

Osalliset ja osallistuminen

Niillä, joiden asumiseen, työntekoon tai muihin oloihin kaava saattaa huomattavasti vaikuttaa, sekä viranomaisilla ja yhteisöillä, joiden toimialaa suunnittelussa käsitellään (osallinen), on mahdollisuus osallistua kaavan valmisteluun, arvioida kaavoituksen vaikutuksia ja lausua kirjallisesti tai suullisesti mielipiteensä asiasta. Osallisia ovat mm.:

- Kunnan asukkaat, erityisesti suunnittelualan asukkaat, maanomistajat ja kyläyhdistykset
- Kiimingin yrittäjät
- Kiimingissä toimivat yhdistykset (esim. Kiiminkijoki ry, Kiimingin urheilijat, eränkävijät jne.)
- Pohjois-Pohjanmaan ympäristökeskus
- Pohjois-Pohjanmaan liitto
- Pohjois-Pohjanmaan museo
- Tiehallinto, Oulun tiepiiri
- Oulun ympäristövirasto
- Oulun Energia
- Fingrid Oyj
- Haukiputaan kunta (kaavan rajautuessa naapurikuntaan)
- Kiimingin vesihuoltolaitos
- Kunnan eri hallintokunnat

Myös muut osalliset kuin tässä erikseen mainitut, ovat tervetulleita mukaan kaavayhteistyöhön alusta alkaen.

Kaavatyön vireilletulosta, tämän osallistumis- ja arviointisuunnitelman sekä luonnosten ja ehdotuksen nähtäville asettamisesta tiedotetaan ja kutsut yleisötilaisuuksiin esitetään sanomalehti-ilmoituksilla, kuntatiedotteessa ja kunnan ilmoitustaululla.

Vaikutusten arviointi

Suunnittelutyön edetessä arvioidaan MRA 1 § mukaisesti yleiskaavassa osoitettavan maankäytön vaikutuksia. Arvioinnin painopiste on vaikutuksissa aluerakenteeseen, yhdyskuntatalouteen, liikenteeseen, ihmisten elinoloihin ja elinympäristöön, taajamakuvaan sekä eri selvityksissä arvokkaaksi todettuun luonnonympäristöön ja kulttuuriympäristöön.

Yhteyshenkilöt

Kiimingin kunta

PL 4, 90901 Kiiminki

- Kaavoitusarkkitehti Ritva Kuusisto, ritva.kuusisto@kiiminki.fi 044 – 499 3245

AIRIX Ympäristö Oy

Mäkelininkatu 17 A, 90100 Oulu

Arkkitehti Kristiina Strömmer, ARK 790, YKS 260, kristiina.strommer@airix.fi

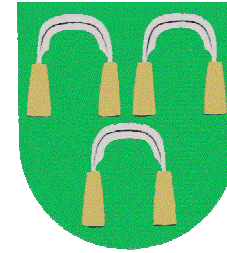
Puh 010 - 241 4614

Ramboll Finland Oy

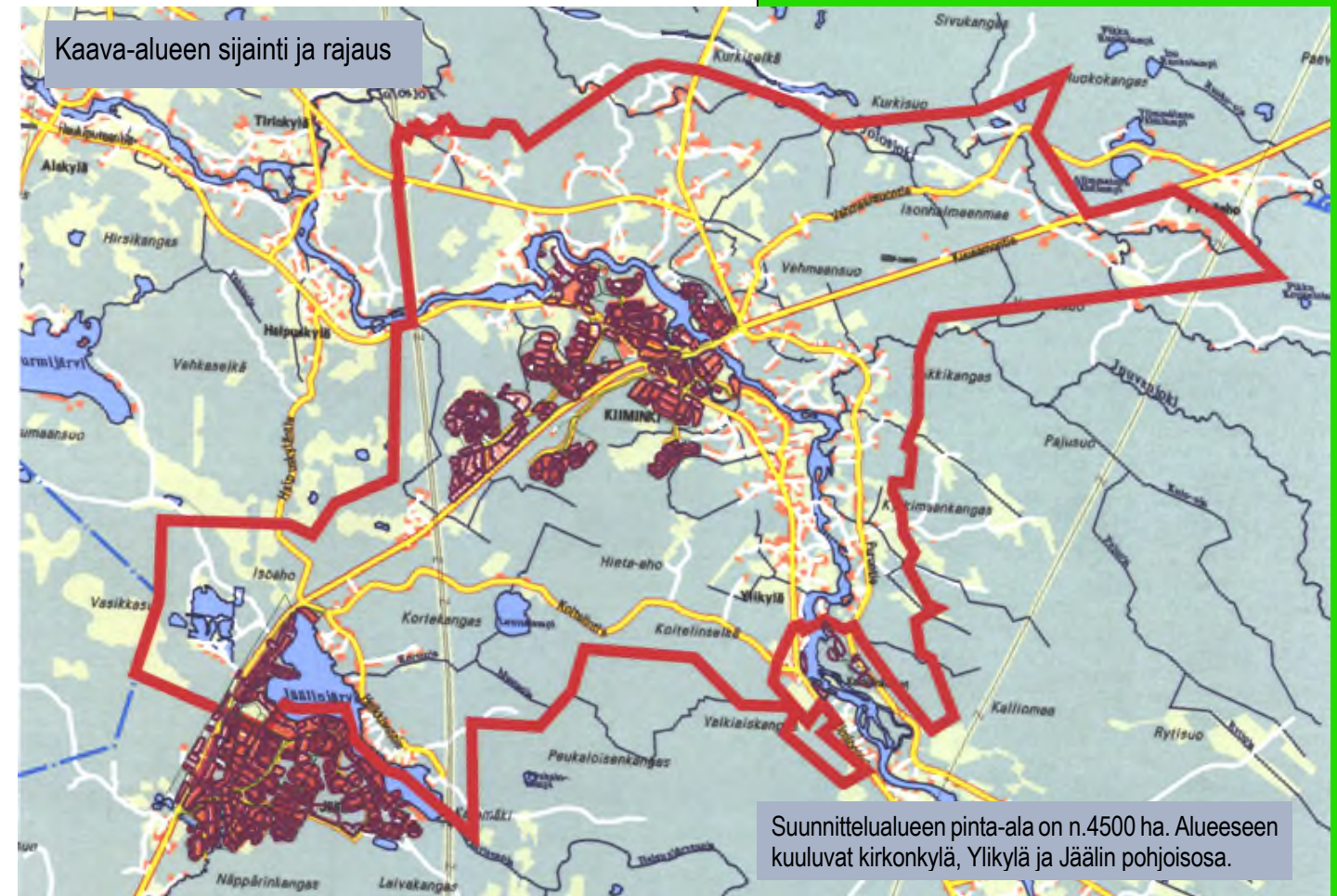
Kiviharjuntie 11, 90220 Oulu

Suunnittelupäällikkö, DI Matti Jantti, matti.jantti@ramboll.fi

Puh 020 - 755 7070



KIIMINGIN KUNTA KESKEISTEN TAAJAMA-ALUEIDEN OSAYLEISKAAVAN TARKISTUS Kirkonkylä - Jäälin pohjoisosa Osallistumis- ja arviointisuunnitelma viimeisin päivitys 7.10.2009



Yleiskaavan tarkoituksena on kunnan yhdyskuntarakenteen yleispiirteinen ohjaaminen ja toimintojen yhteensovittaminen.

Tällä yleiskaavalla ei osoiteta yksittäisiä rakennuspaikkoja tai tarkkaa rakentamisen määrää, vaan annetaan puitteet yksityiskohtaisemmalle suunnittelulle; -asemakaavalle tai yleiskaavan tarkennukselle.

Osallistumis- ja arviointisuunnitelmasa kerrotaan miten osallistuminen ja vuorovaikutus, sekä kaavan vaikutusten arviointi tapahtuu.

Suunnittelun tarve

Nykyinen keskeisten taajama-alueiden osayleiskaava on hyväksytty v. 1992, minkä jälkeen on tehty uusia, koko kuntaa koskevia maankäyttösuunnitelmia. Ympäristöministeriö vahvisti Pohjois-Pohjanmaan **maakuntakaavan** 17.2.2005 ja **Oulun seudun yleiskaavan** 18.2.2005. Seudun yleiskaavan muutos ja laajennus on vahvistettu 8.3.2007. Kunta ja Oulun tiepiiri ovat yhteistyössä laatineet **liikenneturvallisuussuunnitelman**, joka valmistui v. 2003. Tiehallinnon laatima **valtatie 20 yleissuunnitelman tarkistus** aiheuttaa tarkistustarpeita kokoojatieverkkoon ja maankäyttöön. Yleissuunnitelma tehtiin yleiskaavaluonnokseen yhteen sovittaen. Yleiskaavaan tarkistus tehdään em. suunnitelmien periaatteita noudattaen.

Kiimingin kunta kasvaa Kuusamontien (vt 20) varressa nopeasti. Kunnalle onkin tien varteen vuosien varrella kehittynyt kaksi voimakasta keskusta, Kirkonkylä ja Jääli. Kirkonkylän ja Oulun välillä on olemassa kevyen liikenteen väylä. Liikenneyhteyksiä kehitetään edelleen, mm. luomalla joukkoliikenteen kehittämiskäytävä, jonka varrella yhdyskuntarakennetta tiivistetään.

Kirkonkylän keskeinen sisääntuloalue ja taajaman pääristeyksen ympäristö ovat asema-kaavoittamatta. **Kirkonkylän keskusta** jää nykyään valtatieltä katsoen huomaamattomaksi ja sille on ominaista avoimuus ja hajanaisuus. Yleiskaavatyön yksi tärkeä tavoite on keskustan ja sen palveluiden kehittäminen ja kyläkuvan parantaminen.

Mitä suunnitellaan?

Kaavan tarkistamisen painopiste on yhdyskuntarakenteessa, liikenne- ja palveluverkoston ajanmukaistamisessa sekä taajamien laadullisissa kysymyksissä.

Yleiskaavassa

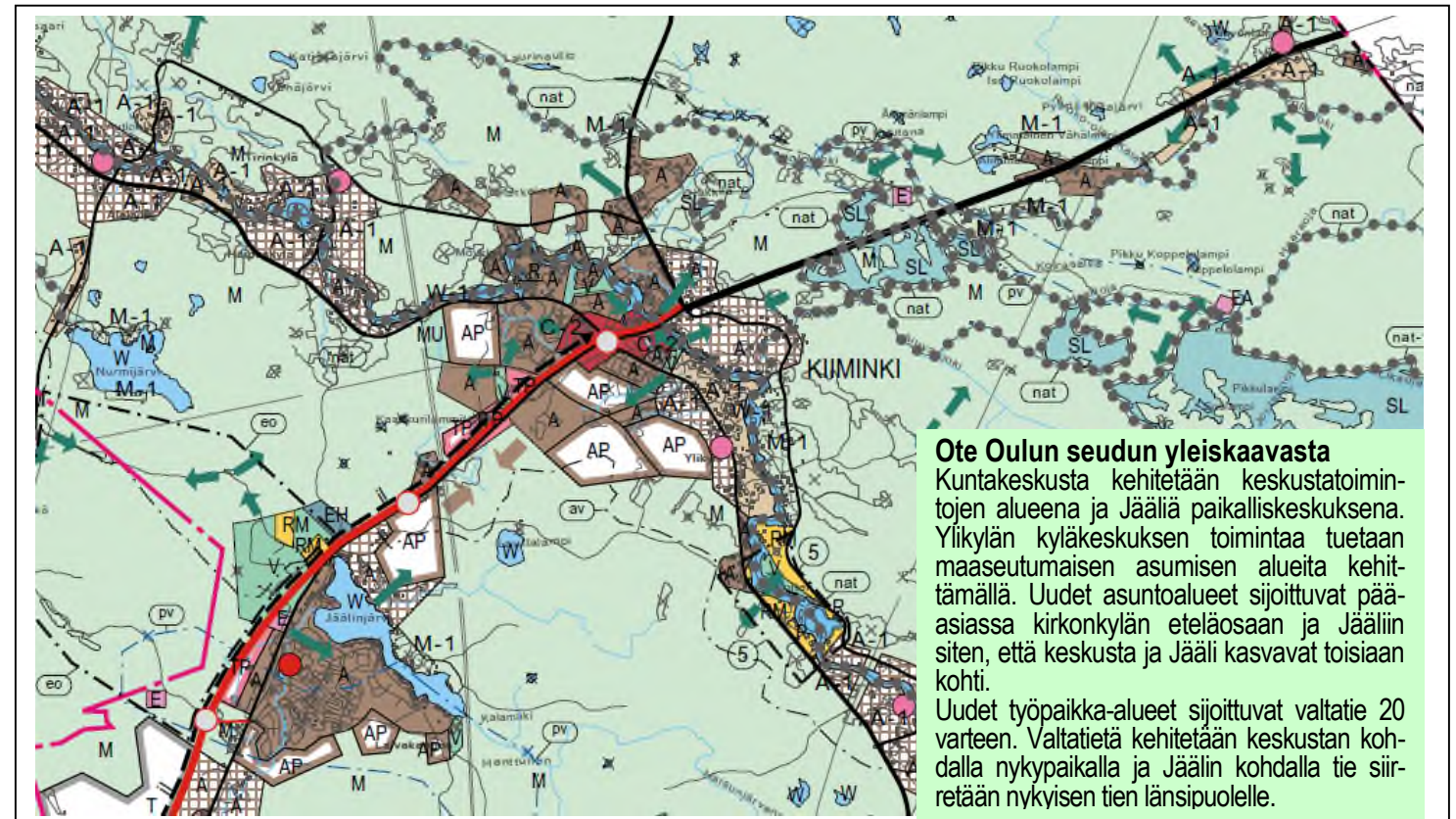
- Kirkonkylän ja Jäälin taajamat kasvavat toisiaan kohti, yhdyskuntarakenne tiivistyy.
- Asemakaavoitettavien asuntoalueiden varauksia tarkistetaan yhdyskuntarakenne ja luonnonympäristö huomioon ottaen siten, että alueet liittyvät olevien palveluiden, kunnallistekniikan ja hyvien joukkoliikenneyhteyksien piiriin. Toisaalta myös palveluverkosta täydennetään.
- Osoitetaan julkisten palveluiden varaukset keskeisiin taajamiin sekä varaukset asunto-aluekohtaisten palveluiden toteuttamiseen.
- Kaupallisten palveluiden varaukset suunnitellaan Kirkonkylän ja Jäälin keskustaan.
- Kaavassa määritellään myös palveluiden tavoitetaso.
- Virkistys- ja vapaa-ajan palveluiden osalta tavoitteena on verkoston luominen.
- Kaavassa osoitetaan taajamien lähivirkistys-, ulkoilu- ja liikunta-alueet, puistomaisesti hoidettavat keskuspuistot sekä niiden väliset yhteydet ja pääsyt rakentamattomille alueille.
- Tarkistetaan kunnan sisäinen tieverkko ja kevyen liikenteen yhteydet.
- Kaavoituksessa pyritään luomaan edellytykset joukkoliikenteen kehittymiselle ja osoitetaan varaukset yhdyskuntateknistä huoltoa palveleville alueille.
- Myös ranta-alueita tarkastellaan kaavatyössä
- Tarkistustyössä asuntoalueita ei käsitellä rakennuspaikkakohtaisesti.

Erityisiä taajamakuvallisia tavoitteita asetetaan valtatie varteen ja taajamien sisääntuloalueille.

- Kirkonkylän nykyisellä keskustan alueella pyritään tiiviiseen, pienkaupunkimaiseen taajamakuvaan.
- Jääliässä tavoitteena on kyläkuvallisesti eheän keskustan luominen.
- Yhtenä suunnittelun lähtökohtana on luonnonmaisema ja sen vaaliminen.

Määritellään mitoituseriaa tarkemman kaavoituksen ja lupaharkinnan pohjaksi

- Mahdollisten tarkempien osayleiskaavojen laatiminen erotetaan myöhemmin omaksi työksi.



Ote Oulun seudun yleiskaavasta
Kuntakeskusta kehitetään keskustatoimintojen alueena ja Jääliä paikalliskeskukseksi. Ylikylän kyläkeskuksen toimintaa tuetaan maaseutumaisen asumisen alueita kehittämällä. Uudet asuntoalueet sijoittuvat pääasiassa kirkonkylän eteläosaan ja Jääliin siten, että keskusta ja Jääli kasvavat toisiaan kohti. Uudet työpaikka-alueet sijoittuvat valtatie 20 varteen. Valtatietä kehitetään keskustan kohdalla nykypaikalla ja Jääliin kohdalla tie siirretään nykyisen tien länsipuolelle.

Aikataulu

	osallistuminen	ajankohta
1. Työn käynnistys Pidetään aloituskokous, jossa täsmennetään tavoitteita, työohjelmaa ja -aikataulua.	Viranomaisneuvottelu (työpalaveri) Osallistumis- ja arviointisuunnitelman laatiminen.	6-9/03
2. Lähtötietoaineisto ja selvitykset, osallistumis- ja arviointisuunnitelma (OAS) Valmis lähtötietoaineisto ja selvitykset kerätään ja tehdään tarvittaessa uusia.	Osallistumis- ja arviointisuunnitelma asetetaan nähtäville. Osallisilla on mahdollisuus esittää neuvottelua suunnitelman täydentämiseksi kunnalle tai Pohjois-Pohjanmaan ympäristökeskukselle ennen kaavaehdotuksen nähtäville asettamista.	6-10/03
3. Kehittämisvaihtoehdot ja tavoitteet Kunta määrittelee suunnittelun tavoitteet. Selvitysten yms. perusteella määritellään alueiden soveltuvuus eri toimintoihin. Konsultti ja kunta määrittelevät mitoituserusteet. Suoritetaan taloudellinen vertailu eri kasvualueiden kesken. Palveluverkolle, liikenne-, ulkoilu- ja virkistysreiteille luodaan tavoitteellinen runko.	Valtuustotilaisuus, jossa esitellään hanketta ja selvityksiä 19.4.2004. Tavoiteraportin hyväksyminen kunnanhallituksessa syksyllä 2004. Kasvualuevertailua käsitellään kunnan hallintokunnissa ja päätöksentekoeuimissa. 1. Viranomaisneuvottelu 31.5.2004. Tavoitevaiheen yleisötilaisuus 1.9.2004.	9/03-9/04
4. Osayleiskaavaluonnos ja vaikutusten arviointi Perusselvitysten, tavoitteiden ja kasvualuevertailun pohjalta konsultti laatii osayleiskaavaluonnoksen ja vaikutusten arvioinnin.	Kaavaluonnos laaditaan ja sitä käsitellään kunnan hallintokunnissa ja päätöksentekoeuimissa. Kaavaluonnos nähtävillä 27.12.2005-27.1.2006, yleisötilaisuus 3.1.2006. Luonnoksesta voi esittää nähtävilläolokirjallisia huomautuksia. Vastineet käsitelty kunnassa vv. 2006-2008. Viranomaistyöpalaveri 26.11.2007.	12/04 - 11/05 12/05 - 4/08
5. Osayleiskaavaehdotus ja kaavan vaikutukset Luonnoksesta saadun palautteen ja kunnan päätösten pohjalta asiakirjat täydennetään osayleiskaavaehdotukseksi.	Kaavaehdotus laaditaan. Toinen viranomaisneuvottelu 27.8.2009. Käsitellyt kunnan päätöksentekoeuimissa. Kaavaehdotus asetetaan nähtäville. Ehdotuksesta voi tehdä kirjallisen muistutuksen nähtävilläolokirjallisenä.	8/08- 11/09
6. Kaavan hyväksyminen ja vahvistuminen	Kunta päättää osayleiskaavan hyväksymisestä. Kaava vahvistuu, kun kunnanvaltuuston päätös tulee lainvoimaiseksi.	12/09