

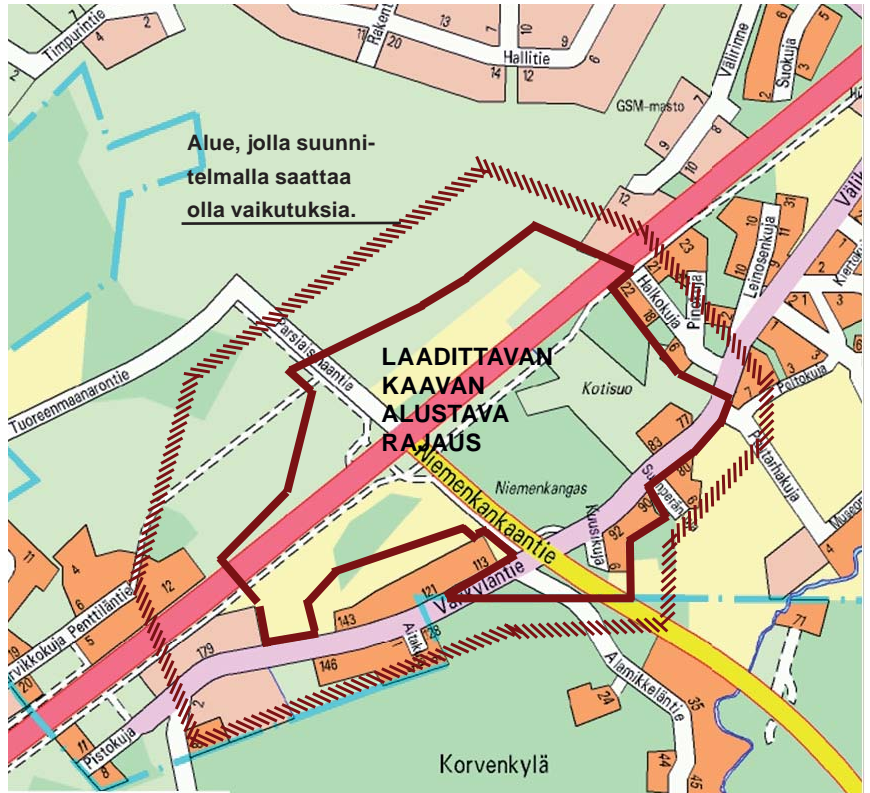


OSALLISTUMIS- JA ARVIOINTISUUNNITELMA

MITÄ ON TEKEILLÄ?

Kuusamontien (vt 20), Niemenkankaantien (mt 833) ja Parsiaismaantien liittymään ja sen vaikutusalueelle laaditaan asemakaava, joka mahdollistaa eritasoliittymän toteuttamisen tie- ja katujärjestelyineen. Alueelle vuosina 1991 ja 1992 valmistuneiden valtatie 20 Hintta-Korvenkylä ja Korvenkylä-Kiiminki yleissuunnitelmien mukaisia tie- ja katujärjestelyjä on tarpeen muuttaa Korvenkylä-Välikylän tavoitesuunnitelman 2007 ja sen jälkeen käynnistyneiden maankäyttöselvitysten ja suunnitelmien takia.

Eritasoliittymäjärjestelyihin liittyvät tie- ja katujärjestelyt aiheuttavat muutostarpeita myös Kuusamontien etelä- ja itäpuolella oleviin kevyen liikenteen järjestelyihin sekä Välikyläntien ja Alamikkäläntien liittymäjärjestelyihin. Asemakaavassa tutkitaan myös korttelialuevaraukset toimitilarakentamiselle sekä yleisten palvelujen rakennuksille Niemenkankaantien ja Kuusamontien risteuksen koillispuolelle. Samalla alueelle osoitetaan muutama uusi erillispientalon rakennuspaikka. Kaavoitettavan alueen laajuus on noin 29 hehtaaria.



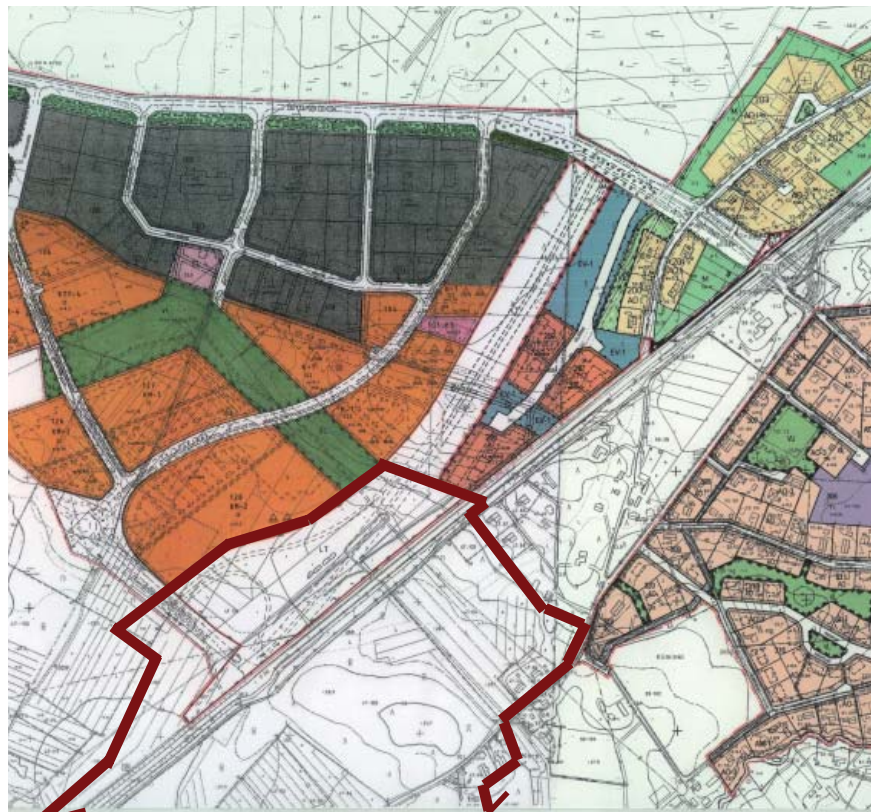
SUUNNITTELUTILANNE

Keskeisimmällä suunnittelualueella ei ole asemakaavaa. Suunnittelualue rajoittuu pohjoisessa Välikylän Yrityspuiston asemakaavan alueeseen, jota voidaan joutua hieman tarkistamaan liikennejärjestelyiden vuoksi, etenkin Parsiaismaantien katualueen osalta. Koilliskulmaltaan suunnittelualue rajoittuu Välikylän omakotialueen vuonna 2000 hyväksytyyn asemakaavaan.

Oulun seudun yleiskaavassa ja Kuusamontien yleissuunnitelmassa (1992) Kuusamontien, Niemenkankaantien ja Parsiaismaantien risteykseen on esitetty eritasoliittymä. Eritasoliittymään varautumisen tarve on tullut ajankohtaiseksi uuden kehätieyhteyden aluevaraussuunnitelman (Uusi tieyhteys välillä valtatie 4 (Kello) - valtatie 20 (Välikylä), tarveselvitys 2009-) sekä lähialueen maankäyttösuunnitelmien kuten Punaisenladonkankaan jätekeskuksen myötä.

Suunnittelualue sisältyy Oulun kaupungin ja Kiimingin kunnan yhteistyönä laadittuun Korvenkylän - Välikylän tavoitesuunnitelman alueeseen. Asemakaavalla tarkennetaan tavoitesuunnitelmassa esitetyt suunta-antavat aluevaraukset.

Alueelle on laadittu Kiimingin kunnan Keskeisten taajama-alueitten osayleiskaava Jääli-Välikylä.



Välikylän asemakaavoitetut alueet. Laadittavan asemakaavan alustava aluerajaus (osa) on merkitty karttaan punaisella viivalla.

MITEN JA MILLOIN TYÖ TEHDÄÄN?

Asemakaavan laatiminen on annettu tehtäväksi konsulttityönä. Asemakaava laaditaan Arkkitehtiasema Oy:ssä ja kaavatyöhön liittyvä liikennesuunnittelu Ramboll Finland Oy:ssä. Asemakaavan on tarkoitus valmistua vuoden 2012 alussa.

VAIKUTUSTEN ARVIOINTI

Suunnittelutyön edetessä arvioidaan kaavamuutoksen vaikutukset suunnittelualueella sekä sen lähiympäristössä kaavan tarkoitus huomioon ottaen maankäyttö- ja rakennusasetuksen 1 § mukaisesti.

KETÄ KUULLAAN TYÖN AIKANA?

Alueen maanomistajilla sekä muilla osallisilla on mahdollisuus saada tietoa sekä esittää kaavasta kannanottonsa kuten jäljempänä asemakaavan käsittelyn vaiheet -osiossa esitetään. Lisäksi osallisiksi katsotaan ne viranomaiset ja yhteisöt, joiden toimialaa suunnittelussa käsitellään.

Tässä asemakaavassa osallisia ovat mm.:

	Alueen ja lähiympäristön asukkaat, yrittäjät ja maanomistajat
	Alueella työssäkäyvät ja lähialueella toimivat yritykset
	Oulun kaupunki
Kunnan elimet:	Kiimingin Vesi Oy
	BusinessOulu
Viranomaiset:	Pohjois-Pohjanmaan liitto
	Pohjois-Pohjanmaan elinkeino-, liikenne- ja ympäristökeskus
	Museovirasto
	Pohjois-Pohjanmaan museo
	Oulun seudun ympäristövirasto
	Oulu-Koillismaan pelastuslaitos
Etujärjestöt ja muut tahot:	
	Oulun Energia
	Oulun Vesi
	Välikylän kylätoimikunta
	Yrityspuiston yhteistyöryhmä
	Oulun Puhelin Oyj
	TeliaSonera Finland Oyj

Ote vuoden 2009 ilmakuvasta. Suunnittelualueen raja on esitetty punaisella pistekatkoviivalla.



YHTEYSTIEDOT:

KIIMINGIN KUNTA

kaavoitusarkkitehti Suvi Korpinen
p. 050 379 3437
Lempiniementie 2, PL 4, 90901 KIIMINKI / Ympäristötalo, Solistinkatu 2, 90140 OULU
etunimi.sukunimi@kiiminki.fi

ASEMAKAAVAN KÄSITTELYN VAIHEET:

Maankäyttö- ja rakennusasetuksen 26 §:n mukainen viranomaisneuvottelu järjestetään tarvittaessa kaavoituksen aikana. Suunnittelun etenemistä voi seurata Kiimingin kunnan internet-sivuilta osoitteesta: <http://www.kiiminki.fi>

1. OSALLISTUMIS- JA ARVIOINTISUUNNITELMA

Kaavan vireille tulosta sekä osallistumis- ja arviointisuunnitelmasta ilmoitetaan kunnan ilmoitustaululla ja internet-sivulla sekä kirjeitse kunnan tiedossa olevien osoitteiden mukaisesti välittömän vaikutusalueen maanomistajille ja viranomaisille. Osallistumis- ja arviointisuunnitelma pidetään nähtävillä kunnanvirastolla ja kunnan internet-sivulla koko suunnitteluprosessin ajan ja osalliset voivat jättää sen sisällön riittävydestä kirjallisen mielipiteen siihen saakka, kun kaavaehdotus asetetaan nähtäville. Mikäli suunnitelmaa muutetaan merkittävästi, tiedotetaan muutoksista samalla tavalla kuin suunnitelmasta on työn alussa tiedotettu.

Osallistumis- ja arviointisuunnitelma tuli nähtäville 3.1.2011 alkaen.

2. LUONNOKSEN ESITTELY KAAVAA VALMISTELTAES-SA

Kaavan valmisteluvaiheen (luonnosvaiheen) kuuleminen järjestetään pitämällä kaavaluonnos nähtävillä kunnanviraston ilmoitustaululla vähintään kaksi viikkoa. Nähtävillä olosta ilmoitetaan kunnan ilmoitustaululla, kunnan internet-sivulla ja sanomalehti Kalevassa. Välittömän vaikutusalueen maanomistajille ilmoitetaan asiasta myös kirjeitse kunnan tiedossa olevien osoitteiden mukaisesti. Kaavaluonnoksesta pyydetään tarvittavat lausunnot viranomaisilta, etujärjestöiltä ja muilta tahoilta. Muilla osallisilla on mahdollisuus esittää luonnoksesta joko suullinen tai kirjallinen mielipide.

Kaavaluonnos oli nähtävillä 3.1.-21.1.2011.

3. ASEMAKAAVAEHDOTUS NÄHTÄVILLÄ

Kaavaehdotus laitetaan nähtäville Kiimingin kunnanviraston lisäksi myös viralliselle ilmoitustaululle Oulu kymppiin. Asemakaavaehdotuksen nähtävilläoloaika on 30 vuorokautta. Tänä aikana kaavaehdotuksesta voi tehdä kirjallisen muistutuksen, joka on toimitettava ennen nähtävillä olon päättymistä osoitteeseen

Tekninen lautakunta, Kirjaamo PL 27,
90015 OULUN KAUPUNKI

(Käyntiosoite Torikatu 10 eli Oulu kymppi)

Nähtävillä olosta ilmoitetaan kunnan ilmoitustaululla, internet-sivulla ja sanomalehti Kalevassa. Kaavan vaikutusalueen maanomistajille sekä kaikille kaavaluonnoksesta mielipiteensä esittäneille ja osoitteensa ilmoittaneille lähetetään tieto kaavaehdotuksen nähtävilläolosta kirjeitse kunnan tiedossa olevien osoitteiden mukaisesti. Ehdotuksesta pyydetään tarvittavat lausunnot viranomaisilta, etujärjestöiltä ja muilta tahoilta.

4. ASEMAKAAVAN HYVÄKSYMEN

Asemakaavan hyväksyy ehdotusvaiheen nähtävilläolon jälkeen Oulun kaupunginvaltuusto. Muistutuksen jättäneille ja siinä yhteydessä osoitteensa ilmoittaneille lähetetään tieto valtuuston päätöksestä postitse. Valtuuston hyväksymispäätöksestä voi valittaa Oulun hallinto-oikeuteen. Jos valituksia ei jätetä, asemakaava astuu voimaan 30 vuorokauden kuluttua valtuuston päätöksestä.

KAAVAN LAATIJA

Arkkitehtiasema Oy / arkkitehti Merja Isteri
p. 08 379 020
Asemakatu 18, 90100 OULU
etunimi.sukunimi@arkkitehtiasema.fi