



Osallistumis- ja arviointisuunnitelma (OAS) välittää tietoa osayleiskaavan laatimisvaiheista, tavoitteista ja vaikutusten arvioinnista sekä osallisten vaikuttamismahdollisuuksista työn edetessä.

Osallisilla on mahdollisuus ennen kaavaehdotuksen nähtävilläoloa esittää Pohjois-Pohjanmaan elinkeino-, liikenne- ja ympäristökeskukselle neuvottelua OAS:n riittävyydestä. (MRL 64§)

SUUNNITTELUALUE JA VAIKUTUSALUE

Suunnittelualue sijaitsee Kiimingin kunnan kaakkoisreunalla Kiiminkijoen molemmin puolin. Alue ulottuu Koitelista Ylikiimingin, nykyisin Oulun kaupungin, rajalle ja käsittää Huttukylän lisäksi Puron-, Vesalan-, Ylikiimingin- (mt 848) ja Ouluntien (mt 833) ympäristöt. Alue on laajuudeltaan 20,23 km².

Toteutuessaan osayleiskaavan arvioidaan vaikuttavan myös oheiseen karttaan rajatulla lähivaikutusalueella sekä koko Kiiminkiin, Oulun seutuun, Kiiminkijokeen ja alueen kautta risteäviin yleisiin teihin.

KAAVAN TAUSTA JA TARKOITUS

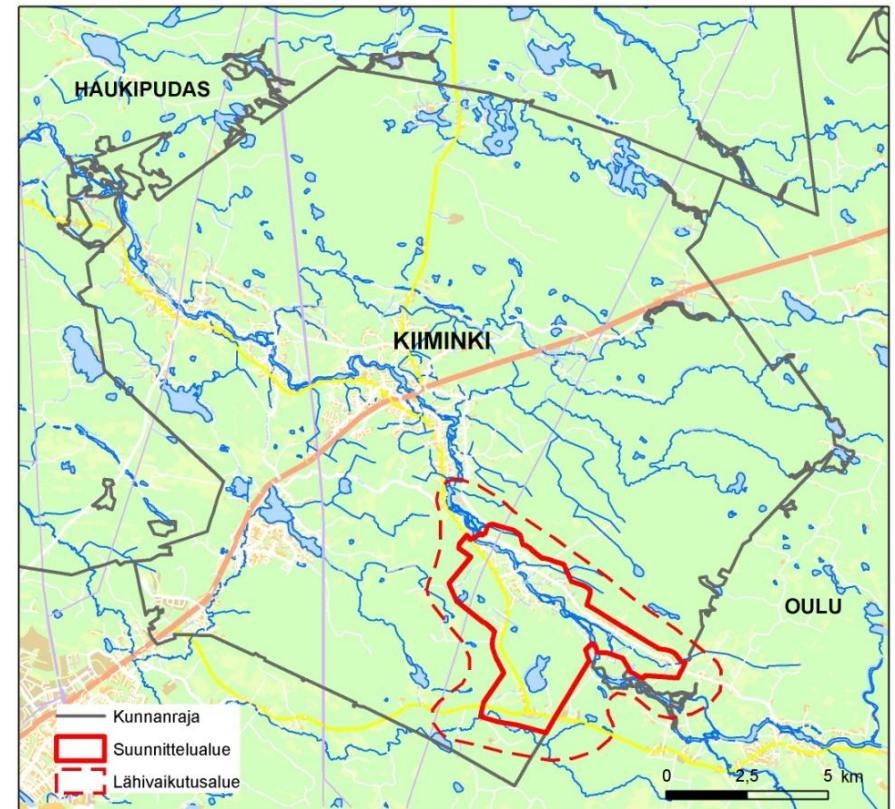
Kylämäinen jokimaisema lähellä kirkonkylää hyvien kulkuyhteyksien varrella kiinnostaa asuinpaikkana. Jotta rakentamista voitaisiin ohjata suunnitelmallisesti, alettiin Huttukylälle laatia osayleiskaavaa vuonna 1999. Perusselvitysten, asukaskyselyjen ja viranomaisneuvotteluiden pohjalta laadittu kaavaluonnos oli nähtävillä alkuvuodesta 2004. Työ käynnistyi jälleen keväällä 2010. Luonnoksen työstämistä ohjaavat kylän kokonaisrakenne, koulun sijainti ja tieverkosto. Uuden luonnoksen suunnittelu pohjautuu rakentamisen nykytilanteeseen, aiempiin perusselvityksiin ja ajantasaistettuihin tavoitteisiin. Lähtöaineistona ovat myös edellisestä luonnoksesta saadut lausunnot ja mielipiteet sekä viranomaisneuvottelujen muistiot. Vuosina 2004 – 2010 suunnittelualueelle on rakennettu yli 40 omakotitaloa ja muun muassa kaksi hevostilaa. Koululle on rakennettu uusi liikuntasali ja vanhaa osaa on kunnostettu. Asukkaita oli vuonna 2004 noin 380 ja syksyllä 2011 heitä on noin 550.

Osayleiskaava laaditaan oikeusvaikutteisena. Sillä ohjataan alueen rakentamista siten, että rakentamiseen osoitettavilla alueilla voidaan rakennusluvut myöntää osayleiskaavan perusteella. (MRL 44, 72 ja 137§)

KAAVAN TAVOITTEITA

Osayleiskaavalla on muun muassa seuraavia tavoitteita:

- osoitetaan täydennysrakentamisen alueet nykyistä kylärakennetta tukien ja kylämaisemaan soveltuvasti siten, että asuinpaikoilta on mahdollisimman turvalliset kevyenliikenteen yhteydet koululle ja joukkoliikenteen reittien varteen.
- ohjataan maankäyttöä siten, että myös yhteiset virkistys- ja kunnallistekniikan tarpeet otetaan huomioon
- rakentamisalueet määritellään ja mitoitetaan ottaen huomioon lisäksi alueiden sijainti, tilojen aiempi rakentaminen, luonnon- ja kulttuuriympäristö, viemärintimahdollisuus ja maanomistajien tasapuolinen kohtelu



SELVITYKSET JA SUUNNITELMAT

Osayleiskaavaa ohjaa Pohjois-Pohjanmaan maakuntakaava (YM 2005) ja Oulun seudun yleiskaava (YM 2005)(MRL 32§). Kaava pohjautuu edellisen luonnoksen selvitysten lisäksi mm. seuraaviin lähteisiin:

- o Rakennuksia ja kulttuuriympäristöä koskevia selvityksiä vuosina 2006-2010
- o Alustava tulvauhka-alueiden kartoitus (ELY 2010)
- o Kiimingin Vesi, Haja-asutusalueiden viemäröinnin tarkentava yleissuunnitelma (2009)
- o Kiimingin liikenneturvallisuussuunnitelma (2003)
- o Kiiminkijokivarren maankäytön strategia – KIVA 2025 (2009)
- o Oulun kaupunkiseudun virkistys- ja vapaa-ajan alueiden (VIVA 2007) toteuttamissuunnitelma (2010)

VAIKUTUSTEN ARVIOINTI

Osayleiskaavatyön yhteydessä arvioidaan, mitä suunnitellun maankäytön toteutumisesta seuraa. Lähinnä tarkastellaan vaikutuksia aluerakenteeseen, liikenteeseen, ihmisten elinoloihin, kyläkuvaan sekä arvokkaaseen luonnon- ja kulttuuriympäristöön. Nähtävillöiden yhteydessä myös osalliset voivat esittää ajatuksiaan kaavan vaikutuksista.

SUUNNITTELU JA PÄÄTÖKSENTEKO

Osayleiskaava laaditaan pääosin Kiimingin kunnan omana työnä. Luonnosvaiheessa konsulttiapuna toimii Airix Ympäristö Oy. Maankäytön osastolla työstä vastaa toimistoarkkitehti Anja Röpelin. Kaavaprosessin aikana päätökset tekee kunnanhallitus. Kaavan hyväksyy kunnanvaltuusto. Vuoden 2012 alusta Kiimingin maankäytönsuunnittelu on osa Uuden Oulun kaavoitusta.

OSALLISET

Osallisia ovat suunnittelun alueen kiinteistöjen omistajat, asukkaat ja muut, joiden asumiseen, työntekoon tai muihin oloihin kaava saattaa vaikuttaa, sekä viranomaiset ja yhteisöt, joiden toimialaa kaavoitus koskee. Osallisilla on mahdollisuus osallistua kaavan valmisteluun, arvioida kaavoituksen vaikutuksia sekä lausua mielipiteensä asiasta.

Osallisia ovat muun muassa:

- o kunnan asukkaat, erityisesti suunnittelun alueen asukkaat, maanomistajat ja kyläyhdistys
- o Kiimingissä toimivat yhdistykset, kuten Kiiminkijoki ry, Kiimingin metsänhoitoyhdistys ry, Kiimingin jakokunta, Kiimingin kalastuskunta, Kiiminki-Seura ry
- o Pro Agria Oulun maaseutukeskus
- o Pohjois-Pohjanmaan elinkeino-, liikenne- ja ympäristökeskus (ELY)
- o Pohjois-Pohjanmaan liitto
- o Pohjois-Pohjanmaan museo, Museovirasto
- o Oulun seudun ympäristötoimi
- o Kiiminkien luonnonsuojeluyhdistys ry
- o Kiimingin Vesi Oy
- o Oulun Energia, Fingrid oyj
- o DNA Oy, TeliaSonera Finland Oy
- o Oulun kaupunki
- o Oulun seutu
- o Kiimingin kunnan hallintokunnat

YHTEYSHENKILÖ
Kiimingin kunta, PL 4, 90901 KIIMINKI

Anja Röpelin, toimistoarkkitehti
anja.ropelin@kiiminki.fi
p. 044 - 499 3109

AIKATAULUARVIO JA OSALLISTUMINEN

Vaihe	Nähtäville	Osallistuminen ja vuorovaikutus
Lähtötietojen ajantasaisuuden ja selvitysten täydentämistä		Keskusteluja asukkaiden kanssa, työpalavereja viranomaisten ja muiden osallisten kanssa.
OAS	12/2010	Mahdollisuus esittää neuvottelua OAS:an riittävyydestä Pohjois-Pohjanmaan ELY-keskukselle.
Osayleiskaavaaluonnos	6-11/2011	Yhdyskuntalautakunnan käsittely. Viranomaisneuvottelu. Kuulutus kunnantalon ilmoitustaululla ja sanomalehdessä sekä kunnan www-sivulla. Lausuntopyyntö viranomaisille ja muille alueen toimijatahoille. Kirjeet ulkopaikkakuntalaisille osallisille. Aineisto nähtävillä kunnantalolla ja kunnan kotisivulla. Esittelytilaisuus Huttukylällä. Osallisilla mahdollisuus ilmaista mielipiteensä aineistosta suullisesti tai kirjallisesti luonnoksen ollessa nähtävillä.
Palautteen käsittely		Lausunnoille ja mielipiteille laaditaan vastineet. Tarvittaessa täydennetään vaikutusten arviointia ja selvityksiä. Kaavaaluonnos työstetään ehdotukseksi, jonka nähtäville asettamisesta päättää kunnanhallitus.
Osayleiskaavaehdotus	kevät 2012	Kuulutus, lausuntopyyntö, kirjeet ja esittelytilaisuus kuten luonnosvaiheessa. Kaavaehdotus nähtävillä 30 vrk kunnantalolla ja kunnan kotisivulla. Osallisilla mahdollisuus jättää ehdotuksesta kirjallinen muistutus nähtävilläoloaikana. Viranomaisneuvottelu nähtävilläolon jälkeen.
Palautteen käsittely		Lausunnoille ja muistutuksille laaditaan vastineet, jotka lautakunta ja kunnanhallitus käsittelevät. Vastine toimitetaan muistutuksen tehneelle, joka on ilmoittanut osoitteensa. Jos kaavaehdotusta muutetaan olennaisesti, se asetetaan uudelleen nähtäville. Muussa tapauksessa osayleiskaava saatetaan kunnanvaltuuston hyväksymiskäsittelyyn.
Kaavan hyväksyminen	syksy 2012	Kunnanvaltuusto päättää osayleiskaavan hyväksymisestä. Kaava tulee voimaan kunnanvaltuuston päätöksen tultua lainvoimaiseksi. Päätöksestä voi valittaa hallinto-oikeuteen. Voimaantulosta kuulutetaan kunnan ilmoitustaululla ja sanomalehdessä.