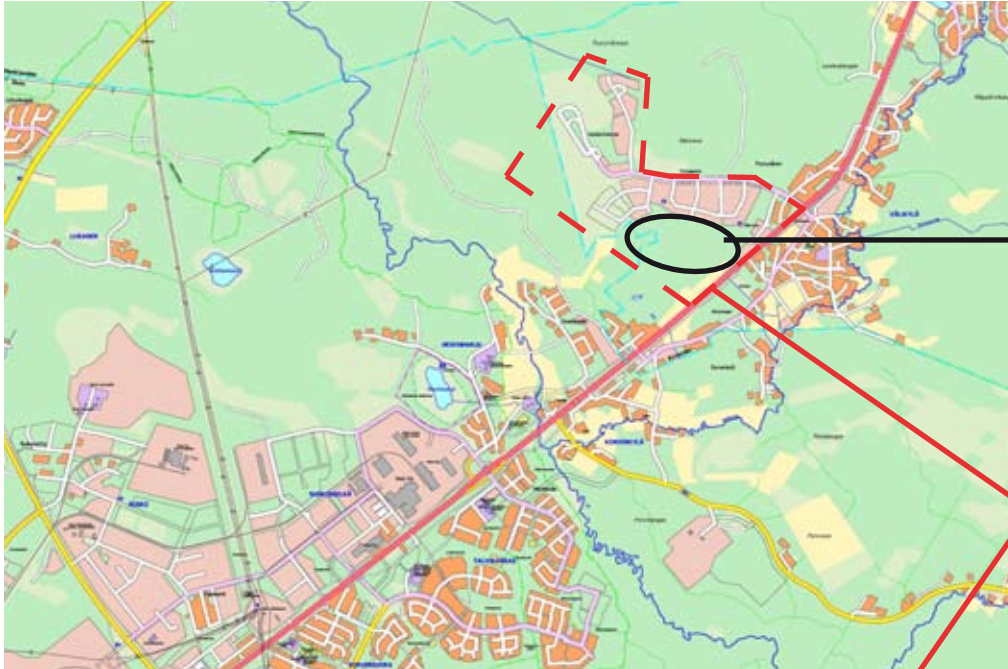


KIIMINGIN KUNTA

OSALLISTUMIS- JA ARVIOINTISUUNNITELMA

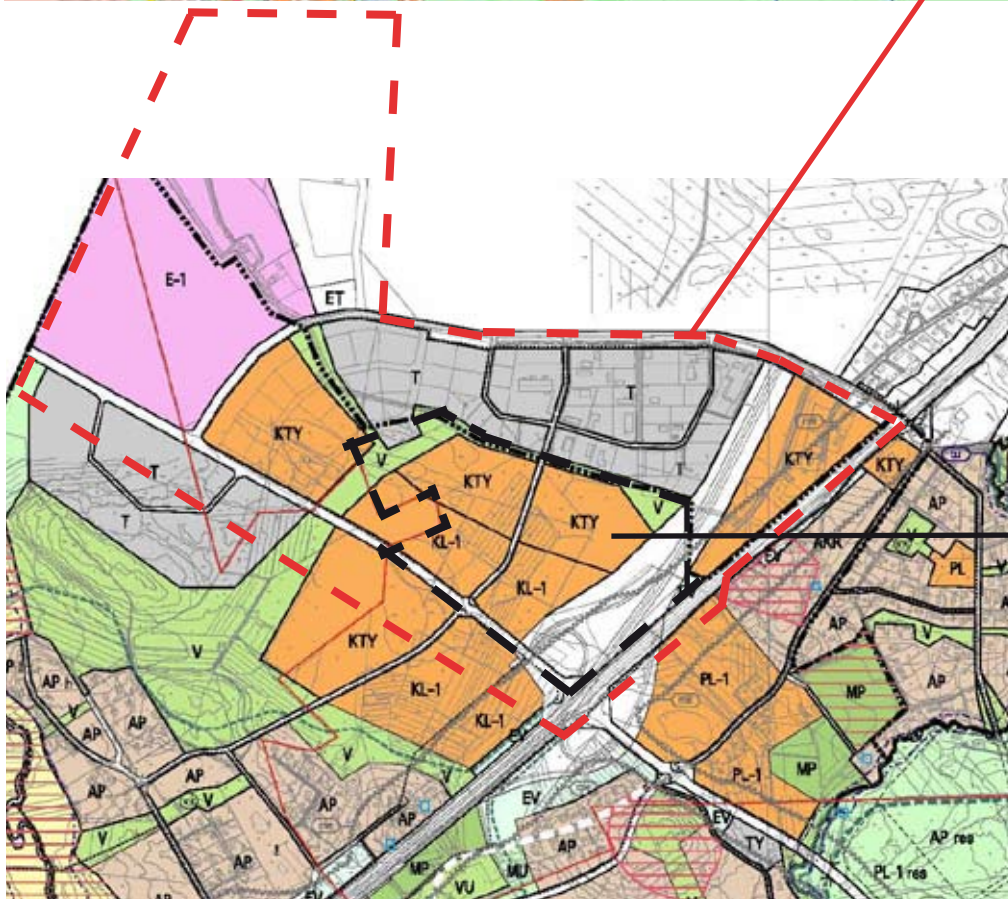
Asemakaavan laajennus

Välikylän Yrityspuiston alue



Asemakaavan laajennusalue.

Tiedotusalue, eli alue jonka asukkaita ja toimijoita tiedotetaan kaavoituksen vireilletulosta sekä luonnosvaiheen nähtävilläolosta postilaatikoijakeluna.



Asemakaavan laajennusalue.

MITÄ ON TEKEILLÄ?

Kiimingin kunta on päättänyt laajentaa Välikylän Yrityspuiston asemakaavaa. Tavoitteena on tarjota tontteja kaupallisille palveluille ja työpaikoille sekä luoda edellytykset edustavan sisäntuloalueen kehittymiselle uuden Yrityspuiston liittymään. Suunnittelualueelle on tarkoitus osoittaa toimitilarakennusten ja liikerakennusten korttelialueita. Kaavoitettavan alueen laajuus on noin 30 hehtaaria. Kunta omistaa pääosan suunnittelualueesta.

SUUNNITTELUTILANNE

Alueella ei ole asemakaavaa. Oulun seudun yhteisessä yleiskaavassa suunnittelualueelle on osoitettu uusia työpaikka- ja palvelujen alueita. Laadittavana oleva Korvenkylän - Välikylän tavoiteseunnitelma, joka on ehdotusvaiheessa, antaa suunnittelulle keskeiset lähtökohdat, etenkin liikennejärjestelyjen osalta.

MITEN TYÖ TEHDÄÄN?

Asemakaavan laatiminen on annettu tehtäväksi konsulttityönä. Kaavan laatimisesta vastaa Arkkitehtiasema Oy.

MILLÄ AIKATAULULLA?

Asemakaavan laajennus on tarkoitus valmistua vuonna 2008. Alueen rakentaminen voi alkaa heti kaavan valmistuttua mikäli kysyntää on riittävästi.

MITEN KAAVAMUUTOKSEN JA RAKENTAMISEN VAIKUTUKSIA SELVITETÄÄN?

Asemakaavan laatimisen yhteydessä tutkitaan maankäyttö- ja rakennuslain mukaisesti kaavamuutoksen vaikutukset suunnittelualueella sekä sen lähiympäristössä. Asemakaavaan mahdollisesti osoitettavien palvelujen ja hallinnon alueiden kaupalliset vaikutukset arvioidaan seudun yhteisen yleiskaavan soveltamisohjeen mukaisesti. Koska kyseessä on kaupunkikuvan kannalta näkyvä alue heti kuntarajan tuntumassa ja Kuusamontien vaikutuspiirissä, arvioinnissa kiinnitetään erityistä huomiota kaupunkikuvaan ja maisemaan.

KETÄ KUULLAAN TYÖN AIKANA?

Alueen maanomistajilla sekä muilla osallisilla on mahdollisuus saada tietoa sekä esittää kaavamuutoksesta mielipiteitään ja toiveitaan kuten jäljempänä asemakaavan käsittelyn vaiheet - osiossa esitetään. Lisäksi osallisiksi katsotaan ne viranomaiset ja yhteisöt, joiden toimialaa suunnittelussa käsitellään.

Tässä asemakaavassa osallisia ovat :

Alueen ja lähiympäristön asukkaat ja maanomistajat

Lähialueella työssäkäyvät, lähialueella toimivat yritykset

Kunnan elimet: Tekninen lautakunta

Kiimingin Vesi

KIDE - Kiimingin kehitys

Viranomaiset: Pohjois-Pohjanmaan liitto

Pohjois-Pohjanmaan ympäristökeskus

Pohjois-Pohjanmaan museo

Tiehallinto, Oulun tiepiiri

Oulun seudun seutuhallitus

Oulun seudun ympäristövirasto

Oulun kaupunki

Haukiputaan kunta

Etujärjestöt ja muut tahot: Oulun Energia

Välikylän kylätoimikunta

Yrityspuiston yhteistyöryhmä

Oulun Puhelin Oyj

Sonera Oyj, Unibase Oy

ASEMAKAAVAN KÄSITTELYN VAIHEET:

Suunnittelun etenemistä voi seurata Kiimingin kunnan internet-sivuilta osoitteesta: <http://www.kiiminki.fi>

1. OSALLISTUMIS- JA ARVIOINTISUUNNITELMA NÄHTÄVILLÄ

Osallistumis- ja arviointisuunnitelma pidetään nähtävillä kunnanviraston ilmoitustaululla vähintään kaksi viikkoa. Suunnittelualueen ja sen välittömässä vaikutuspiirissä olevia maanomistajia tiedotetaan kaavoituksen vireilletulosta kirjeitse. Lähiympäristön asukkaita ja toimijoita tiedotetaan jakamalla OAS "tiedotusalue" -aluerajauksen sisään postilaatikkojakeluna. Lisäksi nähtävillä olosta ilmoitetaan lehti-ilmoituksella sanomalehti Kalevassa.

Osallistumis- ja arviointisuunnitelman sisällön riittävydestä on mahdollista jättää kirjallinen mielipide.

2. LUONNOKSEN ESITTELY KAAVAA VALMISTELTAES-SA

Kaavan valmisteluvaiheen kuuleminen järjestetään pitämällä kaavaluonnos nähtävillä kunnanviraston ilmoitustaululla vähintään kaksi viikkoa. Suunnittelualueen ja sen välittömässä vaikutuspiirissä oleville maanomistajille lähetetään tieto luonnoksen nähtävilläolosta tavallisena kirjeenä. Lähiympäristön asukkaita ja toimijoita tiedotetaan luonnosvaiheen nähtävilläolosta postilaatikkojakeluna. Nähtävilläolosta ilmoitetaan myös sanomalehti Kalevassa. Lisäksi asemakaavaluonnosta esitellään kaikille avoimessa yleisötilaisuudessa. Nähtävilläoloaikana on kaavaluonnoksesta mahdollista jättää kirjallisia mielipiteitä.

3. ASEMAKAAVAEHDOTUS NÄHTÄVILLÄ

Asemakaavaehdotuksen nähtävilläoloaika on 30 vuorokautta. Tänä aikana kaavaehdotuksesta voi tehdä kirjallisia muistutuksia. Asemakaava-alueen ulkopaikkakuntalaisille maanomistajille sekä kaikille luonnoksesta mielipiteitä esittäneille ja osoitteensa ilmoittaneille lähetetään tieto ehdotuksen nähtävilläolosta postitse. Lisäksi nähtävillä olosta ilmoitetaan lehti-ilmoituksella sanomalehti Kalevassa.

4. ASEMAKAAVAN HYVÄKSYMENEN

Asemakaavan hyväksyy ehdotusvaiheen nähtävilläolon jälkeen Kiimingin kunnanvaltuusto. Muistutuksen jättäneille ja siinä yhteydessä osoitteensa ilmoittaneille lähetetään tieto kunnanvaltuuston päätöksestä postitse. Kunnanvaltuuston hyväksymispäätöksestä voi valittaa Oulun hallinto-oikeudelle. Jos valituksia ei jätetä, asemakaava astuu voimaan 30 vuorokauden kuluttua valtuuston päätöksestä ja kunnan kuulutettua asiasta sanomalehti Kalevassa.

YHTEYSTIEDOT:

KIIMINGIN KUNTA

kaavoitusarkkitehti Hilikka Lempiäinen

PL 4, 90901 KIIMINKI

puh. 08 8193 254 / 040 575 8084

hilkka.lempiainen@kiiminki.fi

KAAVAN LAATIJA

Arkkitehtiasema Oy / arkkitehti Timo Takala

Asemakatu 18, 90100 OULU

puh. 08 379 020 fax 08 379 202

timo.takala@arkkitehtiasema.fi