

**KIIMINGIN KOULUJEN
TURVALLISUUSSUUNNITELMA**

SISÄLLYSLUETTELO

Turvallisuussuunnitelman tarkoitus

1. Yleistiedot
 - 1.1 Suunnitelman hyväksyntä ja ylläpito
 - 1.2 Kunnan koulujen yleiset sekä koulukohtaiset järjestyssäännöt
 - 1.3 Kohteen yleistiedot *
 - 1.4 Poikkeusolojen evakuointisuunnitelma*
 - 1.5 Kohde-evakuointi*
 - 1.6 Ensiapusuunnitelma *
 - 1.7 Turvallisuushenkilöstö *
 - 1.8 Kouluttaminen ja perehdyttäminen*
 - 1.9 Tiedottaminen
 - 1.9 Häätälakuulutukset *
 - Ohjetaulut (liitteenä)
 - Pohjapiirroksot ja poistumisreitit (liitteenä)
2. Onnettomuudet, uhkatilanteet ja niiden ehkäisy
 - 2.1 Turvallisuus oppitunneilla ja koulussa
 - 2.2 Onnettomuus tai tapaturma koulussa
 - 2.3 Onnettomuus koulun ulkopuolella
 - 2.4 Onnettomuus koulun järjestämällä matkalla
 - 2.5 Tulipalo *
 - 2.6 Vaaralliset aineet *
 - 2.7 Säteily / Kaasuvaara *
 - 2.8 Väkivalta tai sen uhka
 - 2.8.1 Aseita koulussa
 - 2.8.2 Aseellinen uhka koulussa
 - 2.8.3 Pommihuahka
 - 2.8.4 Oppilaiden välinen väkivalta
 - 2.8.5 Oppilaan opettajaan kohdistama väkivalta
 - 2.8.6 Huoltajien opettajaan kohdistama väkivalta
 - 2.8.7 Koulun ulkopuolinen väkivalta
 - 2.9 Seksuaalirikokset
 - 2.10 Muut rikokset
 - 2.11 Lastensuojeluilmoitus
 - 2.12 Tarvittava pelastus- ja suojelumateriaali
3. Kuolemantapaukset
 - 3.1 Oppilaan kuolema
 - 3.2 Opettajan tai koulun henkilökuntaan kuuluvan kuolema
 - 3.3 Oppilaan lähiomaisen kuolema
 - 3.4 Itsetuhoinen käyttäytyminen/Itsemurhan uhka, yrittäminen tai itsemurha
4. Päihteet
5. Tietoturvallisuus
6. Oppilaan henkinen hyvinvointi
 - 6.1 Koulukiusaaminen
 - 6.2 Psykyinen tai psykosomaattinen oireilu

- 6.3 Seksuaalinen hyväksikäyttö
 - 6.4 Vakava sairaus tai vamma
 - 6.5 Suhtautuminen mystisiin piirteisiin
 - 6.6 Kodin tapahtumat kriisin aiheuttajana lapsen ja nuoren elämässä
 - 6.7 Toistuvat poissaolot
 - 6.8 Lastensuojeluilmoitus
 - 6.9 Psykkisen kriisin vaiheet ja auttaminen niissä
 - 6.10 Tietoa lasten ja nuorten kriiseistä
 - 6.11 Koulun kriisivalmiuksien lisääminen
- 7. Henkilöstön henkinen hyvinvointi
 - 7.1 Työssä jaksaminen
 - 7.1.1 Tyky
 - 7.1.2 Virkistyspäivät
 - 7.1.3 Kuntoutus
 - 7.2 Aikainen aktiivinen tukeminen – AATU
 - 7.3 Häirintä ja epäasiallinen kohtelu työpaikalla
 - 7.4 Työpaikkakiusaaminen
 - 7.5 Päihdeohjelma
 - 7.6 Työsuojaus

Liitteet

Ohjetaulut	liite 1
Pohjapiirroksot ja poistumisreitit	liite 2
Järjestyssäännöt	liite 3
Koulutustilanteen seuraaminen	liite 4
Kirjaus koulussa tapahtuneesta	liite 5
Kirjemallit oppilaan kuolema ja hautajaisiin osallistuminen	liite 6
Surupäiväkirja	liite 7
Tiedottaminen oppilaille: Onnettomuus/Kuolemantapaus	liite 8
Kiusaamiseen puuttumisen kaavake	liite 9
Huoltajan kieltäytyminen ehdotetuista tukitoimista	liite 10
Puheeksiottokeskustelu	liite 11
Yhteisneuvottelu	liite 12

*) koulukohtaiset tiedot

TURVALLISUUSSUUNNITELMAN TARKOITUS

Kiimingin koulujen turvallisuussuunnitelma sisältää pelastuslain 8 § sekä pelastusasetuksen 9 § ja 10 § mukaiset asiakirjat. Tämä suunnitelma korvaa kaikki aikaisemmat pelastus-, kriisi-, ja valmiussuunnitelmat.

Turvallisuutta pidetään luonnollisena osana kaikkea toimintaa. Koulukohtaiset järjestys-säännöt sekä Kiimingin kunnan perusopetuksen järjestysmääräykset antavat peruslähtökohdat turvalliseen toimintaan kouluilla. Turvallisuuden takaamiseksi joudutaan kuitenkin yhä enemmän kiinnittämään huomiota erilaisiin turvallisuusjärjestelyihin ja ottamaan siihen liittyvät asiat osaksi jokapäiväistä toimintaa. Turvallisuudesta huolehtiminen ei liity vain poikkeusolojen tilanteisiin vaan toimenpiteiden keskeisenä tavoitteena on taata toiminnan turvallisuus normaaliaikoina.

Turvallisuussuunnitelman tarkoituksena on ohjata oppilaitoksen vastuuhenkilöitä, henkilökuntaa ja oppilaita ennaltaehkäisemään tulipalot, onnettomuudet ja muut vaaratilanteet sekä poistamaan näihin läheisesti liittyvät henkilöturvallisuusriskit. Lisäksi tähän kuuluvalla kriisisuunnitelmalla on tarkoituksena antaa koulun henkilökunnalle valmiuksia ja toimintamalli kohdata koulussa yhtäkkiä vaikea tilanne.

Turvallisuussuunnitelma päivitetään vuosittain.

Turvallisuussuunnitelma säilytetään opettajainhuoneessa näkyvällä paikalla.

Keskeiset käsitteet:

- **Oppilashuoltoryhmä**

Koulujen oppilashuoltoryhmien kokoonpanot vaihtelevat jonkin verran. Yleensä kokoonpanoon kuuluvat rehtori, opettaja, oppilaanohjaaja, terveydenhoitaja, kuraattori, erityisopettaja ja tarvittaessa koululääkäri, -psykologi sekä sosiaalitoimen edustaja.

Oppilashuollolla tarkoitetaan oppilaan/opiskelijan hyvän oppimisen, hyvän psyykkisen ja fyysisen terveyden sekä sosiaalisen hyvinvoinnin edistämistä ja ylläpitämistä sekä niiden edellytyksiä lisäävää toimintaa. Oppilashuoltotyön tavoitteena on luoda mahdollisimman hyvät ja tasa-arvoiset edellytyksen opiskeluun. Oppilashuollossa pyritään olemassa olevien ongelmien hoitamisen lisäksi, myös toimimaan ennaltaehkäisevästi. Oppilashuoltotyöllä pyritään turvaamaan oppilaan jatko-opintomahdollisuudet erilaisista oppilaan kehityksestä, terveydestä, kotitaustasta tai elämäntilanteesta johtuvista vaikeuksista huolimatta.

- **Koulun kriisivalmiusryhmä**

Koulun kriisivalmiusryhmän kokoonpano on usein sama kuin oppilashuoltoryhmä tai osa siitä; rehtori, vararehtori, terveydenhoitaja, koulupsykologi, koulukuraattori ja koululääkäri sekä opettaja

Tehtävät

- Vastaa turvallisuus ja kriisitilanteisiin varautumisesta.
- Kriisivalmiusryhmä organisoii toimintaa kriisitilanteissa.
- Huolehtii ensisijaisista tuen tarpeista, välitön henkinen tuki kriisin alkuvaiheessa.
- Arvioi koulun ulkopuolisen avun tarpeen ja hoitaa yhteydenpidon esim. poliisi ja srk.

- Huolehtii kriisitilanteen jatkohoidosta ja välittää tarvittaessa koulun ulkopuolista kriisiapua niille, joita tapahtuma on koskettanut eniten.
 - Vastaa vuosittain kriisitoimintamallin päivitykseen ja riittävän perehdyttämiseen liittyvistä kysymyksistä.
 - Huolehtii kriisitilanteissa toteutettuja toimien arvioinnista ja kriisisuunnitelmaan tarvittavien muutoksien tekemisestä.
 - Koordinoi eri toimintamalleihin perehdyttämisistä.
 - Toimii kriisityön asiantuntijana kouluyhteisössä.
- **Kunnan kriisiryhmä**
 - tehtävänä yksilön ja yhteisön toimintakyvyn tukeminen kriisitilanteissa

- **Kriisi**

Kriisi on tilanne, jossa aikaisemmat kokemukset ja opitut toimintatavat eivät riitä tilanteen ymmärtämiseen ja hallintaan. Kriisityö on fyysisen ja psyykkisen ensiavun antamista. Fyysisen ensiavun tarkoitus on pelastaa henki ja huolehtia lisäävun sekä hoidon saamisesta. Päähuomio on elintoimintojen turvaamisessa. Psyykkinen ensiapu rauhoittaa, lohduttaa ja selvittää asioita onnettomuus- ja vaaratilanteissa ja niiden jälkeen. Se on huolenpitoa koko ihmisestä, myös hänen ihmissuhteistaan ja tunne-elämästään.

Traumaattiset kriisit ovat yllättäviä, äkillisiä, epätavallisen voimakkaita ja väkivaltaisia tapahtumia, joissa mukana olleet tai tilanteen nähneet kokevat elämäänsä uhkaavan vaaran, esim. äkillinen kuolema, itsemurha, väkivalta, ryöstö, raiskaus, onnettomuus, pakolaisuus jne.

1. YLEISTIEDOT

1.1 Suunnitelman hyväksyntä ja ylläpito

Sivistyslautakunnan hyväksyntä _____

Pelastusviranomaisen hyväksyntä _____

Laatijat:

Päiväys	Nimi	Tehtävä

Suunnitelman päivitys:

Päiväys	Nimi	Tehtävä

1.3 Kohteen yleistiedot

Tässä osiossa määritetään kiinteistöä koskevat yleistiedot. Ne säilyvät yleensä samoina vaikka henkilöstö vaihtuisi. Päivitys joudutaan tekemään siinä tapauksessa, jos kiinteistöä peruskorjataan, laajennetaan tai jos kiinteistön turvallisuutta parantaviin laitteistoihin tehdään merkittäviä muutoksia.

Yleistietoja kiinteistöstä

Kiinteistön nimi		Puh		
Osoite		Fax		
Kaupunginosan / kylän nimi tai numero	Kortteli	Tontti	Rakennuksia tontilla	Kerrosalaa yht. m ²
Toimiala				
Kokonaishenkilömäärät vuorokauden ajoittain				
päivä 7-16.00		ilta 16-22.00	yö 22-7.00	
Huomion arvoista kiinteistön toiminnasta ja henkilöstöstä:				
Vaaralliset aineet				
Käytetäänkö toiminnassa vaarallisia aineita?		kyllä <input type="checkbox"/> ei käytetä <input type="checkbox"/>		
Selvitys on annettava liitteenä olevaan vaarallisten aineiden listaan (liite 7).				
Lähiympäristö				
Onko kiinteistö kunnan tärkeällä pohjavesialueella?		on <input type="checkbox"/> ei ole <input type="checkbox"/>		
Millainen kiinteistön lähiympäristö on?				
Kiinteistöjen piirustukset (liitteeksi)				
<input type="checkbox"/> Asemapiirros		<input type="checkbox"/> Pohjapiirros		
- Rakennusten nimet - Uloskäytävät ja henkilöstön kokoontumispaikka - Pelastustiet ja sammutusvedenottopaikat rakennusten ympärillä (palopostit, luonnonvesipaikat). - Erityistä vaaraa aiheuttavien kohteiden sijainti		- Tilojen nimet / käyttö - Poistumistiet ja alkusammutusvälineet sekä ensiapuvälineet - Sähköpääkeskuksen, ilmanvaihdon hätäkatkaisijan, ensiapukaapin sekä mahdollisen paloilmoitinkeskuksen ja sprinklerikeskuksen sijainti - Väestönsuojan sijainti sekä muut merkittävät tiedot kiinteistöstä		

Rakennus 1:

Rakennuksen pääasiallinen käyttötarkoitus			
Rakennusvuosi	Kerros-luku	Kerrosala	Kantavan rungon materiaali teräs <input type="checkbox"/> puu <input type="checkbox"/> betoni <input type="checkbox"/>
Henkilömäärä			
päivä 7.- 16.00		ilta 16.-22.00	yö 22.-7.00
Suojaustaso			
Alkusammutuskalusto <input type="checkbox"/> Autom. paloilmoinin <input type="checkbox"/> Autom. sammutuslaitteisto <input type="checkbox"/>			
Autom. savunpoisto <input type="checkbox"/> Turva- ja merkkivalaistus <input type="checkbox"/> Murtosuojaus <input type="checkbox"/>			
Sisäinen hälytysjärjestelmä			
Onko rakennuksessa keskuskuulutusjärjestelmää?		on <input type="checkbox"/> ei ole <input type="checkbox"/>	
Sähkö			
Onko rakennuksessa...			
varavoimakonetta?		on <input type="checkbox"/> ei ole <input type="checkbox"/>	
ATK-laitteille katkotonta virransyöttöä?		on <input type="checkbox"/> ei ole <input type="checkbox"/>	
toimintoja, jotka voisivat aiheuttaa erityistä vaaraa tai muita vahinkoja sähkökatkoksen sattuessa?		on <input type="checkbox"/> ei ole <input type="checkbox"/>	
Rakennuksen sähköpääkeskuksen sijainti			
Toimenpiteet sähkönjakelun katkaisemiseksi			
Lämmitys			
Onko rakennus liitetty kaukolämpöverkkoon		on <input type="checkbox"/> ei ole <input type="checkbox"/>	
Rakennuksen lämmitystapa on			
Ilmastointi			
Onko rakennuksessa koneellista ilmanvaihtoa?		on <input type="checkbox"/> ei ole <input type="checkbox"/>	
Ilmastoinnin hätäkatkaisijan sijainti			
Toimenpiteet ilmastoinnin pysäyttämiseksi			
Talousvesi			
Talousveden pääsulkuventtiilin paikka ja toimenpiteet vedenjakelun katkaisemiseksi			
Lisätietoja rakennuksesta			
Rakennuksessa toimivat yritykset ja yhteystiedot			

Rakennus 2:

Rakennuksen pääasiallinen käyttötarkoitus			
Rakennusvuosi	Kerrosluke	Kerrosala	Kantavan rungon materiaali teräs <input type="checkbox"/> puu <input type="checkbox"/> betoni <input type="checkbox"/>
Henkilömäärä			
päivä 7.- 16.00		ilta 16.-22.00	yö 22.-7.00
Suojaustaso			
Alkusammutuskalusto <input type="checkbox"/> Autom. paloilmoin <input type="checkbox"/> Autom. sammutuslaitteisto <input type="checkbox"/>			
Autom. savunpoisto <input type="checkbox"/> Turva- ja merkkivalaistus <input type="checkbox"/> Murtosuojaus <input type="checkbox"/>			
Sisäinen hälytysjärjestelmä			
Onko rakennuksessa keskuskuulutusjärjestelmää?		on <input type="checkbox"/> ei ole <input type="checkbox"/>	
Sähkö			
Onko rakennuksessa...			
varavoimakonetta?		on <input type="checkbox"/> ei ole <input type="checkbox"/>	
ATK-laitteille katkotonta virransyöttöä?		on <input type="checkbox"/> ei ole <input type="checkbox"/>	
toimintoja, jotka voisivat aiheuttaa erityistä vaaraa tai muita vahinkoja sähkökatkoksen sattuessa?		on <input type="checkbox"/> ei ole <input type="checkbox"/>	
Rakennuksen sähköpääkeskuksen sijainti			
Toimenpiteet sähkönjakelun katkaisemiseksi			
Lämmitys			
Onko rakennus liitetty kaukolämpöverkkoon		on <input type="checkbox"/> ei ole <input type="checkbox"/>	
Rakennuksen lämmitystapa on			
Ilmastointi			
Onko rakennuksessa koneellista ilmanvaihtoa?		on <input type="checkbox"/> ei ole <input type="checkbox"/>	
Ilmastoinnin hätäkatkaisijan sijainti			
Toimenpiteet ilmastoinnin pysäyttämiseksi			
Talousvesi			
Talousveden pääsulkuventtiilin paikka ja toimenpiteet vedenjakelun katkaisemiseksi			
Lisätietoja rakennuksesta			
Rakennuksessa toimivat yritykset ja yhteystiedot			

Rakennus 3:

Rakennuksen pääasiallinen käyttötarkoitus			
Rakennusvuosi	Kerrosluke	Kerrosala	Kantavan rungon materiaali teräs <input type="checkbox"/> puu <input type="checkbox"/> betoni <input type="checkbox"/>
Henkilömäärä			
päivä 7.- 16.00		ilta 16.-22.00	yö 22.-7.00
Suojaustaso			
Alkusammutuskalusto <input type="checkbox"/> Autom. paloilmoinin <input type="checkbox"/> Autom. sammutuslaitteisto <input type="checkbox"/>			
Autom. savunpoisto <input type="checkbox"/> Turva- ja merkkivalaistus <input type="checkbox"/> Murtosuojaus <input type="checkbox"/>			
Sisäinen hälytysjärjestelmä			
Onko rakennuksessa keskuskuulutusjärjestelmää?		on <input type="checkbox"/> ei ole <input type="checkbox"/>	
Sähkö			
Onko rakennuksessa...			
varavoimakonetta?		on <input type="checkbox"/> ei ole <input type="checkbox"/>	
ATK-laitteille katkotonta virransyöttöä?		on <input type="checkbox"/> ei ole <input type="checkbox"/>	
toimintoja, jotka voisivat aiheuttaa erityistä vaaraa tai muita vahinkoja sähkökatkoksen sattuessa?		on <input type="checkbox"/> ei ole <input type="checkbox"/>	
Rakennuksen sähköpääkeskuksen sijainti			
Toimenpiteet sähkönjakelun katkaisemiseksi			
Lämmitys			
Onko rakennus liitetty kaukolämpöverkkoon		on <input type="checkbox"/> ei ole <input type="checkbox"/>	
Rakennuksen lämmitystapa on			
Ilmastointi			
Onko rakennuksessa koneellista ilmanvaihtoa?		on <input type="checkbox"/> ei ole <input type="checkbox"/>	
Ilmastoinnin hätäkatkaisijan sijainti			
Toimenpiteet ilmastoinnin pysäyttämiseksi			
Talousvesi			
Talousveden pääsulkuventtiilin paikka ja toimenpiteet vedenjakelun katkaisemiseksi			
Lisätietoja rakennuksesta			
Rakennuksessa toimivat yritykset ja yhteystiedot			

Hätänumerot			
Palokunta ja sairaankuljetus	112	Poliisi	112
		Myrkytystietokeskus avoimna 24h/vrk	(09) 47197 (suora) (09) 4711 (vaihde)

Pelastusalan yhteystiedot			
	Nimi	Osoite	puh. / fax
Oulun paloasema	Oulu-Koillismaan pelastuslaitos	Pikkukankaantie 2 90015 OULU	(08) 5584 8611 (08) 5584 8605
Lähin paloasema	Kiimingin paloasema	Lempiniementie 2 90900 KIIMINKI	(08) 5584 8800 (08) 5584 8819
Yhteyshenkilö	Palotarkastaja Jani Pitkänen		(044) 703 8804

Viranomaisten toimintavalmiusajat

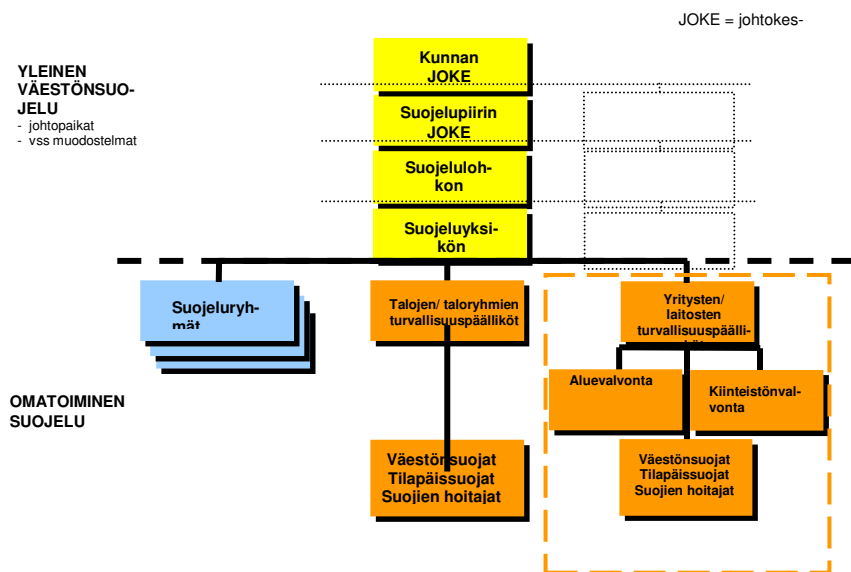
Palolaitos	n.	minuuttia
Sairaankuljetus	n.	minuuttia
Poliisi	n.	minuuttia

Mitä pitempi ammattiavun toimintavalmiusaika on, sitä tärkeämpää on omatoiminen onnettomuuksien ennaltaehkäisy ja välitön toiminta onnettomuuden tai vahingon seurausten rajoittamiseksi.

1.4 Poikkeusolojen evakuointisuunnitelma

Yritysten ja laitosten pelastus- / turvallisuusorganisaatiot toimivat osana omatoimista varautumista. Omatoiminen varautuminen on jatkuvaa jo normaaliaikana. Lain mukaan omatoimisen varautumisen järjestämistä valvovat ja ohjaavat pelastusviranomaiset.

Yleisen väestönsuojelun organisaatiot voidaan ottaa käyttöön mm. poikkeusoloissa. Tällöin omatoiminen suojele siirtyy normaalista viranomaisohjauksesta yleisen väestönsuojelun ohjaukseen. Tämän jälkeen suojeluvelvolliset yritykset, laitokset ja asuinyhteisöt saavat heitä koskevat käskyt ja ohjeet kyseisen kunnanosan tai kaupunginosan suojeluyksiköltä, -lohkolta tai -piiriltä. Käytännön toteutus suojelutoiminnassa jää kuitenkin laitoksille ja yrityksille. Poikkeusoloissa kunnan väestönsuojelua johtaa kunnan väestönsuojelun johtokeskus.



Poikkeusolojen organisaation yhteystiedot

Organisaation osa	Nro	Osoite
<i>Kunnan johtokeskus</i>		Kunnanvirasto Lempiniementie 2, 90900 KIIMINKI
<i>Suojelupiiri</i>	-	
<i>Suojelulohko</i>		
<i>Suojeluyksikkö</i>		

Toiminnan jatkaminen poikkeusoloissa

Poikkeusoloja ovat:

- sota, sodan uhka tai sen jälkitila
- muiden valtioiden välinen sota tai sodanuhka
- taloudellinen kriisi
- suuronnettomuus

Yleisesti poikkeusolot voidaan määritellä tilanteeksi, jossa tapahtumia ei kyetä hallitsemaan normaaliajan lainsäädännöllä. Viranomaisten toimintavaltuuksia tehostetaan ottamalla käyttöön mm. valmiuslain, puolustustalain sekä pelastuslain poikkeusoloja koskevia säädöksiä. **Poikkeusoloista huolimatta lähtökohtana on, että yhteiskunnan toimintoja pyritään jatkamaan kuten normaalioloissa.**

Onko yrityksen / laitoksen toiminta puolustustaloudellisen suunnittelutoimikunnan tärkeys luokittelu?	on <input type="checkbox"/>	ei ole <input type="checkbox"/>
Kuinka toimintaa jatketaan poikkeusoloissa?		

Kiinteistön väestönsuojat

Väestönsuojan käyttökuntoon laitto suojautumista varten on voitava toteuttaa 24 tunnissa. 50 % suojan lattia-alasta on oltava aina vapaana tavaroista. Väestönsuojan käyttökuntoon laitossa noudatetaan suojan käyttö- ja huolto-ohjetta (löydyttävä väestönsuojasta).

	suoja 1	suoja 2	suoja 3	Suoja 4	suoja 5
suojan tunnus					
suojuokka					
valmistumisvuosi					
tilaa m ²					
tilaa ? hengelle					

Miten ja minne väestönsuojan tavarat tyhjennetään?

Tilapäiset suojat ja säteilyuojat

Tilapäisten suojatilojen tarpeellisuus korostuu erityisesti säteilyonnettomuustilanteissa, mutta niillä on merkitystä myös erilaisia asevaikutuksia vastaan. Tilapäisten suojatilojen rakentamismahdollisuudet sekä ohjeet niiden rakentamisesta tulisi selvittää, mikäli yrityksellä tai laitoksella ei ole käytettävissä varsinaisia väestönsuojatiloja. Tilapäisen suojan paikkaa valittaessa on hyvä kiinnittää seuraaviin tekijöihin huomiota:

- Mitä pidempi matka on säteilyn lähteeseen (ulkoilmaan), sitä heikompi säteily on.
- Säteily heikkenee aikanaan – kun aika seitsenkertaistuu, säteily heikkenee kymmenteen osaansa.
- Väliaine heikentää säteilyä. Suojatilan on voitava eristää ulkoilmasta ts. suojan on oltava tiivis.
- Suojatilaa tulisi varata vähintään 1,5m² / henkilö. Suojan koon tulisi olla vähintään 15 m².

Onko talossa tilapäissuojaksi soveltuvia tiloja?	on <input type="checkbox"/>	ei ole <input type="checkbox"/>
Tilapäissuojaksi soveltuvaa tilaa on:		
_____ m ²	_____ henkilölle	
Tilapäissuojien sijainti	Henkilömäärät	
Kuinka tilapäinen suoja muodostetaan?		

1.5 Kohde-evakuointisuunnitelma

Kohde-evakuointi tulee kyseeseen onnettomuudessa, tulipalossa tai muussa vaaratilanteessa, jossa toimiminen kohteessa on tullut mahdottomaksi tai vaaralliseksi. Evakuoinnin perusteena on koulun pelastussuunnitelma. Suunnitelmien minimivaatimus on, että kohteesta poistuvat henkilöt tietävät poistumisen jälkeisen kokoontumispaikan.

Evakuointisuunnitelman mukaiset lähikoulut:

Jääli – Laivakangas

Jokiranta – Kiiminkijoki/lukio

Alakylä – Tirinkylä

Huttukylä - Ylikylä

Muut kyseisellä alueella olevat kunnan tilat esim. Jokiportti.

1.6 Ensiapusuunnitelma

Laatija

Ensiapuvälineet	
Ensiapukaapit	
Ensiapu-laukut	
Kylmägeelipussit	

Välineistöä täydentää terveydenhoitaja, opettajat huolehtivat välineiden riittävydestä.

Ensiaputaitoinen henkilökunta	

Yhteystietoja	
Terveydenhoitaja soittoaika ma-ke klo 11:30-12:30	040-502 9191
Terveyskeskus, vaihde	08-8193 311
Hammashoitola, vaihde	08-8193 311
Taksi	0600 30081

A. Tapaturman sattuessa

1. Huolehdi ensiavusta.
2. Potilas toimitetaan jatkohoitoon terveydenhoitajalle, terveyskeskukseen, hammashoitolaan asianmukaisella kulkuneuvolla, pienemmillä oppilailla saat-taja mukana.
3. Vaikeasti loukkaantuneen kohdalla soitetaan aina hätänumeroon (esim. taju-ton, selvä murtuma, suuri verenvuoto, paha palovamma).
4. Oppilaan huoltajalle ilmoitetaan ennen hoitoon vientiä ja häntä pyydetään en-sisijaisesti viemään lapsi jatkohoitoon.
5. Hoitoon voi viedä myös taksilla.
6. Kuljetusmuotoa valittaessa tulee muistaa, ettei kuljetus saa aiheuttaa lisävau-rioita.

7. Terveyskeskukseen, hammashoitolaan tai ensiapupoliklinikalle on ilmoitettava tuotavasta potilaasta.
8. Paluukuljetus on myös huolehdittava, jos huoltaja ei saata lastaan.

B. Tapaturmavakuutus

- Oppilailla on vakuutus joka on voimassa koulumatkoilla, koulupäivän aikana sekä hyväksytyin työsuunnitelman mukaisessa koulun ulkopuolisessa opetuksessa (esim. retkillä ja leirikoulussa).
- Opettajat ja muu henkilökunta on vakuutettu työaikana ja kotimatkoilla.
- Opettaja ilmoittaa koulusihteerille vakuutushakemusta varten seuraavat tiedot:
 - potilaan nimi
 - milloin tapaturma tapahtui (pv, kellon aika)
 - mitä tapahtui

C. Erityistapauksia

Kaikista sairauskohtauksista ilmoitus huoltajille.

Diabeetikko

Matalan verensokerin oireita ovat:

nälkä, heikotus, vapina, kalpeus, kylmä hiki, ärtyisyys, näköhäiriöt, poissaolevuus tai muutoin tavallisesta poikkeava käytös.

Oireet ovat yksilöllisiä ja saattavat vaihdella. Tavallisesti vanhemmat kertovat lapsensa tyypillisistä oireista. Diabeetikon nälkätuntemuksia ei pidä aliarvioida.

Ensiapu

Diabeetikolle on annettava heti jotakin verensokeria nopeasti kohottavaa sokeripitoista juotavaa tai syötävää;

- pieni lasillinen tuoremehua tai muuta sokerillista mehua tai virvoitusjuomaa
- lasillinen maitoa
- hedelmä
- 4-5 palaa tavallista sokeria tai rypälesokeria (esim. Siripiri tai raketiglukoosi lääkekaapissa)
- pieni suklaapatukka

Elleivät oireet mene ohi 10 -15 minuutissa, lapselle on annettava toinen samansuuruinen annos. Jos lapsi ei suostu tai pysty syömään, verensokerin saa nousemaan sivelemällä posken limakalvolle siirappia tai hunajaa.

Tarvittaessa lapsi viedään ambulanssilla ensiapupoliklinikalle.

Jos tilanne pitkittyy, verensokeri saattaa laskea niin alas, että se johtaa tajuttomuuteen eli insuliinisokkiin.

GLUKAGONI – ruiske on **MISSÄ?**

Epilepsia

Kohtauksen saanut menettää tajuntansa, kaatuu tai vartalo jäykistyy. Jäykistymistä seuraavat nykivät kouristukset. Hengitys salpaantuu muutamaksi sekunniksi ja suusta voi tulla vaahtoa. Kouristuksia seuraa jälkiuni, josta henkilö on jo herätettävissä.

Poissaolokohtaukset? Terveydenhoitaja (tarvitseeko ilmoittaa).

Ensiapu:

- Pysy rauhallisena. Jokainen voi auttaa epilepsiakohtauksen saanutta. Ensiavun antaminen ei vaadi erityistaitoja.
- Älä yritä estää kouristusliikkeitä, mutta huolehdi siitä, ettei henkilö niiden aikana kolhi päätään tai muuten vahingoita itseään. Kouristelu kestää yleensä vain 1–2 minuuttia.
- Älä laita suuhun mitään, sillä se vaikeuttaa hengittämistä.
- Yritä kääntää henkilö kylkiasentoon heti, kun kouristukset vähenevät. Näin hengitystiet pysyvät avoimina ja mahdolliset eritteet pääsevät valumaan ulos.
- Avaa kiristävät vaatteet ja varmista, että henkilö pystyy hengittämään.
- Hälytä ambulanssi (112), jos kouristelu kestää yli 5 minuuttia tai kohtaus uusii ennen kuin henkilö on ehtinyt toipua edellisestä kohtauksesta.
- Varmista, että henkilö on kunnolla toipunut, vastaa kysymyksiin ja tietää, minne on menossa, ennen kuin jätät hänet. Kutsu ambulanssi, jos henkilö on loukkaantunut kohtauksen aikana.

Astma

Ensiapu

- tilanteen rauhoitus (toiset oppilaat pois)
- muistutetaan rauhallisesta hengityksestä
- kiristävien vaatteiden aukaisu
- kohtauslääkkeiden otto (astmaatikolla pitäisi olla mukana)
- etunoja- tai kylkiasento
- kylmää vettä suun kostukkeeksi
- raitis ilma (ulos/ ikkuna auki)
- ilman kostutus (vesihana virtaamaan)
- ei saa jättää yksin
- tarvittaessa lääkäriin / ensiapupoliklinikalle ambulanssilla
- jälkilepo

1.7 Turvallisuushenkilöstö

Turvallisuushenkilöstö koostuu suojelujohdosta, työpaikkasuojelusta ja suojelupalveluryhmästä. Turvallisuushenkilöstön tehtävänä on henkilö- ja paloturvallisuuden kehittäminen, koulutustilanteiden pitäminen ja annettujen turvallisuusohjeiden sekä määräysten valvominen. Tehtävänä on myös käynnistää vaaratilanteessa pelastus-, ilmoitus- ja sammutustoimenpiteet ja valvoa asiakkaiden ja henkilökunnan poistumista rakennuksesta kokoontumispaikalle. Työpaikkasuojelussa osastot jaetaan työpaikkasuojelualueiksi. Alueilta nimetään henkilökunnasta turvallisuusvalvoja ja hänelle varahenkilö.

Turvallisuudesta vastaava(t) johtaja(t)	Yhteystiedot
Turvallisuussuunnittelusta ja -järjestelystä vastaava(t) henkilöt:	

Aluevastaavat	Yhteystiedot

Palo-, pelastus- ja ensiapuryhmä	Yhteystiedot

Kriisivalmiusryhmä/Kokoonpano

Rehtori	
Vararehtori	
Terveydenhoitaja	
Koulupsykologi	
Koulukuraattori	
Koululääkäri	

Kiinteistön huolto

Vastuhenkilö (t)	
Kiinteistön ja tuotantolaitteistojen huoltojärjestelyt	
Sähkönjakelu	

Sähköverkko- ja sähköntoimittaja	
Varavoima	
Muuntajat ja sähköpääkeskukset	
Lämmitysjärjestelmät	
Vesi- ja viemärijärjestelmät	
Veden pääsulkujen sijainti	
Varavesijärjestelmät	
Ilmastointi	
Konehuoneiden sijainti	
Hätäpysäytys	
Puhdistus	
Jätehuolto ja ongelmajätteet	
Hissihuolto	
Turvamerkkien ja turvamerkki-valaistuksen huolto	

1.8 Kouluttaminen ja perehdyttäminen

Koulutussuunnitelma

Perehdyttämiskoulutus annetaan kaikille uusille työntekijöille ao. työtehtäviin tapahtuvan perehdyttämiskoulutuksen yhteydessä.

Perus- ja täydennyskoulutus on vuosittain toistuva, henkilökunnalle tarkoitettu paloturvallisuus koulutus, sisältäen käytännön harjoituksia.

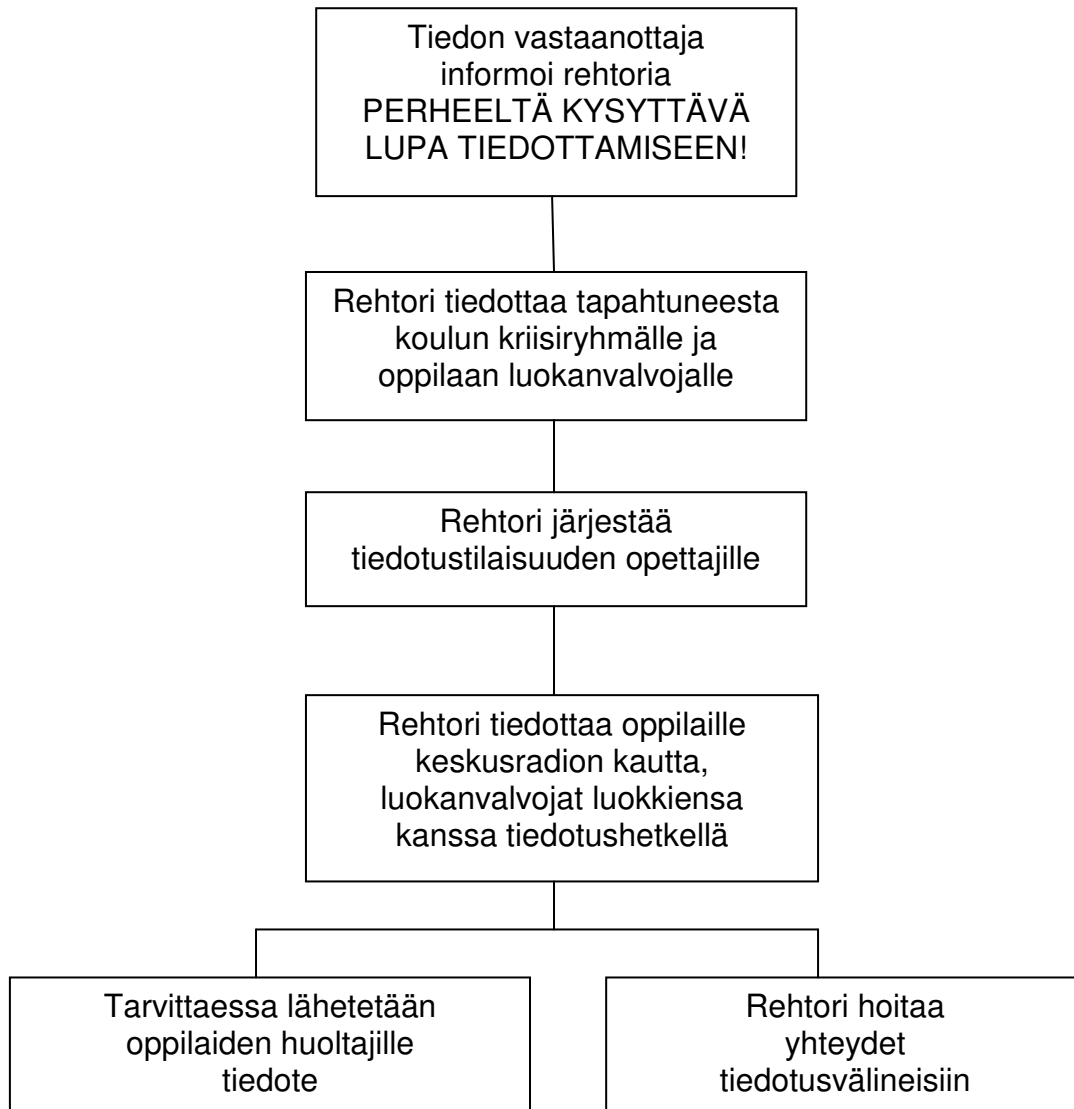
Kullekin henkilöryhmälle opetetaan palo- ja henkilöturvallisuuden kannalta merkittävät asiat, jotka ovat heille tärkeitä, (koulutusta annetaan harkinnan ja tarpeen mukaan).

Pvä	Koulutustapahtumasuunnitelma/ kohdehenkilöt	Toteuttaja	Toteutunut

1.9 Tiedottaminen

Koulun sisäisestä tiedottamisesta vastaa rehtori. Palo- ja pelastustilanteissa pelastusviranomainen ja poliisijohtoisessa tilanteessa poliisi.

Tiedotuskaavio



1.10 Häätätilannekuulutukset

Evakuointikäsky; (Tulipalo, muu vaara, kaasu / säteilyvaara)

- **Huomio, huomio täällä rehtori / apulaisrehtori/ opettaja.**
- **Tärkeä tiedotus kaikille oppilaille ja henkilökunnalle!**
Tämä on harjoitus. / Koululla on todellinen vaaratilanne. Istukaa alas ja pysykää rauhallisina. Kuunnelkaa tarkoin ohjeita ja noudattakaa opettajan määräyksiä.

Tulipalon takia koulu varmuuden vuoksi tyhjennetään. Tulipalo on syttynyt...

Pyydän Teitä välittömästi poistumaan rauhallisesti ulos opettajan johdolla lähimmän varaulostien kautta.

Oppilaat noudattakaa tarkasti opettajien ohjeita!

Opettajat viekää oppilaanne sovitulle kokoontumispaikalle.

Ilmoittakaa kokoontumispaikalla apulaisrehtorille oppilasmääränne.

Koko henkilökunnalle, varmistakaa, että ikkunat ja ovet on suljettu poistuessanne nykyisestä tilastanne.

Ohjetaulut

Pohjapiirrokset ja poistumisreitit

Kokoontumispaikat

liite 1

liite 2

liite 3

2. ONNETTOMUUDET, UHKATILANTEET JA NIIDEN EHKÄISY

2.1 Turvallisuus oppitunneilla ja koulussa

- Oppiaineen luonteesta riippuen käydään läpi oppilaiden kanssa turvallisuusohjeet ja turvavarusteet. Opettaja valvoo niiden käyttöä. Myrkylliset aineet säilytettävä niille varatuissa tiloissa. Sama koskee myös koulujen lääkekaappeja.
- Koulun alueelle tulleelta tuntemattomalta henkilöltä kysytään saapumisen syytä ja ohjataan asianmukaisesti eteenpäin, tarvittaessa estetään asiaton tulo koulun alueelle.
- Opetusta voi tulla seuraamaan sopimalla rehtorin kanssa seuraamisjärjestelyistä. Vieraalla on vain opetuksen seuraamisoikeus.

2.2 Onnettomuus tai tapaturma koulussa

Lievä koulutapaturma

- Huolehdi ensiavusta.
- Lähetä/vie oppilas terveydenhoitajalle tai terveyskeskukseen.
- Mikäli oppilasta joudutaan kuljettamaan terveyskeskukseen ja sen jälkeen jatkohoitoon, oppilaan mukaan lähtee koululta saattaja.
- Ilmoita asiasta mahdollisimman nopeasti huoltajille.
- Tiedota asiasta rehtorille ja luokanopettajalle/-valvojalle.

Vakava onnettomuus koululla

- Välitön ensiapu ja lisävaaran ehkäisy.
- Hälytys (112). Aina poliisi ja tarvittaessa pelastusyksiköt.
- Oppilaat pois onnettomuuspaikalta.
- Opastus onnettomuuspaikalle.
- Selvitetään, mitä todella tapahtui.
- Rehtori tiedottaa tilanteen mukaan:
 - kriisiryhmä
 - koti
 - opettajakunta ja muu henkilökunta
 - oppilaat
- Valitaan vastuuhenkilö onnettomuuden uhrille tai uhreille: on oppilaan kanssa kunnes huoltajat saapuvat paikalle tai joku muu ottaa vastuun.

LASTA/NUORTA EI SAA JÄTTÄÄ YKSIN.

- Silminnäkiöiden auttaminen.
- Kuunteleminen.
- Keskusteleminen.

Täytä tapaturman jälkeen vahinkoilmoitus kansliassa.

2.3 Onnettomuus koulun ulkopuolella

- Tiedon tultua koululle rehtori selvittää tosiasiat
- Kriisiryhmä koolle: päätetään tiedottamisesta ja muista toimenpiteistä
- Tarvittaessa keskustelu luokissa pelkotilojen ja ahdistuksen purkamiseksi

2.4 Onnettomuus koulun järjestämällä matkalla

- Koulun järjestämät retket ja matkat tulee olla merkittynä työsuunnitelmaan
- Matkanjohtaja toimittaa matkustajaluettelosta kopion kulkuneuvon kuljettajalle
- Onnettomuuden sattuessa siitä tiedotetaan välittömästi rehtorille, jolla tiedotusvastuu

2.5 Tulipalo

Tulipalovaarat

Ennaltaehkäisyyn liittyy olennaisesti seuraavat asiat:

- Kynttilöiden polttaminen on valvottu tilanne
- Televisioiden huolto / puhdistus
- Kiinteistössä käytetään tulityölupamenettelyä korjaus- ja asennustöissä, sekä teknisen työn opettajilla vuosiluokilla 7-9.
- Käyttösähkölaitteiden kuntoa tarkkaillaan
- Jätesäiliöt sijoitetaan riittävän etäälle ulkoseinistä
- Tarpeeton palava materiaali poistetaan seinien vierustoilta
- Laitteiden huollosta ja korjauksista vastaava

Automaattiset turvalaitteet

Turva- ja merkkivalaistus

Palontorjuntavälineet

- Yövyttäessä koululla on palovaroittimet sijoitettava tilaan, jossa nukutaan.
- Alkusammutusvälineistö on merkitty pohjapiirrokseen.

Poistumistiet rakennuksesta

- varsinaiset sisääntulot
- varapoistumistiet

Kokoontumispaikka

Arvoirtaimisto ja sen sijoitus

Toiminta tulipalon sattuessa

- Oppilaat turvaan! (Sovitut poistumistiet ja turva-alue).
- Ilmoita kansliaan. Tee paloilmoitus (**112**).
- Huolehdi rakennuksen tyhjentämisestä.
- Huolehdi alkusammutuksesta.
- Kun poistut viimeisenä paikalta, rajaa palopesäke sulkemalla ovet.

OPETTELE SAMMUTUSVÄLINEIDEN SIJAINTI!

Tulipalon havaitsija

- suorittaa mahdollisen alkusammutuksen.
- estää palon leviäminen sulkemalla ovet ja ikkunat, poistaa tilasta oppilaansa ja varmistaa, että joku aikuinen vie heidät kokoontumispaikalle.
- ilmoittaa asiasta rehtorille / vararehtorille, hälyttää palokunnan paikalle tai siirtää ilmoittamisvastuun rehtorille / vararehtorille, palokunnan saapuessa kertoo missä pa-
laa.

Luokkaa opettava opettaja

- huolehtii oppilasryhmän poistumisesta koulun sisätiloista
- sulkee opetustilan ikkunat ja ovet lähtiessään
- kokoaa oppilaat ennalta sovittuun (kerrotaan keskusradion hälytystiedotteessa) kokoontumispaikkaan
- suorittaa oppilaiden tarkistuslaskennan ja ilmoittaa sen paikalla olevalle rehtorille / vararehtorille

Rehtori / apulaisrehtori

- suorittaa sisäisen hälyttämisen keskusradiolla
- lähettää jonkun aikuisen ilmoittamaan tulipalosta niihin tiloihin, joihin keskusradio ei kuulu
- varmistaa kokoontumispaikalla, että koko henkilökunta ja oppilaat ovat poissa rakennuksesta, huolehtii, että kiinteistö tarkistetaan sisälle jääneiden henkilöiden varalta, antaessaan hälytystä aluehälytyskeskukseen sopii sähköjen katkaisemisesta koko kiinteistössä.

Tarvittaessa rehtori/apulaisrehtori katkaisee sähköt koko kiinteistöstä, jos sillä estetään/hidastetaan tulipalon leviäminen, mutta sen ei tarvitse olla automaattista.

Vahtimestari

KATKAISEE SÄHKÖT SÄHKÖPÄÄKESKUKSESTA.

avustaa alkusammutuksessa.

opastaa palokunnan palopaikalle.

Muu henkilökunnan jäsen

siirtyy kokoontumispaikalle ja toimii opettajien apuna oppilaista huolehtimisessa.

suorittaa rehtorin / apulaisrehtorin hänelle määräämät tehtävät.

Tulipalon jälkeen

Kokoontumispaikalla rehtori/apulaisrehtori pelastusviranomaisen kanssa tiedottaa oppilaita ja henkilökuntaa ja antaa ohjeita jatkotoimenpiteistä.

Henkilökunta kokoontuu rehtorin /apulaisrehtorin johdolla kokoukseen, jossa kerrotaan faktat tapahtuneesta

sovitaan käytännön toimenpiteistä, koulun jatkuminen, evakuointi

kriisiryhmä laatii kotitiedotteen

kriisiryhmä yhdessä viranomaisten kanssa hoitaa tiedottamisen ulkopuolisille

sovitaan mahdollisen ulkopuolisen asiantuntija-avun hankkimisesta tukemaan oppilaita ja henkilökuntaa asian käsittelyssä.

2.6 Vaaralliset aineet

Terveydelle tai ympäristölle haitallisten kemikaalien määrät ja säilytyspaikat selvitetään ja merkitään rakennuspiirustuksiin.

Vaaralliset aineet:

Puhdistustyössä käytettävät aineet säilytetään lukitussa tilassa.

2.7 Säteily/Kaasuvaara

Viranomaisten antaman yleisen vaaramerkin (= yhden minuutin pituinen nouseva ja laskeva äänimerkki) jälkeen siirrytään viipymättä sisätiloihin. Jäädään odottamaan ohjeita radiosta ja sisäisestä tilannetiedotuksesta.

Toiminta kaasuvaaran uhatessa

Hälytys annetaan sireenihälyttimellä (nouseva laskeva ääni), jonka kestoaika n. 1 min

Sovitetaan tehtäväjaosta henkilökunnan kesken kaasuvaaratilanteessa. Tehtävät käyvät ilmi seuraavasta yleisessä toimintaohjeesta.

Kaasuvaaran uhatessa toimi näin;

Pysy sisällä. Mikäli olet ulkona, pyri pääsemään sisähuoneisiin (ei kellariin). Jos et pääse sisälle, pyri sivutuuleen pois vaara-alueelta. Koska osa luokista sijaitsee kellaritiloissa, niin niistä on poistuttava!
Sulje ja tiivistä leveällä teipillä kaikki ikkunat, ilmanvaihtoaukot ja vetoluukut.
Pysäytä ilmastointilaitteet.

Kuuntele radiota. Sen kautta annetaan lisää tietoja ja ohjeita.

Pysy rauhallisesti sisällä, kunnes viranomaiset antavat lisätietoja.

Jos tunnet kaasunhajua, kostuta vaatekappale ja hengitä sen läpi.

Älä käytä puhelinta, jos et ole vaarassa. Vaaran uhatessa soita numeroon 112 ja ilmoita missä olet sekä mikä aiheuttaa vaaran.

Älä poistu sisätiloista ennen kuin viranomaiset antavat siitä ohjeita. Myrkytysvaara on sisällä noin puolet siitä mitä ulkona.

2.8 Väkivalta tai sen uhka

Väkivalta tai sen uhka täyttää usein pahoinpitelyrikoksen, laittoman uhkauksen tai ryöstön tunnusmerkistön.

2.8.1 Aseita koulussa

- Pyydä luovuttamaan ase tai siihen verrattava esine ja ilmoita huoltajalle ja tarvittaessa viranomaisille
- Taskuja, laukkuja yms. ei saa tutkia – se kuuluu poliisille
- Ase säilytetään kansliassa ja luovutetaan vain huoltajalle
- Rangaistus koulun sääntöjen mukaan

2.8.2 Aseellinen uhka koulussa

- Suojaudu.

- Oppilaat pois käytäviltä, sulje verhot, estetään näkyvyys, lukitaan luokkien ovet.
- Tieto rehtorille. Rehtori tekee hiljaisen hälytyksen ja soittaa hätäkeskukseen.
- Valmistele ja varmista hätäpoistumistie.

2.8.3 Pommiuhka

- Kysy uhkaajalta: Milloin räjähtää? Missä räjähtää?
- Ilmoitus keskusradiosta.
- Koulu tyhjennetään. Ohjaa luokkasi / oppilaasi rauhallisesti ulos.
- Varmista, että kaikki ovat poistuneet sisätiloista.
- Lähetä oppilaat kotiin.
- Tiedottaminen koteihin rehtorin ohjeiden mukaan.
- Ilmoita poliisille.

2.8.4 Oppilaiden välinen väkivalta

- Selvitä nopeasti tilanne itsellesi ja toimi päättäväisesti
- Pyri saamaan aggressiivisuus puhumalla hallintaan mahdollisimman pian
- Lähetä tarvittaessa hakemaan lisäapua: toinen aikuinen, ensiaputaitoinen henkilö, vakavissa tilanteissa poliisi
- Kiistan osapuolet eri tiloihin rauhoittumaan aikuisen kanssa
- Tieto asianosaisten huoltajille
- Oppilas lähetetään saamaan apua
- Tee lastensuojeluilmoitus
- Oppilas voidaan erottaa koulusta määräajaksi – oppilashuoltotyöryhmä käsittelee koulunkäynnin jatkoa
- Osapuolten näkemykset kirjataan heti liitteenä olevalle lomakkeelle (liite 5 Kirjaus koulussa tapahtuneesta), jonka rehtori tallettaa
- Koulun sisällä rehtori tiedottaa asiasta riittävästi huhujen katkaisemiseksi
- Vanhemmille on tiedotettava, kun/jos koulu ilmoittaa tapauksesta poliisille ennakkotietona (ei välttämättä johda tutkintaan)

Sovittelu

- Mieluiten koulun sisällä kuraattorin johdolla, tarvittaessa poliisi mukaan
- Kaikki osapuolet huoltajineen paikalle
- Sovitteluesitys mietittäväksi muutamaksi päiväksi
- Päätös sitten kun kaikki ovat pohtineet ja yhtä mieltä sopimuksesta

Jälkiseuranta

- Jälkihoito harkinnan mukaan
- Osapuolten käyttäytymistä seurataan
- Kuinka sujuu – tieto koteihin

2.8.5 Oppilaan opettajaan kohdistama väkivalta

- Toimi - älä hyväksy väkivaltaa.
- Kehota lopettamaan väkivalta.
- Estä väkivallan jatkuminen.
Hae mahdollisuuksien mukaan apua koulun muilta työntekijöiltä.
- Pyydä terveydenhoitajaa arvioimaan vammasi tai mene työterveyshuoltoon.
Älä arkaile pyytää poliisia paikalle (puh. **112**).
Tiedota opettajille ja rehtorille.
- Tee lastensuojeluilmoitus.
- Tarvittaessa rehtori kokoaa kriisi-/oppilashuoltoryhmän, joka järjestää kriisiapua.
Ota yhteys oppilaan huoltajiin ja pyydä, että he hakevat oppilaan.
Tarvittaessa poista oppilas luokasta tai koulusta, huolehdi myös valvonnasta.
Mikäli oppilas ei suostu poistumaan, pyydä paikalle toinen aikuinen.
- Kirjataan tapahtuman kulku seikkaperäisesti liitteenä olevalle lomakkeelle
- Opettaja/rehtori ottaa tarvittaessa yhteyttä työsuojeluvaltuutettuun – opettaja, rehtori ja työsuojeluvaltuutettu arvioivat yhdessä jatkotoimia (ks. Opettajan pykäläpankki: www.oaj.fi)

2.8.6 Huoltajien opettajaan kohdistama väkivalta

Toimenpiteet:

- Käske henkilön lopettaa väkivaltainen käytös
- Hakeudu lääkärintoimitukseen, lääkärintodistus
- Kerro tapahtuneesta esimiehelle
- Tee rikosilmoitus
- Pyydä koulun oppilashuoltoryhmä tai kriisiryhmä koolle
- Keskustele asiasta työyhteisössäsi

2.8.7 Koulun ulkopuolisen henkilön koulun aikana aiheuttama väkivalta

- Keskustele oppilaan kanssa rauhallisesti ja kuuntele
- Jos fyysisiä vammoja, ohjaa terveyskeskukseen / lääkärille
- Sovi keskusteltuasi oppilaan kanssa yhteydenotosta kotiin tai tilanteen sitä vaatiessa ota yhteys poliisiin
- Järjestä apua mahdollisimman pian

2.9 Seksuaalirikokset

Seksuaalinen hyväksikäyttö aiheuttaa vakavan henkisen trauman. Se uhkaa yksilön perusturvallisuutta. Seuraukset ovat usein vaikeita ja pitkäaikaisia.

On tärkeää, että oppilaat tulevat kuulluiksi kertoessaan mahdollisesta seksuaalisesta hyväksikäytöstä. Jos sinulle uskoudutaan, kuuntele kertomusta ja tee tarkat muistiinpanot. Pitäydy tosiasioissa, tukeudu yksityiskohtaiseen tietoon, älä mielikuviin. HUOMIOI KAIKKIEN ASIANOSAISTEN OIKEUSTURVA! Asian hoitaminen

vaatii aina ammattiapua. Raiskauksen uhri tarvitsee välitöntä kriisiapua ja lääkäriin sekä poliisiin on otettava yhteyttä viipymättä.

Tärkeät paikat avun saamiseksi raiskaustapauksissa:

TRAUMATERAPIAKESKUS puh. 045 1130 589, 08 340 848
RIKOSUHRIPÄIVYSTYS/AUTTAVA PUHELIN puh. 0203 16 116
NUORTEN KRIISIPISTE, KRIISIPUHELIN puh. 09 2528 2740
TUKIHENKILÖ- JA JURISTINEUVONTA puh. 0203 16 117

2.10 Muut rikokset

Ota yhteys poliisiin ja kysy neuvoa esim. omaisuusrikos.

2.11 Lastensuojeluilmoitus

Lastensuojelulaki velvoittaa mm. opetuksen tai koulutuksen järjestäjän viipymättä ilmoittamaan salassapitosäännösten estämättä kunnan sosiaalitoimelle, jos on saanut tehtävässään tietää lapsesta, jonka hoidon ja huolenpidon tarve, kehitystä vaarantavat olosuhteet tai oma käyttäytyminen edellyttää lastensuojelutarpeen selvittämistä.

Ilmoituksen tekijän tehtävänä ei ole arvioida lastensuojelun tarvetta. Tarpeen harkitsee sosiaalitoimi. Ilmoitusvelvollisuus muodostuu jo siitä kun lapsi tekee rikoksen tai esiintyy päihtyneenä tai muuten käyttäytyy siten että tulee mieleen, onko kyseessä lapsen normaali käyttäytyminen tai lapsen kehityksen vaarantuminen.

Lastensuojelulaki [25 §](#): Ilmoitusvelvollisuus

Sosiaali- ja terveydenhuollon, opetustoimen, nuorisotoimen, poliisitoimen ja seurakunnan tai muun uskonnollisen yhdyskunnan palveluksessa tai luottamustoimessa olevat henkilöt sekä muun sosiaalipalvelujen tai terveydenhuollon palvelujen tuottajan, opetuksen tai koulutuksen järjestäjän tai turvapaikan hakijoiden vastaanottoa tai hätäkeskustoimintaa taikka koululaisten aamu- ja iltapäivätoimintaa harjoittavan yksikön palveluksessa olevat henkilöt ja terveydenhuollon ammattihenkilöt ovat velvollisia viipymättä ilmoittamaan salassapitosäännösten estämättä kunnan sosiaalihuollosta vastaavalle toimielimelle, jos he tehtävässään ovat saaneet tietää lapsesta, jonka hoidon ja huolenpidon tarve, kehitystä vaarantavat olosuhteet tai oma käyttäytyminen edellyttää lastensuojelun tarpeen selvittämistä.

Myös muu kuin 1 momentissa tarkoitettu henkilö voi tehdä tällaisen ilmoituksen häntä mahdollisesti koskevien salassapitosäännösten estämättä.

2.12 Tarvittava pelastus- ja suojelumateriaali

Suojeluhenkilöstön materiaali	Tarve	On/puute	Hankinta
Suojanaamari + vss-suodatin			
Suojakypärä/- lasit			
Ensiapulaukku			
Ensiside			
Joditabletit			
Säteilymittari (vain yli 100hlö:n kiinteistössä)			

Väestönsuojan materiaali	Tarve	On/puute	Hankinta
Paarit			
Vedensäilytysaine			
Rautakanki			
Käsivalaisin			
Sankoruisku			
Suojan työkalut pajavasara, katkaisutaltta, piikkitaltta, voimaleikkuri, veistokirves, kenttälapio, sorkkaurau, käsisaha, rautasaha + viisi varaterää, jakoavain, vasara, nauloja, puukko, pelastusköysi.			

3. KUOLEMANTAPAUKSET

3.1 Oppilaan kuolema

- Oppilaan kuolemasta perheelle ilmoittaa sairaala, pappi tai poliisi
- Koulussa tiedon saanut henkilö informoi rehtoria, joka toimii tilanteen mukaan, esim. kutsuu koolle koulun kriisivalmiusryhmän
- Tieto kuolemantapauksesta annetaan koko henkilökunnalle
- Rehtori toimii yhdyshenkilönä eri osapuolten välillä
- Rehtori tiedottaa asiasta oppilaille
- Perheen toiveita tiedottamisen suhteen kunnioitetaan
- Lippu, hiljainen hetki
- Keskustelu luokissa/muistaminen yhdessä sovittujen ohjeiden mukaan
- Jälkipuinti oppilaille
- Mahdollisuus jälkipuintiin henkilökunnalle
- Hautajaiset
- Oppilaiden seuranta (koulun valmiusryhmä, oppilashuoltoryhmä)

Kirjemalli Oppilaan kuolema

liite 6

OHJAUSTA KUOLEMANTAPAUSTEN KÄSITTELYYN

KUN OPPILAS KUOLEE:

Ohjausta luokassa tapahtuvalle keskustelulle

1. Tuo esille faktat ja hälvennä juoruilua.

2. Jaa omat reaktiosi luokan kanssa ja rohkaise oppilaita ilmaisemaan omia reaktioitaan heille sopivimmalla tavalla, muistaen kuitenkin, että ihmiset reagoivat kukin omalla tyylillään ja se on ihan hyväksyttävää.

Asia, josta voisi jutella: Miltä sinusta tuntui kun ensimmäisen kerran kuulit tapahtuneesta?

3. Informoi oppilaita paikoista, joista saa tukea suruunsa; vakuuta oppilaat siitä, että jokainen aikuinen oppilaitoksessa on käytettävissä tukemistyössä.

Asia, josta voisi jutella: Miten te oppilaat voisitte auttaa toisianne tässä asiassa?

4. Kuuntele mitä oppilailla on sanottavaa. On tärkeää ettei lopeta keskustelua.

5. Juttele oppilaiden kanssa heidän huolestaan ”mitä sanoa” toisille sureville oppilaille sekä kuolleen omaisille. Jos mahdollista, anna tietoa kuolleen oppilaan kulttuurista (uskomukset ja seremoniat), jotka auttavat oppilaita ymmärtämään ja suhtautumaan luontevasti surevaan perheeseen.

Asia, josta voisi jutella: Jos olisit (oppilaan) perheen jäsen, mitä luulisit kaipaavasi tällaisena surullisena hetkenä?

6. Jos oppilas on kuollut sairauteen ja jos on sopivaa, niin keskustelkaa sairaudesta. Tämä on erityisesti tarpeellista nuorempien lasten kanssa.

7. Jos on tapahtunut itsemurha, keskustele tosiasioista ja myyteistä, joita itsemurhaan liittyy.

8. Salli oppilaiden keskustella muistakin menetyksistä, joita he ovat kohdanneet. Auta heitä ymmärtämään, että tämä menetys tuo usein menneisyyden menetykset tietoisuuteen; se on normaali tapahtuma.
9. Rohkaise oppilaita keskustelemaan tunteistaan vanhempien/perheiden kanssa. Muista, että ”normaali” koulupäivä voi olla liian raskas sureville oppilaille. Tarjoa muita tekemisen mahdollisuuksia.

Keskustelun ”säännöt”:

Luokkatoverin ajatuksista, tunteista tai kokemuksista ei saa kertoa ulkopuolisille

- Omista ajatuksista ja sanoista saa mielellään puhua, mutta ei muiden
- Ketään ei saa jälkeensä moittia tai kiusata sanojensa tai reaktioidensa takia. Itkeminen ja suuttuminen on sallittua eikä kenellekään pidä sanoa, ettei se ole sopivaa
- Jokainen puhuu puolestaan, mutta kukaan ei voi puhua toisen puolesta
- Kenenkään ei ole pakko puhua luokassa. Jokaisen on vain kerrottava, mistä sai kuulla tapahtuneesta. Muuten voi halutessaan olla ihan hiljaa.
- Tapahtuneen käsittelyä voi jatkaa myöhemmin oppitunneilla, esim. äidinkielen, musiikin, opion, ympäristötiedon tai kuvataiteen yhteydessä.
- Surupäiväkirjan kirjoittaminen tapahtumista ja omista tuntemuksista, menetyksistä kertovien kirjojen lukeminen, muistokirjoituksen, tarinoiden kirjoittaminen, laulun tekeminen kuolleen muistolle, sen asian tukeminen, jota kuollutkin tuki
- Kouluun sijoitettu laatikko, johon voi kirjoittaa viestejä perheelle
- Muistoesineiden kerääminen ja esitleminen, puun istuttaminen, veistoksen tai seinämaalauksen tekeminen, ristiriitaisista asioista keskusteleminen, reaktioista kirjoittaminen, samankaltaisten tapausten lainalaisuuksien tutkiminen
- Uuden toiminnan aloittaminen koulussa, esim. järjestötoiminta

Surupäiväkirja

liite 7

Neuvoja nuorille

- Puhukaa tapahtuneesta vanhempienne, ystävien ja kavereiden kanssa
- Käykää hautausmaalla/tapahtumapaikalla, vaalikaa muistoa
- Kirjoitakaa runoja, pitäkää päiväkirjaa tai jotain vastaavaa
- Tehkää jotain yhdessä omaisten hyväksi
- Voitte osallistua järjestötoimintaan, esim. syöpäjärjestöt

Hautajaisiin osallistuminen

- Jos et ole koskaan ollut hautajaisissa, on ihan normaalia tuntee olonsa hermostuneeksi.
- Mene ystävien kanssa tai pyydä vanhempiasi mukaan, jos haluat.
- Jos tämä on ensimmäinen kerta kun näet surevan ystäväsi, esitä hänelle yksinkertaisesti surunvalittelusi esim. sanomalla: ”Otan osaa suruun.” Tämä mahdollisesti avaa keskustelun
- Jos hautajaisissa on arkku avoimena, voit katsoa tai olla katsomatta arkkuun

Kirjemalli Hautajaisiin osallistuminen

liite 6

Surevan ystävän auttaminen

- Jos saat tietää surevasta ystävästä kouluajan ulkopuolella, soita ja mene hänen luokseen mahdollisimman nopeasti; tai ainakin soita.
- Jos saat tietää surevasta ystävästä koulussa, yritä nähdä ystäväsi tai lähetä hänelle viesti jo ennen kuin pääsette keskustelemaan.
- Pelkkä läsnäolosi on tarpeellinen; mutta jos haluat viedä kukkia tai jotain muuta merkityksellistä, se on ihan hyvä asia.
- Tarjoa tukeasi.
- Älä pelkää itkeä ystäväsi kanssa.
- Älä yritä ottaa surua pois surevalta ystävältäsi.
- Älä pelkää järkyttäväsi ystäväsi puhumalla tai kysymällä kuolleesta; ystäväsi on kuitenkin jo järkyttynyt ja pitääkin olla.
- Huolehdi arkisista asioista, kuten ruuanlaitosta, kaupassa käynnistä, siisteydestä jne.
- Kuuntele ystäväsi; surija todennäköisesti haluaa puhua kuolleesta.
- Pidä yhteyttä ystäväsi, sillä surutyö voi jatkua pitkään.
- Anna ystäväillesi aikaa toipua.
- Älä ylläty, jos ystäväsi ei näytä suruaan, sillä meillä jokaisella on oma tapamme surra.

Kun sureva luokkatoveri palaa kouluun

- Sinusta voi tuntua, että ystäväsi vaikuttaa poissaolevalta.
- Uskaltaudu juttelemaan hänelle. Myötätuntoa voit osoittaa sanomalla rohkeasti ”hei”, ”tervetuloa takaisin”, ”kiva nähdä sinua” tai jotain vastaavaa.
- Yksi mahdollisuus on myös viestin kirjoittaminen.
- Jos ystäväsi itkee, muista, että se kuuluu surutyöhön. Tarjoa hänelle tukeasi.
- Tarjoa hänelle aikaisempia tuntimuistiinpanojasi ja auta häntä vielä seuraavien viikkojen aikana.

Muistuta, että ystäväsi voi pitää sinuun yhteyttä

- Anna hänelle puhelinnumerosi, jotta hän voi soittaa apua koulutehtäviin tarvittaessaan.
- Tarjoudu auttamaan häntä kotitehtävissä, se voi auttaa teitä molempia keskittymään paremmin
- Kysy opettajalta, voitko olla luokkatoverisi lisäapuna viikon verran
- Älä ylläty, jos luokkatoveriasi ei näytä koskevan lainkaan läheisen kuolema, sillä meillä jokaisella on omat tapamme surra.
- Vaikka luokkatoverisi näyttäisi sopeutuneen kouluun, älä oleta, että sureminen on lakannut tai lohduttamisen ja ystävän tuen tarve olisi mennyt ohi.

Lisää neuvoja nuorille

- Älä pelkää hiljaisuutta, vain pelkkä istuminen ystäväsi kanssa voi olla kaikki, mitä hän sillä hetkellä tarvitsee.
- Vältä kliseitä (esim. hänellä on parempi nyt ilman kipuja tms.)
- Juttele myöhemminkin silloin tällöin kuolleesta. Älä pelkää kysyä asianmukaisia kysymyksiä kuolleesta, esim. ”mitä sinä ja puuhailitte yhdessä?” (ihmiset eivät koskaan kyllästy puhumaan heistä, joita surevat).
- Myöhemmin pyydä surevaa ystäväsi erilaisiin paikkoihin ja harrastuksiin, tehkää yhdessä kaikenlaista. On ihan normaalia, jos ystäväsi aluksi vastustelee.
- Jos kutsusi aina hylätään, jatka sinnikkäästi kutsumista.
- Soita ainakin kysyäksesi vointia ja juttele ystäväsi kanssa.

3.2 Opettajan tai koulun henkilökuntaan kuuluvan kuolema

- Rehtori tiedottaa henkilökunnalle
- Rehtori tiedottaa asiasta oppilaille
- Keskustelut luokissa
- Perheen toiveita tiedottamisen suhteen kunnioitetaan
- Lippu, hiljainen hetki
- Perheen muistaminen
- Jälkipuinti henkilökunnalle (kunnan kriisiryhmä)
- Jälkipuinti oppilaille
- Hautajaiset
- Oppilaiden seuranta (oppilashuoltoryhmä)

3.3 Oppilaan lähiomaisen kuolema

- Tieto rehtorille
- Kotoa lupa, kenelle koulussa asiasta saa kertoa
- Tieto oppilasta opettaville opettajille
- Opettaja keskustelee muiden oppilaiden kanssa, kuinka kohdata surutyötä tekevä oppilastoveri
- Muistaminen koulun toimintamallin mukaan
- Oppilaan seuranta
- Oppilaalle järjestetään tarvittaessa muuta tukea yhteistyössä kodin tai huoltajan kanssa
- Oppilas saattaa pystyä puhumaan läheisen kuolemasta vasta vuosien kuluttua!
- Keskittyminen ja/tai koulusuoriutuminen voi olla surun vuoksi vaikeaa, lapselle on annettava aikaa ja ymmärrettävä tilanne

3.4 Itsetuhoinen käyttäytyminen/itsemurhan uhka, yrittäminen tai itsemurha

Itsetuhoinen käyttäytyminen ilmenee mm: uhkarohkeutena, elämänä ”äärirajoilla”, haluna kohdata vaaroja, nautintona epätavallisissa tilanteissa koetella kykyjään. Nuorilla se ilmenee esim. vauhtihurjasteluna liikenteessä, asosiaalisena käyttäytymisenä ja harrastuksissa. Itsetuhoisten ajatusten takana on haavoittuva, itseään arvostamaton tai masentunut lapsi/nuori, siksi siihen on puututtava mahdollisimman varhain.

HENKILÖ ON ITSEMURHAVAARASSA, JOS

- Tekee itsemurhayrityksen tai esim. viiltelee itseään
- Puhuu tai uhkailee asialla
- On suunnitelmalla itsemurhasta, esim. antaa pois tavaroita, joista on ennen pitänyt
- Kuolemaan liittyvät ajatukset mielessä enimmäns osan aikaa
- Tuntee jonkun, joka on tehnyt itsemurhan
- Identifioituu sellaiseen, joka on tehnyt itsemurhan (alkaa muistuttaa esim. elokuva- tai rocktähteä, jolla on ollut tällainen kohtalo)

- Väkivaltainen kuolema tai itsemurha suvussa
- Hyvin huono impulssikontrolli
- Ei näe ratkaisua ongelmiinsa, ei ota vastaan apua
- Ylikriittisyys, täydellisyyden tavoittelu (better be dead than less than hundred percent)

MYÖTÄVAIKUTTAVAT, LAUKAISEVAT TEKIJÄT:

- Päihteiden vaikutuksen alaisena
- Jokin iso menetys: kuolema, muutto, tappelu, epäonnistuminen

MIKÄLI EPÄILET OPPILAAN OLEVAN ITSEMURHAVAARASSA,
OTA HETI YHTEYS MIELENTERVEYSTYÖN ASiantuntijaan

ITSEMURHA

Koskettaa aina koko kouluyhteisöä
Sovi kodin/huoltajan kanssa, miten toimitaan

- Tieto rehtorille, joka kutsuu valmiusryhmän koolle
- Tieto henkilökunnalle yhteisesti sovittujen periaatteiden mukaan
- Tieto oppilaille yhdessä sovittujen ohjeiden mukaan. Perheeltä lupa kertoa tosiasiat, jotta perättömät huhut estettäisiin
- Hiljainen hetki
- Rituaalit soveltuvin osin, kuten oppilaan kuolemantapauksen yhteydessä
- Erityinen tuki ja seuranta mahdollisille silminnäkijöille ja lähimmille ystäville
- Tukea opettajalle tai luokanvalvojalle
- Valmiusryhmä sopii, miten asiasta tiedotetaan oppilaiden koteihin
- Jälkipuinti henkilökunnalle (kunnan kriisiryhmä)
- Keskustelut luokissa/jälkipuinti oppilaille valmiusryhmän päättämällä tavalla, jos siihen on kodin/huoltajan lupa
- Hautajaiset
- Oppilaiden seuranta (koulun oppilashuoltoryhmä)

Ratkaiseva tekijä nuoruusiässä saattaa olla

- Riidat tai ero seurustelukumppanista
- Vakavat riidat kotona
- Jokin iso menetys tai epäonnistuminen
- Voimakas häpeän kokemus
- Läheisen kuolema
- Päihteiden vaikutus

Itsemurhalla uhkaaminen, itsemurhayritys tai itsemurha koulussa vaatii erityisen taitavaa ja huolellista käsittelyä. Itsemurhalla uhkaaminen tai itsemurhayritys saattaa toimia mallina muille oppilaille. Tieto tällaisesta leviää yleensä hyvin nopeasti, samoin siihen liittyvät huhut ja arvelut. Aikuisten pitäisi saada nopeasti oikeaa tietoa tapahtuneesta.

Jos oppilas uhkailee tekevänsä itsemurhan tai yrittää sitä:

- ÄLÄ JÄTÄ YKSIN
- Puhu oppilaan kanssa avoimesti ja rehellisesti ja hanki tarvittaessa apua
- Kuuntele, älä tuomitse, älä vähättele
- Pohdi ongelmaa yhdessä, se ei ole hetkessä ratkaistavissa
- Ota yhteys kotiin tai huoltajaan, kun olet keskustellut oppilaan kanssa
- Sovi kodin/huoltajan kanssa OPPILAAN OHJAAMISESTA AVUN PIIRIIN, joko kouluterveydenhoidon tai terveyskeskuksen päivystyksen kautta
- Sovi, kenelle saa kertoa ja mitä

4. PÄIHTEET

Oppilas päihtyneenä koulussa:

- Lähetä hakemaan toinen koulun työntekijä avuksesi
- Takavarikoi päihteet, jos mahdollista (huom. taskuja, laukkuja tms. ei saa tutkia, se on poliisin työtä)
- Saata oppilas terveydenhoitajan luo tai terveyskeskukseen
- Älä jätä oppilasta hetkeksikään yksin
- Tiedota asiasta rehtorille/vararehtorille
- Luokanvalvoja/-opettaja ottaa yhteyttä vanhempiin, lapsen hakeminen koulusta
- Tarvittaessa apua poliisilta puh. 112, myrkytystilaa epäiltäessä soita ambulanssi (puh. 112)
- Tee aina lastensuojeluilmoitus

Myöhemmin oppilashuoltoryhmä päättää jatkotoimenpiteistä kuultuaan sekä vanhempia että oppilasta.

Päihnteiden väärinkäytön tunnistaminen oppilaan kohdalla

- Kaveripiiri vaihtuu.
- Rahantarve voi kasvaa: näpistelyä, ilkivaltaa yms.
- Koulumenestys laskee.
- Poissaolot lisääntyvät: aamu- tai maanantaisin poissaoloja.
- Epärealistisia puheita, tarinoita, valehtelua.
- Muutoksia luonteessa.
- Esiintyy pelkotiloja, ahdistuneisuutta, levottomuutta.
- Haju (tietyille aineille ominainen, esim. tinneri, kannabis).
- Esineet: piippu, veitset, aineenpalaset.
- Ulkonäkö tai olemus muuttuu.

Oppilaan päihnteiden käytön epäily

- Keskustele oppilaan kanssa ja kirjaa havaintosi ylös.
- Seuraa käyttäytymistä.
- Yhteys terveydenhoitajaan, oppilashuoltoryhmän jäseniin tai poliisiin.
- Ota yhteyttä huoltajiin.

Oppilaan huoltajien päihnteiden käyttö

- Tuo ongelma oppilashuoltoryhmän tietoon, missä mietitään tarvittavat toimenpiteet.
- Tue oppilasta.
- Tee tarvittaessa lastensuojeluilmoitus.

5. TIETOTURVALLISUUS

Vastuhenkilö (t)	
Arvio mitä tietojen ja tietojärjestelmien toimimattomuudesta, virheistä ja tietovuodosta voi seurata	
Miten näitä voidaan estää	
Tietoaineiston säilytys	
Tietoaineiston hävittäminen	
Henkilötietojen käsittely ja salassapito	
Tietoteknillinen turvallisuus	
Sähköpostin turvallisuus	
Internetin käyttö	
Puhelimen ja telefaxin käyttö	
Tietoaineiston virusten torjunta	
Tietoaineiston varmuuskopiointi	
Ohjeet annetaan henkilökunnalle	

Tietovuodon ehkäisyohjeita

Luottamuksellisen ja salaisen tiedon tietovuodon ehkäisy:

- posti aina henkilön nimellä
- ei keskustella julkisella paikalla tai – liikennevälineissä
- ei keskustella puhelimessa
- telefaxina lähetettäessä varmistetaan vastaanotto
- varmistetaan, ettei papereita jää kopiokoneeseen tai näkyvälle paikalle
- säilytetään lukitussa kaapissa tai kassakaapissa
- kuljetettaessa asiakirjoja, niistä pidetään erityistä huolta, esim. ei jätetä autoon
- tuhotaan huolellisesti vanhat ja tarpeettomat asiakirjat
- ei kerätä ja talleteta turhaa tietoa

ATK-tietovuodon ehkäisy:

- vaihda salasana vähintään kerran kuukaudessa
- jos laitat salasanan paperille, säilytä se lukitussa kaapissa
- älä anna toisen nähdä tietoja ruudulta
- säilytä varmuuskopiot, tietolevyt lukitussa, paloturvallisessa kaapissa tai kassakaapissa
- tuhoa vioittuneet tietolevyt riittävän hyvin
- älä pidä suojaamattomalla kiintolevyllä salaisia tai luottamuksellisia tietoja
- kannettavista tietokoneista ja tietolevyistä pidetään erityistä huolta, esimerkiksi laitteita ei jätetä autoon
- sähköpostissa ei lähetetä salaista tietoa

Oppilaiden kanssa käsitellään tietoturvallisuuteen liittyviä asioita ja nettikäyttäytymistä.

6. OPPILAAN HENKINEN HYVINVIONTI

Henkiseen väkivaltaan on puututtava heti kun sellaista havaitaan. Yhteydenpito tapahtuu kolmiomallin mukaisesti: opetusryhmästä vastaava - ero/opo/kuraattori – vanhemmat. Käsitellään oppilashuoltoryhmässä ja ohjataan psykologille/kuraattorille/terveydenhoitajalle.

6.1 Koulukiusaaminen

Kouluväkivalta ja/tai – kiusaaminen on määritelty siten, että se on koulussa tai siihen kiinteästi liittyvässä toiminnassa yhteen tai useampaan oppilaaseen kohdistuvaa kielteistä joko suoraa tai epäsuoraa toimintaa, jolle on ominaista toistuvuus. Kysymys ei ole yksittäisestä hyökkäyksestä, joka kohdistuu satunnaisesti johonkin henkilöön, vaan koulukiusaamisen tärkeä tunnusmerkki on osapuolten välinen voimasuhteiden epätasapaino, jolloin uhrin on vaikea puolustautua. Kaikki koulussa tapahtuva vihamielinen käyttäytyminen ei ole kuitenkaan koulukiusaamista. Silti kaikkeen väkivaltaan, mitä koulussa tapahtuu, on välittömästi puututtava.

Koulukiusaaminen voi ilmetä

- **Sanallisesti:** mm. nimittely, haukkuminen, pilkkaaminen, naurunalaiseksi tekeminen
- **Fyysisesti:** mm. töniminen, lyöminen, potkiminen
- **Epäsuorasti:** mm. pahan puhuminen selän takana, ryhmän ulkopuolelle jättäminen
- **Omaisuteen kohdistuvana:** mm. tavaroiden ottaminen, piilottaminen, rikkominen

Ennaltaehkäisevät toimet

- Selkeät säännöt ja rajat, ja niistä tiedottaminen.
- Selvä määrittely, mitä on kiusaaminen.
- Hyvin hoidettu valvonta.
- Nopea puuttuminen havaituissa tilanteissa.
- Jatkuva keskustelu ja arviointi turvallisuustilanteesta.

Kiusaamistilanne

- Kuuleminen ja kirjaaminen/muistio.
- Keskustelu.
- Rangaistus/sovittelu.
- Sopimus jatkosta.
- Seuranta.
- Yhteys huoltajiin ja tarvittaessa oppilashuoltoryhmän jäseniin.

Raportointi

Ongelman selvittelystä kirjoitetaan raportti, jossa todetaan, että kiusaamistilannetta on pyritty selvittämään. Asiakirjat säilytetään kootusti koulun arkistoissa.

Kiusaamiseen puuttumisen kaavake (koulukohtainen)

liite 9

SOVITTELU KOULUSSA

Koulun sovittelumalli voidaan rakentaa seuraavasti:

- Koulussa päätetään yhteisesti, että kiusaamista ei sallita
- Järjestyssäännöissä määritellään kiusaaminen
- Kouluun perustetaan kiusaamistilanteita varten sovitteluryhmä
- Sovitteluryhmälle järjestetään koulutus tehtävään
- Kaikille koulussa toimiville tiedotetaan sovittelumallista
- Tarvittaessa huoltajat otetaan mukaan kiusaamistilanteiden selvittelyyn
- Sovittelumallissa määritellään seuraamukset eri tilanteisiin
- Toimitaan johdonmukaisesti kaikissa tilanteissa
- Kiusaamistapaukset kirjataan
- Pyritään rakentamaan yhteistyömalli kiusatun ja kiusaajan välille
- Vältetään oppilaiden eristämistä toisistaan

6.2 Psyykkinen tai psykosomaattinen oireilu

Opettaja saattaa huomata oppilaassaan jotain huolestuttavaa, tavallisuudesta poikkeavaa. Usein tällaisessa tilanteessa kaipaa lisätietoa, jonka pohjalta toimia. Tunnistamisvihjeet eivät ole kattavia vaan suuntaa antavia.

Sinun ei tarvitse etkä saakaan diagnosoida oppilaita. Psyykkinen oireilu on moninainen. Sen sijaan voit olla korvaamattomaksi avuksi, mikäli ohjaat vaikeuksissa olevan oppilaan kouluterveydenhoitajan, -psykologin tai -kuraattorin puoleen.

Psykosomaattinen oireilu: syömishäiriöt (anoreksia ja bulimia), vatsakivut, päänsärky, pahoinvointi, unihäiriöt, sairastumisalttius, kynsien pureskelu ja jännittäminen voivat olla oireita oppilaan pahoinvoinnista. Näihinkin on puututtava ja keskusteltava oppilaan/vanhempien kanssa jatkotoimenpiteistä.

Syömishäiriöt on aina otettava vakavasti.

MASENTUNEELLE OPPILAALLE/NUORELLE OMINAISIA PIIRTEITÄ

- Univaikkeudet, ei nuku tarpeeksi tai on koko ajan unelias
- Syömisvaikeudet, ei syö tarpeeksi tai syö suruunsa
- Päihteiden käyttö
- Voimattomuus, ”olen ihan poikki, en jaksakaan enää”, lisääntyneet poissaolot
- Apatia, vetäytyminen: harrastukset, ystävät yms. eivät enää kiinnosta
- Keskittymisvaikeudet, ylivilkkaus
- Itseinho: ”olen ruma, ei minusta pidetä”
- Itkuisuus, surullisuus hallitseva
- Itsetuhoiset tunteet: puhuu, ajattelee ja kirjoittaa kuolemasta

Luettelo on esimerkinomainen. Mikäli oppilaalla on näitä oireita paljon, ota yhteys mielenterveyshuollon asiantuntijaan.

PSYKOOTTISEN KÄYTTÄYTYMISEN OMINAISPIIRTEITÄ

Oppilaalla/nuorella voi esiintyä mm. seuraavia oireita:

- Vetäytyminen, pyrkimys olla yksin
- Sekavat tai epärealistiset puheet
- Rituaalit, pakkotoiminnat
- Ikätasoa lapsellisempi toiminta
- Suhtautuminen koulutyöhön muuttuu, ei välitä koulutyöstä tai yrittää tehdä enemmän kuin jaksaa

- Erikoinen toiminta, jota ei itse halua/osaa selittää
- Vihjailee avuntarpeeseen
- Ulkoinen olemus voi muuttua äkkiä, esim. hoitamattomuus
- Tunneilmaisun kapeutuminen tai muuttuminen esim. äkilliset naurun- tai itkunpuuskat
- Tunne-elämän tasapainottomuus
- Harhaluulot

SYÖMISHÄIRIÖT

ANOREKSIA NERVOSA -OMINAISPIIRTEITÄ:

90 -95% tyttöjä, vähän nuorempia, peruskouluikäisillä jo klinisiä oireita - muuttuu myöhemmin usein krooniseksi bulimiaksi

fyysisiä oireita:

- kuukautisten puuttuminen
- painon laskeminen, laihtuminen
- ihon nukkamaisen karvoituksen lisääntyminen
- viluttaminen, ihon kylmyys

psykkisiä oireita:

- pelkää lihovansa, koska arvelee, ettei pysty kontrolloimaan syömistään
- pakonomaista toimintaa
- tunnistaa huonosti psyykkistä ahdistuneisuutta
- tunnollinen, täydellisyyteen pyrkivä
- sosiaalinen toiminta esim. harrastusten kautta voi olla vilkasta

BULIMIA NERVOSA -OMINAISPIIRTEITÄ:

Enemmän kuin 80% tyttöjä, vähän vanhempia

Klinisiä oireita opiskelijoilla

Joskus muuttuu krooniseksi anoreksia nervosaksi

Fyysisiä oireita:

- paino vaihtelee normaalirajoissa tai lähellä niitä
- kuukautiset epäsäännölliset tai puuttuvat
- oksentelu

Psykkisiä oireita:

- pelkää lihovansa, koska ei pysty kontrolloimaan syömistään
- hysteeristä pelkoa, syyllisyyden tunnetta
- tunnistaa paremmin psyykkistä ahdistuneisuutta
- maanis-depressiivisiä luonteenpiirteitä

SYÖMISHÄIRIÖILLE YHTEISIÄ PIIRTEITÄ:

- enemmän perheissä, joissa korkea sosioekonominen status
- keskittyminen ruokaan, painoon ja ruumiinkokoon
- syyllisyys ja itsesyytökset
- sosiaalisesti eristäytyneitä

Kouluikäisillä tavataan joskus myös impulsiivista karkaamista ja kuljeksimista.

Viimeaikoina on esiintynyt myös pelihimo – ja nettiriippuvuutta. Tällaisen reaktion laukaisee ”tietty tilanne”, jota nuori ei pysty kontrolloimaan. Pelihimo on masokistista, pelaaja ei kykene lopettamaan. Nettiriippuvuus kaventaa henkilökohtaista vuorovaikutusta, tuo usein epärealistisia mielikuvia sekä aiheuttaa unihäiriöitä. Pakkotoimintojen taustalla on usein pitkäaikainen ristiriitatilanne tai riippuvuussuhde kyseiseen toimintaan, joka vaatii aina ammattiapua. Ilmoita epäilyksesi keskusteltuaasi oppilaan kanssa koulussa sovitulle päihdetyön yhteyshenkilölle tai oppilashuoltoryhmälle.

6.3 Seksuaalinen hyväksikäyttö

Seksuaalinen hyväksikäyttö aiheuttaa vakavan henkisen trauman. Se uhkaa yksilön perusturvallisuutta. Seuraukset ovat usein vaikeita ja pitkäaikaisia.

On tärkeää, että oppilaat tulevat kuulluiksi kertoessaan mahdollisesta seksuaalisesta hyväksikäytöstä. Jos sinulle uskoudutaan, kuuntele kertomusta ja tee tarkat muistiinpanot. Pitäydy tosiasioissa, tukeudu yksityiskohtaiseen tietoon, älä mielikuviin. HUOMIOI KAIKKIEN ASIANOSAISTEN OIKEUSTURVA! Asian hoitaminen vaatii aina ammattiapua. Raiskauksen uhri tarvitsee välitöntä kriisiapua ja lääkäriin sekä poliisiin on otettava yhteyttä viipymättä.

Tärkeät paikat avun saamiseksi raiskaustapauksissa:

TRAUMATERAPIAKESKUS puh. 240 848

RIKOSUHRIPÄIVYSTYS puh. 0600 -16 116

NUORTEN KRIISIPISTE puh. 09 - 328 41310

TUKIHENKILÖ- JA JURISTINEUVONTA puh. 0600 - 16 117

6.4 Vakava sairaus tai vamma

Menettelytavoista, esim. tiedottamisesta opettajille ja luokan oppilaille, neuvotellaan oppilaan ja hänen huoltajiensa kanssa. Jatkotoimenpiteet suunnitellaan tämän neuvonpidon pohjalta, esim. toimintaohjeet sairauskohtauksen varalta. Huolehditään mahdollisimman sopivat opetustilat näihin tarpeisiin.

6.5 Suhtautuminen mystisiin piirteisiin

Epätavallinen kiinnostus kohdistuu mm. kuolemaan ja tuonpuoleiseen. Se saa usein mystisiä ja spirituaalisia piirteitä. Pukeutuminen, musiikki, symbolit, piirustukset ja rooliin eläytyminen näkyvät oppilaan toiminnassa. Rooliin eläytyminen – toden ja fantasian sulautuminen yhteen – on asia, johon aikuisen on puututtava. Usein jo keskustelu auttaa. Jos rooli uhkaa oppilaan psyykkistä tasapainoa, on keskusteltava oppilaan, vanhempien tai oppilashuoltoryhmän kanssa oppilaan auttamiseksi ja jatkotoimenpiteistä sopimiseksi.

6.6 Kodin tapahtumat kriisin aiheuttajana lapsen ja nuoren elämässä

Lapset ja nuoret reagoivat perheen tapahtumiin usein hyvin samantapaisesti kuin traumaattisiin kriiseihin. Yleensä reagointi tulee kuitenkin viiveellä ja voi olla vaikeasti havaittavissa.

- Perheessä tapahtuvat muutokset vievät aikuisten energiaa ja lapset jäävät usein ilman tukea -> pahimmillaan perustarpeet jäävät tyydyttämättä ja siitä seuraa turvotomuutta ja vinoutunut ihmiskuva.
- Lapset saattavat peitellä perheen tapahtumia, syyllistää niistä itseään tai vältellä niistä puhumista.
- Heillä ei ole vanhemmistaan johdonmukaista, vahvaa esimerkkiä -> puutteelliset vuorovaikutus- ja ongelmanratkaisutaidot sekä arkielämän toimintatavat.
- Lapset saattavat ahdistua, masentua tai kokea itsensä pahoiksi, huonoiksi, kelvottomiksi -> koulunkäynti vaikeutuu, eivätkä he pysty luottamaan omiin mahdollisuuksiinsa tai kehittävät itselleen vahingollisia rooleja: hyperaikuinen, syntipukki, perheen sankari, maskotti, pelle.

Oppilaassa kriisireaktioita voivat aiheuttaa myös perheessä tapahtuneet muutokset, kuten:

- avioero, uusperhe
- vauvan syntymä perheeseen
- perheenjäsenen pitkäaikainen, vakava sairaus
- läheisen kuolema
- työttömyys, päihteiden käyttö
- muutos perheen taloudellisessa tilanteessa, konkurssi
- lapsen huolenpidon laiminlyönti, huostaanotto

Oppimisvaikeudet

ilmenevät henkisten kriisien aikana:

- Usein ensimmäisenä matematiikassa sekä
- Päättelyä vaativissa tehtävissä
- Käisialan muutoksina
- Huolimattomuusvirheinä
- Kirjoittamisvaikeutena, (ei saa tekstiä aikaan)
- Puhumattomuutena, keskittymisvaikeuksina

Tuen antamisessa on tärkeää:

- Yhteistyön tiivistäminen kodin kanssa. Rehellinen tiedonkulku, ohjataan hakemaan tukea ja luodaan sosiaalisia verkostoja lapsen tueksi.
- Edistetään myönteisiä ihmissuhteita. Yksinkin hyvä aikuissuhde voi auttaa, (ei tarvitse kestää vuosikausia, pienikin hetki riittää).
- Oppilaan itsetunnon vahvistaminen. Edistetään onnistumisen kokemuksia, annetaan myönteistä huomiota.
- Edistetään arkipäiväisiä taitoja, miten ihmisten kanssa ollaan, miten käyttäydytään, miten eri paikkoihin mennään.
- Katsotaan onko ulkoisia puutteita, esim. vaatetuksessa.
- Huolen puheeksi ottaminen huoltajien kanssa -> ohjaaminen oppilashuoltopalvelujen piiriin, terveydenhoitaja, koulupsykologi tai -kuraattori.

6.7 Toistuvat poissaolot

- Lisääntyneet ja selvittämättömät poissaolot ovat merkki jostain ongelmasta oppilaalla.
- Ota asia puheeksi oppilaan kanssa.
- Selvitä poissaolojen syy.
- Tee sopimus jatkosta.
- Ota yhteys huoltajiin ajoissa.
- Seuraa tilannetta.

6.8 Lastensuojeluilmoitus

Lastensuojelulaki velvoittaa mm. opetuksen tai koulutuksen järjestäjän viipymättä ilmoittamaan salassapitosäännösten estämättä kunnan sosiaalitoimelle, jos on saanut tehtävässään tietää lapsesta, jonka hoidon ja huolenpidon tarve, kehitystä vaarantavat olosuhteet tai oma käyttäytyminen edellyttää lastensuojelutarpeen selvittämistä.

Ilmoituksen tekijän tehtävänä ei ole arvioida lastensuojelun tarvetta. Tarpeen harkitsee sosiaalitoimi. Ilmoitusvelvollisuus muodostuu jo siitä kun lapsi tekee rikoksen tai esiintyy päihtyneenä tai muuten käyttäytyy siten että tulee mieleen, onko kyseessä lapsen normaali käyttäytyminen tai lapsen kehityksen vaarantuminen.

Lastensuojelulaki [25 §](#): Ilmoitusvelvollisuus

Sosiaali- ja terveydenhuollon, opetustoimen, nuorisotoimen, poliisitoimen ja seurakunnan tai muun uskonnollisen yhdyskunnan palveluksessa tai luottamustoimessa olevat henkilöt sekä muun sosiaalipalvelujen tai terveydenhuollon palvelujen tuottajan, opetuksen tai koulutuksen järjestäjän tai turvapaikan hakijoiden vastaanottoa tai hätäkeskustoimintaa taikka koululaisten aamu- ja ilta- ja yötoimintaa harjoittavan yksikön palveluksessa olevat henkilöt ja terveydenhuollon ammattihenkilöt ovat velvollisia viipymättä ilmoittamaan salassapitosäännösten estämättä kunnan sosiaalihuollosta vastaavalle toimielimelle, jos he tehtävässään ovat saaneet tietää lapsesta, jonka hoidon ja huolenpidon tarve, kehitystä vaarantavat olosuhteet tai oma käyttäytyminen edellyttää lastensuojelun tarpeen selvittämistä.

Myös muu kuin 1 momentissa tarkoitettu henkilö voi tehdä tällaisen ilmoituksen häntä mahdollisesti koskevien salassapitosäännösten estämättä.

6.9 Psykkisen kriisin vaiheet ja auttaminen niissä

Kriisi on tilanne, jossa ihmisen aikaisemmat kokemukset ja keinot eivät riitä tilanteen ymmärtämiseen ja psyykkiseen hallitsemiseen

Kehityskriisi:

Normaalisti kehitykseen ja elämän kulkuun kuuluvia valoisiaakin, mutta vavisuttavia tilanteita esim. sisaruksen syntymä, murrosikä

Elämänkriisi:

elämän kulkuun kuuluvia, pitkäkestoisia rasisitilanteita, joita satu kaikille esim. oman tai perheenjäsenen vakava sairastuminen mm. syömishäiriö, masennus, syöpä, aikuisten jatkuva riitely tai uupumistila, järjestelmällinen koulukiusaaminen

Äkilliset, traumaattiset kriisit:

aiheuttajana äkillinen, odottamaton, epätavallisen voimakas tapahtuma, joka tuottaisi huomattavaa kärsimystä lähes kenelle tahansa esim. koulubussin ojaan suistuminen henkilömenetyksin, räjähdys kemianluokassa, tulipalo, toverin äkillinen menetys, yllättävä vakava kiusaamistilanne, väkivaltatilanne koulussa

Jaottelu kriisityyppeihin perustuu ihmisen biologispohjaisiin, automaattisesti laukeaviin keinoihin suojautua erilaisissa rasiutilanteissa. **Tukimuoto tulee valita kriisi ja reaktiotyyppin mukaisesti.**

Äkillisen kriisin vaiheet ja tukimuodot koulussa:

Sokkivaihe

Henkilö on kokenut jotakin ennen kokemattonta. Hän on järkyttynyt ja hänen psyykkiset toimintonsa poikkeavat tavanomaisesta.

Reaktiot yksilöllisiä:

- Uhri ulospäin rauhallinen, puhutellessa huomaa, jotakin vialla
- Heikentynyt kyky ajatella ja toimia järkevästi
- Puutteellinen tilannehahmotus, epäloogisuus, turvallisuutta vaarantava käytös
- Muuttunut ajan- ja todellisuudentaju
- Yliaktiivisuus
- Liikkumisvaikeudet, esim. jalat eivät kannaa
- Ruumiilliset reaktiot, esim. oksentelu
- Paniikki
- Apatia

Psyykinen ensiapu sokkivaiheessa

Hengenpelastava ensiapu:

- Huolenpito sokkiin joutuneista, juttele ja varmista, etteivät he palele
- Läheisyys, lämpö ja kosketus rauhoittaa, luo turvallisuuden tunteen
- Turvallinen, rauhallinen, myötäelävä ilmapiiri
- Anna uhrin puhua, uhrilla ei ole selkeitä mielikuvia, siksi hän kyselee.
- Vastaa totuudenmukaisesti, vältä väkivaltaisia yksityiskohtia.
- Yliaktiiviselle tekemistä tai joku kulkemaan hänen kanssaan.
- Liikuntakyvytön turvaan, pois onnettomuuspaikalta, varmista, ettei ole fyysistä vammaa, juttele hänen kanssaan, huolehdi, ettei henkilö palele
- Fyysiset reaktiot, oksentelu, vatsakipu, vilu - anna yleistä ensiapua, ammattiauttaja selvittää, mistä on kyse
- Auta paniikissa oleva pois, käsittele päättäväisesti, mutta kunnioittavasti, vie hänet pois muiden luota, koska hän herättää levottomuutta, yritä saada hänen ajatuksensa arkipäivän asioihin.
- Vie apaattinen turvaan ja huolehdi, ettei hän palele.
- tuki, arvio jatkotarpeesta, aloitteisuus tuen järjestämisessä

Reaktiovaihe:

- Kokemuksen psykologinen läpikäyminen ryhmässä, purku myös työntekijöille
- Rajut tunteet ovat luonnollisia!
- Välitön hengenvaara on ohi ja henkilö alkaa tajuta mitä tapahtui. Hän reagoi kokemukseensa esimerkiksi tuntemalla:

Pelkoa:

- Henkilö, joka on ollut/ luullut olleensa suoranaudessa hengenvaarassa
- Tuntuu voimakkaimmin toimeettomana
- Häiritsee unta: nukahtamisvaikeuksia, nukkuu rauhattomasti, herää aikaisin, makaa valveilla ahdistavien ajatusten kanssa
- Painajaisia, joissa tilanne uusiutuu
- Hereillä henkilö kertaa ja kokee tilanteen yhä uudelleen, kammottavia onnettomuuskuvia sekavassa järjestyksessä
- Jatkuva pelontunne tekee ärtyneeksi ja väsyneeksi
- Vaikeuksia huolehtia perheestä tai työstä, koulunkäynnistä
- Fyysisiä reaktioita: esim. vatsa- ja sydänoireita

Surua:

- Lähimmäisen, sukulaisen tai ystävän menettänyt tuntee suurta surua, samoin terveytensä menettänyt ja vammautunut
- Voimakkainta yksin ollessa
- Vaikeuksia huolehtia jokapäiväisistä toiminnoista
- "Näkee" menettämänsä läheisen edessään, kuulee äänen, askeleet
- Onnettomuuden uudelleen eläminen
- Väsynyt, alistunut, ruumiillisia reaktioita

Syällisyyttä:

- Henkilö pitää itseään syypäänä onnettomuuteen
- Henkilöstä tuntuu, ettei ole pystynyt auttamaan tarpeeksi
- Elää onnettomuutta koko ajan uudelleen
- Yrittää kuvitella, miten tilanne olisi voitu välttää
- Unihäiriöitä, ärtyisyyttä, herkkä ja helposti tulistuva

Vihaa:

- Sitä henkilöä kohtaan, joka on aiheuttanut onnettomuuden
- Kuollutta läheistä kohtaan

Iloa:

- Ettei ole itse loukkaantunut
- Syällisyyttä ilosta

Työstymis- ja käsittelyvaihe:

- Vielä keskittymisvaikeuksia, saattaa esiintyä sulkeutuneisuutta, masennusta
- **Henkinen tuki jatkuu käsittelyvaiheessa**
- Kuunnellaan aktiivisesti, esitetään tarkentavia kysymyksiä, pyydetään selventämään kertomusta; vammoja, menetyksiä ei kielletä, ei väheksytä
- Autetaan kuvailemaan tunteet tarkasti, mutta auttaja ei voi mennä mukaan tunteisiin
- **YMMÄRRYSTÄ JA MYÖTÄELÄMISTÄ**
- Positiivisuus: aikaa myöten tapahtuneen kanssa oppii elämään.
- Luottamus: kriisin yli päästään
- Vertaistukiseminaarit, traumaseminaarit, suru- ja vertaisryhmät sekä kriisi ja traumaterapia

Uudelleen asennoituminen:

- Kriisi on ohi. Henkilö on saanut uuden kokemuksen ja ehkä uuden pohjan elämälle.
- Tapahtunutta voi ajatella ilman tuskaa, mutta kokemus jättänyt arpensa
- Fyysisiä vammoja, menetyksiä, jotka tekevät elämän erilaiseksi
- Voimakkaampi, kokeneempi ja paremmin valmistautunut kohtaamaan vastoinkäymisiä ja mahdollisia kriisejä kuin aikaisemmin
- Kriisin työstämisen kautta joutuu muuttamaan ajatteluaan ja toimintaansa, ehkä arvojaan ja asenteitaan

- Kasvu ja kehittyminen vastuulliseksi, vastavuoroiseksi ihmiseksi
- tietoisien ajattelun ja toiminnan kautta
- EI VÄLTTÄMÄTTÄ TARVITA ENÄÄ ERITYISTÄ TUKEA

6.10 Tietoa lasten ja nuorten kriiseistä

Lasten reaktiot

- Myös lapset joutuvat kokemaan väkivaltaisia tapahtumia ja tilanteita, jotka voivat johtaa psyykkiseen kriisiin. Ne vaikuttavat lapsiin usein voimakkaammin kuin aikuisiin
- Traumaattisesti lapseen vaikuttavat väkivaltaisten tapahtumien ohella esim. vanhempien riidat, avioero, yksinoleminen, lapsen tarpeiden jatkuva huomiotta jättäminen tai huolenpidon laiminlyönti
- Lapsen on vaikea ymmärtää, mitä tapahtuu. Koska lapsi ei osaa kertoa tunteista sanoin, mielikuvitus voi tehdä kokemuksesta sekavan ja uhkaavan pahemman kuin se todellisuudessa on
- Lapset tarvitsevat aikuisia enemmän psyykkistä ensiapua

Tärkeää muistaa kriisitilanteessa:

- Yritä palauttaa lapsen turvallisuuden tunne: pidä hänestä kiinni, pidä sylissä, halaa, lohduta
- Itku, aggressiivisuus, itseensä vetäytyminen ovat tyypillisiä reaktioita,
- anna niille tilaa ja aikaa, anna tilaa vaihtuville tunneilmaisuille ja sille, että ne välillä katoavat
- Anna lapselle oikeaa tietoa, käy lapsen kanssa asiaa läpi
- Kysy mitä lapsi tietää, mitä ajattelee asiasta ja mitä hän näki, koki, kuuli, kerro mitä itse tiedät, selvitä väärinkäsitykset
- Tärkeää kertoa melko tarkasti ja niin epädramaattisesti kuin mahdollista mitä on tapahtunut
- Toista useita kertoja. Käytä lapsen ikätasolle sopivaa kieltä, älä esim. vertaa kuolemaa uneen tai matkaan
- Anna lapselle aikaa ymmärtää, tee menetyksestä todellinen
- Ole avoin lapsen kysymyksille
- Juttele kun hän sitä haluaa, älä odota juttutuokiosta pitkiä
- Salli suruleikit (mm. kuoleminen, onnettomuudet, hautajaiset)
- Auta lasta käsittelemään myös syyllisyyden ja vihan tunteitaan, kuoleman pelkoa ja muita yllättäviä reaktioita
- Salli lapsen myötäelää – älä salli vastuun ottamista aikuisen jaksamisesta
- Näytä omat tunteesi ja kerro että luotat selviytymiseesi niistä huolimatta
- Lapset reagoivat voimakkaasti myös vanhempien kokemuksiin, esim. perheväkivallan näkeminen
- Lapsi ymmärtää tai aistii useimmiten kaiken, senkin, mitä vanhemmat huolellisesti yrittävät salata
- Lapset ja nuoret syyllistävät tapahtumista itsensä hyvin herkästi, esim. avioerossa
- Ammattiauttajien apu usein paikallaan

Lasten kriisireaktiot eri ikäkausina

Esikouluikäiset

- Passiivisia, avuttomia, eivät vielä osaa käsitellä tapahtumaa, kokevat erot raskaana, sulkeutuvat itseensä, vetäytyvät ympäristöstä

- Kuvitelmat, hämmennys, pelko
 - Käytöksen taantuminen, unihäiriöt, sitomiskäyttäytyminen, itku, takertuminen
 - Leikkivät tapahtumia yhä uudelleen
- Esikouluikäisiä suojaavat kuitenkin:**
- Puutteellinen ja riittämätön kyky ymmärtää tapahtumia
 - Avomielisyys, suoruus ja konkreettisuus, suru ei kestä kauan

Kouluikäiset

- Käytössä suurempi keinovalikoima tapahtumien käsittelyä varten
- Kyky luoda sisäisiä toimintasuunnitelmia, mielikuvia
- Muuntaminen, toistaminen, kostaminen
- Taistelua avuttomuuden tunnetta vastaan: kosto, raivo,
- viha purkautuu leikeissä
- Ongelmia lisävaatimuksista: "olethan jo iso"
- Alakuloisuus, keskittymisvaikeudet, oppimisvaikeudet

Nuoruusikäiset

- Irtautumassa vanhemmistaan, ristiriita: tuettava – itsenäinen
- Voimakas kehitys: fyysinen ja psyykinen + abstrakti ajattelu
- Olemassaolon pohdinta yleistä, (elämän ja kuoleman kysymykset),
- tietoisuus itsestä muuttuu, (minäkuva, maailmankuva)
- Ystävyyssuhteet merkittäviä, ulkopuoliseksi jäämisen pelko
- Yleensä reaktiot ilmenevät ulkoisena käyttäytymisenä ja konflikteina,
- kohdistuvat muihin ihmisiin ja asioihin: ärtyisyys, aggressiivisuus, hyökkäävyys
- Riidat ympäristön ja vanhempien kanssa, häiriköinti, seksuaalinen aktiivisuus
- Voimakkaiden tunteiden kätkeyminen ja häpeäminen, kuoleman kieltäminen, maagisuus, yhdistyminen aggressioihin ja tuhoaviin kuvitelmiin, itsensä tuomitseminen
- **VOIMAKAS PELKO ITSEHILLINNÄN MENETTÄMISESTÄ!**
- **Lasten ja nuorten kriisireaktioihin vaikuttavat:**
- Ikä, kehitystaso, sisäiset ristiriidat, perheen reaktiot ja sosiaalinen paine
- On olemassa vain vähän tietoa trauman ja lasten kehitysvaiheiden suhteesta
- **Eri-ikäisten reaktiot vaikuttavat kuitenkin hyvin samanlaisilta:**
- Ahdistus, voimakkaat muistot tapahtuneesta
- Unihäiriöt ja ruumiilliset oireet
- Masennus, kaipaus, ikävä, väsymys
- Viha ja huomiota vaativa käytös
- Syyllisyys, itsesyytökset ja häpeä
- Tapaturma-alttius, kömpelyys
- Ylivilkkaus, ylipuheliaisuus, "pellen rooli"
- Kouluvaikeudet: keskittyminen, pitkäaikainen työskentely vaikeaa,
- "ei jaksa", tehtävät tekemättä, ajatukset hypähtelevät
- Oppimisvaikeudet: ilmenevät usein ensimmäisenä matematiikassa tai päättelyä vaativissa tehtävissä, käsialamuutokset, huolimattomuusvirheitä,
- kirjoittamisvaikeuksia, "puhumattomuus"
- **Muita mahdollisia reaktioita:**
- Taantuminen, muiden välttely, eristäytyminen
- Kuvitelmat, syyn ja tarkoituksen pohtiminen
- Persoonallisuuden muutokset, tulevaisuuspessimismi
- Kehittyminen ja kypsyminen hidastuu tai nopeutuu
- **Epäsosiaalinen käyttäytyminen:**

- Päihteet ja tupakka
- **Mahdollisia eroja tyttöjen ja poikien välillä:**
- Erot selviä kahdeksannen ikävuoden jälkeen, erittäin selkeitä murrosiässä
- **Tytöt:**
- Itkevät ja ilmaisevat tunteitaan enemmän
- Pelokkaampia, ahdistuneempia, enemmän keskittymisvaikeuksia
- Puhuvat ja kirjoittavat vaikutelmistaan laajemmin
- Lähes kaikilla uskottu ystävä
- **Pojat:**
- Vähäsanaisia, kaihtavat tunneilmaisuja
- Saavat ympäristöstä vähemmän tukea, pojilla on harvemmin uskottu ystävä
- Työntävät tunteet syrjään, sivuuttavat vaikeat asiat, suuntaavat tulevaan
- Fyysiset oireet
- Miesten lyhyempi elinikä

6.11 Koulun kriisivalmiuksien lisääminen

Oppilaiden kriisien ennaltaehkäisemiseksi koulussa kiinnitetään entistä enemmän huomiota seuraaviin:

- Poissaolot
- Oppimisvaikeudet
- Ystävien määrä /yksinäiset
- Kodin tukeen
- Oppimisvaikeudet ja koulutyön sujuminen
- Vääriin ruokailutottumuksiin
- Osallistuminen kouluruokailuun
- Yönunen määrään ja säännölliseen vuorokausirytmiiin
- Terveystenhoitajan, oppilashuollon suurkuluttajat
- Tupakointi, päihteet

Keinoja:

- Yhteistyö perheen kanssa, varhainen yhteydenotto: lapseen liittyvä huoli
- ilmaistaan kunnioittavasti, tukimahdollisuudet selvästi ilmaisten ja pyydetään apua työntekijän huolen vähentämiseen
- Oppimisvaikeuksien varhainen tunnistaminen ja niissä auttaminen
- Riittävän resurssin varaaminen toiminnan toteuttamiseen ja erilaisten oppijoiden huomioimiseen
- Lasten ja nuorten osallisuuden lisääminen heitä koskevissa asioissa
- Koulupsykologin/-kuraattorin/terveydenhoitajan asiantuntemuksen hyödyntäminen
- Suora ja rehellinen puhe ja lapsen/nuoren arvostaminen ihmisenä
- Sovittu verkosto, jottei olisi monta puheeksiottajaa
- Moniammatillinen yhteistyö oppilashuoltoasioissa: opetus-, sosiaali- ja terveystoimi
- Vapaa-ajan tukeminen yhteistyössä eri tahojen kanssa:, esim. nuorisotoimi, poliisi, seurakunta, järjestöt
- Yhteiset, johdonmukaiset sopimukset, koulun pelisäännöt:
- järjestyssäännöt, koulukiusaamisen ehkäisy
- Yhteistyön ja ystävyuden edistäminen, (tukioppilas, kummiluokat, oppilaskunta, vanhempainyhdistykset)
- Suvaitsevaisuuteen kasvattaminen, rasismiin vastainen työ
- Syrjäytymisen ehkäiseminen

- Positiiviset odotukset, työn, leikin, rakkauden ja ilon etsiminen ja
- Poliisin vierailut kouluissa, lähipoliisitoiminta (valistusta, neuvontaa ja laillisuuskasvatusta, ennaltaehkäisevää, turvallisuuden ja luottamuksen tunnetta edistävää)
- Poliisitoiminnan yhteydessä kertyvä tieto tulisi hyödyntää turvallisuussuunnittelussa ja yhteistyössä. Lähipoliisilla on paljon tietoa alueen ongelmista, kehityksestä ja turvallisuusodotuksista.

7. HENKILÖSTÖN HENKINEN HYVINVIONTI

Opettajat ja muut koulun aikuiset saattavat havaita reagoivansa itse kriisin kokeneiden autettaviensa suruun ja epätoivoon. Monet kokevat avuttomuutta, alakuloisuutta, vihaa ja pelkoa. Me samaistumme enemmän lapsiin kuin aikuisiin, meidän on helpompi ottaa kantaksemme heidän surunsa, samoin meidän on vaikeampi irrottaa ajatuksemme tapahtuneesta. Lapsen kohtalo koskettaa omaa haavoittuvuuttamme voimakkaasti. Alamme pelätä, että omille lapsillemme tapahtuu jotakin, tai tunnemme avuttomuutta tai syyllisyyttä, ettemme ole tehneet tarpeeksi lapsen hyväksi. Joskus tämä tunne voi johtaa siihen, ettemme kunnioita riittävästi lapsen oikeutta omaan aikaan ja suruun.

Omien tunteiden tiedostaminen tärkeää: Työskentely kriisiä elävien tai surevien ihmisten kanssa antaa usein sysäyksen monille olemassaoloa sivuaville kysymyksille; esim. elämän tarkoituksen, oikeudenmukaisuuden tai kuoleman pelon pohtimiselle. Lapsen suru voi herättää myös muistoja lapsuudestamme ja omista menetyksistämme. Aikuisen on hyvä ajatella ja läpikäydä omia menetyksen kokemuksiaan, ettei hän kuormita lapsia omilla, käsittelemättömillä tunteillaan. Joskus tiedämme varmasti, että auttaminen ja huolehtiminen on parempi antaa muiden tehtäväksi.

Taustatuen merkitys: Auttamiskykymme on erittäin riippuvainen ymmärtämis- ja empatiakyvystämme, samalla se tekee meistä kuitenkin haavoittuvia. Auttaja saa ilmaista omia tunteitaan – lasta ei haittaa, jos hän näkee meidän itkevän, mutta luhistumisen näyttäminen ei ole hyväksi. Kun joku ryhtyy auttamaan surevaa tai kriisiä läpikäyvää oppilasta, on hyvä, jos työtoverit ovat hänen tukenaan. Elämäkumppanin ja perheen tuki ovat myös tärkeitä.

Tukihenkilö tai työnohjaaja, jonka kanssa voi pohtia reaktioitaan ja vaikutelmiaan, ovat tärkeitä itsestään huolta pitävälle ihmiselle. Kunnollinen huolenpito edellyttää omien reaktioiden hyväksymistä. On hyödyllistä pohtia tulevia paineita ja pysähtyä ajattelemaan kokemuksiaan sekä pukea ne sanoiksi. Läheisiä työtovereita kohdanneessa kriisissä on hyvä käydä tapahtumat läpi yksityiskohtaisesti.

Itsestä huolehtimisessa ovat tärkeitä seikkoja:

- Hanki tietoa surun ja kriisien kanssa työskentelevien aikuisten ja auttajien reaktioista.
- Varaudu omiin tunnepurkauksiin: tavallisesti nämä normaalit reaktiot heikkenevät lähipäivien tai – viikkojen kuluessa.
- Puhu paineistasi ystäville tai työtovereille.
- Muista, ettet voi kantaa lapsen surua vaan sinun on autettava lasta ilmaisemaan surunsa.
- Älä ota kerralla liian paljon tehtävää.
- Ota yhteyttä ammattiauttajiin tilanteissa, jotka koskettavat itseäsi tai muita voimakkaasti.
- Auttajalta odotetaan vankkaa itsetuntemusta: valmiutta nähdä, kun joku tarvitsee apua, valmiutta myös tunnistaa, jos ei itse sillä hetkellä jaksa auttaa.
- Muista, että pystyäksesi olemaan avuksi, sinun on huolehdittava itsestäsi.

Ennaltaehkäisyä stressin helpottamiseksi:

- Terveet elämäntavat, liikunta, uni, itsetuntemus, harrastukset, perhe, ystävät, vauhdin vähennys, asioiden tärkeysjärjestys, itsetuntaryhmät, alan kirjallisuus, rentoutuminen.

Tärkeää tietää miten hoitaa itse itseään ja miten auttaa muita!

PSYYKKINEN ITSEHOITO

1. On luonnollista reagoida!

- Tärkeä tietää reaktioista, kummallisetkin tunteet ovat luonnollisia
- Esim. surussa voi olla seuraavia vaiheita: sokki, tunteiden purkautuminen; alakuloisuus, masennus (pitkä vaihe); fyysiset oireet; pakokauhu (ei kaikilla); syyllisyys, viha, kauna, kykenemättömyys palata normaalielämään; toivo, sopeutuminen, "uusi elämä"
- Vaiheet on tärkeätä työstää, surematon aiheuttaa ongelmia

2. Puhu muiden kanssa

- Työtoveri, vaimo/aviomies, äiti/isä, aikuinen lapsi, ystävä, sukulainen
- Vertaistuki, vapaaehtoistyöntekijä, työnohjaus, työterveyshuolto
- Kertaa ja kuvaa tapahtumia -> jäsenys, hallinta
- Kerro tunteistasi, häpeällisistäkin!

3. Älä eristäydy

- Avoimuus -> läheisille tietoa tarpeistasi

4. Viihdytä itseäsi

- Ongelma ahmaisee, jos et itse hae vastapainoa
- Harrastukset, ajanviete, viihde
- Erityisesti ruumiillinen työ tekee hyvää!
- Liiku, harrasta, kirjoita, musisoi, piirrä, jne.
- Vältä autolla ajoa sokki-reaktiovaiheessa! Reaktiokykyysi heikentynyt.

5. Jatka työtäsi

- Kerro työssä yleispiirteisesti mitä tapahtunut
- Työtehos ei heti normaali
- Tee arkiaskareet

6. Rentoudu

- Psyykinen aiheuttaa myös fyysistä jännitystä: rinta-, selkälihasten, hartioiden kipu

MUISTA RENTOUTUMISHARJOITUKSET!

Hae ajoissa apua, jos:

- Elämänhalusi on kadonnut, olet jatkuvasti ahdistunut, masentunut, jännittynyt, väsynyt
- Sinun on vaikea saada unta ja nukut huonosti
- Ihmissuhteesi kärsivät, eristäydyt
- Et pysty keskittymään, työntekosi ei suju
- Sinulla ei ole ketään, jolle puhua
- Sinulla on fyysisiä oireita, joihin ei syytä
- Käytät liikaa lääkkeitä tai alkoholia

APUA TARJOAVAT:

- Terveyskeskukset, sosiaalitoimistot, mielenterveystoimistot, perheneuvolat, kirkko ja seurakunnat, palvelevat puhelimit, järjestöt: esim. SPR, Suomen Mielenterveysseuran kriisikeskukset, Mannerheimin Lastensuojeluliitto.

7.1 Työssä jaksaminen

Koulussa voi opettaja tai koulu yhteisön muu aikuinen jaksaa tai voida huonosti. Yleensä läheiset työtoverit huomaavat työtoverinsa käyttäytymisessä muutoksia, esim. väsymyksen tai masennuksen merkkejä. Aina ei työntekijä itse osaa pyytää apua. Läheisen työtoverin tai esimiehen asiallinen myötäilevä puuttuminen ongelmaan (puheeksi ottaminen) voi olla helpotus kaikille osapuolille ja alku tarvittavan avun saamiselle. Jos työyhteisön tuki ei riitä, on hyvä kääntyä työterveyshuollon puoleen.

7.1.1 Tyky

Työkykyä ylläpitävää toimintaa ohjataan kunnan työntekijöitä muodostetun tyky-ryhmän ja ODL-työterveyshuollon kautta. Tiedottaminen tapahtuu kunnan intranet sivujen kautta.

Tykytoiminnan periaatteet Kiimingin kunnassa

1. Varataan määrärahat vuosittaiseen Tykytoimintaan, jota voi olla esim:
 - Yhteiset jumpat ja aktiiviset liikuntaryhmät.
 - Tukielinjummat kohdennetuille ryhmille
 - Uimahalli-, kuntosaliliput alennushinnoin
 - Työpistekohtaiset kuntotempaukset
 - Terveishiito kunnan työntekijöiden joukkueena (Kokeiltu talvella 2006)
 - Virkistyspäivien luennot, liikunta tai tykytiedottaminen
2. Tyky –rahoista kustannettavaa toimintaa on ryhmässä tapahtuva toiminta (esim. kuntosalijumpat).

7.1.2 Virkistyspäivät

Kunta tarjoaa 1,5 virkistyspäivää vuoden aikana työpisteittäin / ammattiryhmittäin. Työntekijöille järjestetään ryhmissä yhteistä ohjelmaa virkistykseksi ja yhteishengen kohottamiseksi.

7.1.3 Kuntoutus

Työterveyshuolto ja kuntoutus

Työkykyongelmien varhainen havaitseminen ja niihin puuttuminen parantaa mahdollisuuksia jatkaa työelämässä. Usein työkykyongelmiin riittävät työpaikalla oikein mitoitettut ja kohdennetut järjestelyt. Aina työpaikan omat toimenpiteet eivät riitä. Tällöin on tärkeää arvioida muita työssä jaksamista tukevia keinoja kuten ammatillista kuntoutusta. Ammatillisen kuntoutuksen tarve tulisi tunnistaa mahdollisimman varhain ja viimeistään silloin, kun työkyvyttömyyden uhka on näköpiirissä lähivuosina.

Työelämässä olevien ammatillisesta kuntoutuksesta ensisijainen vastuu on työeläkevaikuttajilla. Tapaturma- ja liikennevakuutusyhtiöt vastaavat kuntoutuksesta, jos sen tarve aiheutuu työtapaturmasta, ammattitaudista tai liikennevahingosta. Terveystieteiden ja Kela järjestävät ammatillista kuntoutusta tukevaa lääkinällistä kuntoutusta.

Kuntoutuksen tavoitteena on kuntoutujan työ- ja toimintakyvyn parantaminen kuntoutustarpeen arvioinnin perusteella. Kuntoutuksen avulla voidaan tukea ja auttaa kuntoutujaa jatkamaan työssä ja kuntoutuksen avulla etsitään keinoja sekä työn- että elämänhallinnan parantamiseen. Kuntoutujalle annetaan valmiuksia arvioida ja kehittää oman työn hallintaa, työssä jaksamista sekä henkistä ja fyysistä hyvinvointia. Tavoitteena on, että kuntoutuja oppii tunnistamaan oman tilanteensa ja löytää uusia voimavaroja ja häntä ohjataan aktiiviseen itsehoitoon.

Kuntoutuksen oikea ajoitus on tärkeää. Työterveyshuollon ja muun terveydenhuollon tehtävänä on mahdollisimman varhaisessa vaiheessa selvittää asiakkaan kuntoutustarve. Kuntoutukseen hakeudutaan ottamalla yhteyttä omaan työterveyshuoltoon, jossa yhdessä kuntoutujan kanssa arvioidaan ja suunnitellaan yksilöllisesti kuntoutukseen hakeutuminen ja siihen vaikuttavat tekijät.

Kuntoutukseen hakija täyttää kuntoutushakemuksen, johon tulee hoitavan lääkärin laatima B-lausunto mukaan. Hakemus toimitetaan Kelan toimistoon, jota kautta valinta kuntoutukseen tapahtuu.

Työterveyshuolto ja työyhteisön toimivuuden edistäminen

Vastuu työyhteisöjen toimivuuden edistämisestä kuuluu työnantajalle työturvallisuuslain mukaisesti. Työterveyshuoltolain tarkoituksena on, että työnantaja, työntekijät ja työterveyshuolto yhteistoimin edistävät sitä. Työterveyshuolto toimii asiantuntijana työn ja terveyden välisen vaikutuksen arvioinnissa.

Työterveyshuolto arvioi työntekijöiden ja työyhteisöjen henkistä hyvinvointia, työkykyä ja kehittämistarpeita. Arviointi tapahtuu terveystarkastusten, sairaanhoitokäyntien, työpaikkaselvitysten, työsuojeluorganisaation kanssa tapahtuvan yhteistyön, erilaisten kartoitusten ja kyselyjen tai muiden yhteydenottojen perusteella.

Havaittujen kehittämistarpeiden perusteella työterveyshuolto tekee toimenpide-ehdotuksia ja tukee toimenpiteitä, jotka edistävät työntekijöiden ja työyhteisöjen terveyttä, hyvinvointia ja työssä selviytymistä. Toimenpide-ehdotusten toteuttaminen on työnantajan vastuulla.

Yksilöiden ja työyhteisöjen henkisiä voimavaroja tuetaan ja edistetään mm. vastaanottoikäyneillä sekä järjestämällä työyhteisöille ryhmätilaisuuksia, tietojenantoa, neuvontaa ja ohjausta. Yhdessä voidaan luoda esim. toimintamalleja vaikeiden asioiden käsittelemiseksi tai ratkaisemiseksi.

Työterveyshuoltohenkilöstö voi antaa ohjausta ja neuvontaa yksilöllisesti ja ryhmille: terveellisistä ja turvallisista työmenetelmistä, työssä ja työpaikalla esiintyvistä terveysvaaroista ja -haitoista sekä niiltä suojautumisesta (mm. lisääntymisterveys, altisteet); ensiapujärjestelyistä; työhön ja työjärjestelyihin sekä työpaikan olosuhteisiin liittyvistä seikoista; työhön liittyvistä sairauksista, ammattitaudeista ja tapaturmista sekä niiden ehkäisystä; työntekijän terveyden, työ- ja toimintakyvyn ylläpitämisestä ja edistämisestä; päihteiden väärinkäyttöön sekä fyysiseen ja psyykkiseen väkivaltaan liittyvistä asioista; työttömyyden uhatessa; muutostilanteissa; kriisitilanteiden yhteydessä.

Jälkihoidon merkitys väkivalta- ja uhkatilanteissa

Väkivallan uhrille on tärkeää, että hän ja koko työyhteisö saavat apua tapauksesta toipumiseen. Tilanne, jossa uhri on tuntenut olevansa todellisessa vaarassa, voi aiheuttaa erilaisia traumaperäisiä stressihäiriöitä heti tapahtuman jälkeen (ns. shokkivaiheen reaktiot) ja myöhempiä jälkivaikutuksia. Muut työyhteisössä saattavat kokea itsensä välillisinä uhreina ja näin tuntea pahaa oloa ja stressireaktiota vastaavia oireita.

Kriisien ensihoito ja debriefing eli psykologinen jälkipuinti tulisikin tehdä jokaisen tilanteen jälkeen ammattitaitoisen henkilökunnan ohjauksessa. Auttaa selviytymään kriisin aiheuttamista reaktioista sekä palaamaan työelämään ja normaaleihin arkirutiineihin mahdollisimman pian. Tavoitteena on psyykkisen ja fyysisen terveyden ja hyvinvoinnin lisääminen ja työssä jaksamisen tukeminen.

Väkivalta- ja uhkatilanteiden aiheuttamien traumaperäisten stressioireiden hoitoa ja debriefing-jälkipuintia voi hakea työterveyshuollon kautta.

7.2 Aikainen aktiivinen tukeminen – AATU

Aikaisen ja aktiivisen tukemisen tarkoitus on luoda toimintatapa jolla työntekijä, esimies ja työyhteisö pystyy havaitsemaan ja tunnistamaan työkykyä uhkaavat tilanteet. Malli antaa työvälineitä asian ratkaisemiseksi, ennen kuin riski on toteutuu ja saa aikaan myöhempää työuraa ja elämänlaatua heikentäviä vaikutuksia.

Työntekijä ja esimies ovat keskeisessä asemassa mallin toteuttajina. Sekä työntekijälle että työnantajalle on hyötyä siitä, että työkyvyn tai työyhteisössä ilmeneviin ongelmiin puututaan mahdollisimman varhaisessa vaiheessa. Ongelman sivuttaminen on erittäin lyhytnäköistä, sillä pitkittyessään ne muuttuvat entistä vaikea-hoitoisemmiksi.

Työntekijän etu:

- parempi toimeentulo ja eläke
- työn mielekkyyden ja motivaation lisääminen
- työssä jaksaminen kohentuu

Työnantajan etu:

- säästöä eläkekustannuksissa
- säästöä palkka- ja muissa henkilöstökustannuksissa
- osaavan henkilöstön rekrytointitarve vähenee

Lisäksi sairauspoissaolot ovat merkittävä taloudellinen rasite aluksi työnantajalle, mutta sairasloman pitkittyessä myös työntekijälle. Kunnan työyhteisöjen työhyvinvointi paranee toimintatavan selkiytyessä.

Aktiivisen aikaisen tukemisen malli:

TUNNISTAMINEN – HÄLYTYSRAJAT

Joku seuraavista työkyvyn heikkenemisen havainnoista johtaa puheeksi ottamiseen.

a) Ensimmäiset ja tavanomaisimmat työkyvyn heikkenemisen merkit ovat usein sairauspoissaolot. Ne voivat olla pitkiä tai usein toistuvia lyhyitä poissaoloja. Seuranta Kiimingin kunnassa pitää työterveyshuolto, johon kaikki sairauspoissaolotiedot ilmoitetaan joko erillisellä lomakkeella (liite) tai lääkärintodistuksella.

Kiimingin kunnan hälytysrajat määräytyvät seuraavin perustein (VARMA):

1. Yksi pitkä sairausloma, jonka kesto on 30 vrk tai pidempi.
2. Pitkä sairausloma, jolloin sairauslomien yhteiskesto vuoden sisällä on vähintään 30 vrk.

3. Toistuva lyhyt sairausloma, neljän kuukauden sisällä 3 kpl lyhyitä 1 - 3 vrk kestäviä sairauslomia.

4. Viikonloppuun tai lomaan rajoittuva lyhyt sairausloma. Puolen vuoden aikana 3 kpl viikonloppuun tai lomaan rajoittuvaa 1 vrk sairauslomaa.

b) Työntekijä itse voi havaita omassa työskentelyssään ja toiminnassaan sellaisia muutoksia, jotka heikentävät työkykyä. Jos työkaverit tai perheenjäsenet havaitsevat työkyvyn heikkenemiseen vaikuttavia asioita, he ottavat yhteyden esimieheen.

c) Esimiehen tehtävä on kyetä havaitsemaan työntekijässään tai työyhteisössään sellaisia muutoksia, jotka vaikuttavat työkykyyn.

d) Työterveyshuolto saa tunnistamiseen tarvittavan tiedon omalla toiminnallaan.

2. PUHEEKSI OTTAMINEN – liite 11

Esimies ja työntekijä keskustelevat tilanteesta ja etsivä ratkaisuvaihtoehtoja siihen, mitä toimenpiteitä työpaikalla voidaan tehdä tilanteen korjaamiseksi.

Työkykyongelmaan liittyvässä keskustelussa on kuultava kummankin osapuolen näkemyksiä tilanteesta.

Keskustelun lopuksi sovitaan aika seurantakeskustelulle määräajan jälkeen.

3. YHTEISNEUVOTTELU – liite 12

Työyksikössä tehtävät toimet voivat olla jo riittäviä asian korjaamiseksi. Mutta jos näin ei ole, järjestetään yhteisneuvottelu työterveyshuollossa esimiehen tai työntekijän aloitteesta. Paikalla yhteisneuvottelussa on esimies (esimiehet), työntekijä ja tarvittaessa henkilöstöhallinnon edustaja ja/tai työntekijän tukihenkilö (mm. luottamusmies, työkaveri, terapeutti, työsuojeluvaltuutettu).

Neuvottelun tavoitteena on määritellä miten asiassa edetään. Toimenpiteinä voivat olla työkyvyn arviointi, kuntoutus, koulutus, työkokeilu, työnkuvan muuttaminen, eläkeasioiden järjestely jne.

Yhteisneuvottelussa sovitaan seurantapalaveri.

Ongelman ratkaisemiseen käytetään kunnan Työsuojelun toimintaohjelman mukaisia toimintamalleja, jotka löytyvät kunnan intranet sivuilla (esim. häirintä / epäasiallinen käyttäytyminen tai päihdeohjelma).

4. SEURANTAPALAVERI

Seurantapalaveri järjestetään työterveyshuollon kanssa, jolloin mukana ovat kaikki yhteisneuvottelun (kohta 3.) osallistujat. Seurantapalaverin tarkoituksena on seurata, miten edellisen kohdan toimenpiteet ovat toteutuneet, ja tarvittaessa määritellä uudet tavoitteet asiassa etenemiseksi.

7.3 Häirintä ja epäasiallinen kohtelu työpaikalla

Erilaisten ristiriitatilanteiden ilmeneminen aika-ajoin eri työyhteisöissä ei ole mitenkään harvinaista. Ongelmat ja ristiriidat kuuluvat työelämän arkeen. On tärkeää, että työyhteisöissämme opimme keinoja ongelmien ja ristiriitojen ratkaisemiseksi sekä niiden hallitsemiseksi. Aina eivät opitut keinotkaan riitä vaan tarvitaan lisäksi ulkopuolista apua. Tämä

ohje on tarkoitettu esimiehille ja työntekijöille avuksi silloin, kun työyhteisöissä on ristiriitoja ja ongelmia. Toimintaohjeen tarkoituksena on myös korostaa hyvän työilmapiirin merkitystä ja saada työyhteisöjen käyttäytymiskulttuuri hyvää käytöstä ja toisen työntekijän oikeuksia kunnioittavaksi. Ohjeessa kerrotaan mitä häirintä ja epäasiallinen kohtelu työssä on ja selvitetään keinoja, joilla asiaan voidaan puuttua. Toimintaohjeet perustuvat seuraaviin lakikohtiin ja asetuksiin:

- **Työturvallisuuslaki (738/2002: 8 §, 9 §, 10 §, 12 §, 13 §, 14 §, 18 §, 28 §)**

”Jos työssä esiintyy työntekijään kohdistuvaa hänen terveydelleen haittaa tai vaaraa aiheuttavaa häirintää tai muuta epäasiallista kohtelua, työnantajan on asiasta tiedon saatuaan käytettävissään olevin keinoin ryhdyttävä toimiin epäkohdan poistamiseksi.”

- **Työterveyshuoltolaki (1383/2001)**

- Valtioneuvoston asetus (1484/2001)**

Työterveyshuollon tulee yhteistyössä työnantajan kanssa suunnitella ja toteuttaa työkykyä ylläpitäviä ja edistäviä toimenpiteitä, selvittää mm. työn psyykkistä kuormittavuutta ja antaa neuvontaa ja ohjausta työhön liittyvän fyysisen ja henkisen väkivallan ehkäisemisestä ja hallitsemisesta.

MITÄ ON HÄIRINTÄ JA EPÄASIALLINEN KOHTELU?

Häirintä ja epäasiallinen kohtelu voi aiheuttaa moninaisia psyykkisiä ja fyysisiä oireita. Jatkuvana se saattaa johtaa kierteeseen, alkaen sairaslomalla, jatkuen työkyvyttömyytenä, johtaen mahdollisesti varhaiseen eläköitymiseen tai jopa vakavampiin seurauksiin. Koko työyhteisö oireilee, jos yksi työyhteisön jäsen tuntee tulleen häirityksi tai joutuneensa epäasiallisesti kohdelluksi. Kiusattua ei saa jättää yksin ongelmiensa kanssa. Koko työyhteisö on vastuussa siitä, että työkumppanit voivat tuntea työniloa ja viihtyvät työssä. Esimiesten on kuitenkin otettava ensisijaisesti vastuu ja puututtava tilanteeseen konfliktien sattuessa.

Häirintää ja epäasiallista kohtelua on tutkimusten mukaan

- mustamaalaus, työ- ja yksityiselämän kritisointi
- yhteisön ulkopuolelle jättäminen
- työtehtävien sisällön ja määrän muuttaminen
- uhkailu
- fyysinen väkivalta
- mielenterveyden kyseenalaistaminen
- sukupuolinen häirintä ja ahdistelu
- työsyrrjintä

Mustamaalaus ja työ- ja yksityiselämän kritisointi voi ilmetä esimerkiksi selän takana puhumisena, perättömien asioiden levittämisenä, tahallisenä sanomisten vääristelynä tai kiusatun yksityiselämän asioiden käsittelynä hänen tahtomattaan. Yhteisön ulkopuolelle jättäminen voi ilmetä esimerkiksi puhumattomuutena, jäätävänä hiljaisuutena, halventavina ilmeinä tai eleinä, määrätietoisena eristämisenä ja huomiotta jättämisenä. Työtehtävien sisällön ja määrän yksipuolinen muuttaminen voi ilmetä esimerkiksi töiden määrän tai laadun kohtuuttomana vähentämisenä tai lisäämisenä, liiallisena valvontana ja yksityiskohtaisena puuttumisena työsuoritukseen. Uhkailu voi ilmetä esimerkiksi uhkailua sisältävinä kirje- ja puhelinviesteinä, työtovereiden ja asiakkaiden kuullen tapahtuvana moittimisena tai panetteluna. Fyysinen väkivalta voi ilmetä esimerkiksi väkivallan käytöllä uhkaamisena, eleinä, ilmeinä, tai suoranaisena

avoimena väkivaltana. Mielenterveyden kyseenalaistaminen voi ilmetä esimerkiksi nimittelynä tai kiusaamismielessä tehtyinä ehdotuksina hakeutua hoitoon tai tutkimuksiin. Sukupuolinen häirintä ja ahdistelu on ei-toivottua ja yksipuolista. Häirinnän kokemus voi syntyä mm. seuraavin tavoin: sukupuolisesti tunkeilevat eleet tai ilmeet, härskit puheet, kaksimielliset vitsit, sekä vartaloa, pukeutumista tai yksityiselämää koskevat asiattomat huomautukset tai kysymykset, esille asetetut pornoaineistot, seksuaalisesti värityneet kirjeet, puhelinviestit ja sähköpostit, kypälöinti ja muu ei-toivottu fyysinen koskettelu, sukupuolista kanssakäymistä koskevat ehdotukset tai vaatimukset. Vakavimmillaan kyse on rikoksesta.

Työsyrynnästä voi olla kysymys silloin, jos häirinnän ja epäasiallisen kohtelun ja toiminnan syynä on seikka, joka liittyy syrjityn henkilökohtaisiin ominaisuuksiin tai hänen yhteiskunnalliseen tai aatteelliseen toimintaansa.

MIKÄ EI OLE HÄIRINTÄÄ JA EPÄASIALLISTA KOHTELUA

Sanana "työpaikkakiusaaminen" on kulunut käytössä. "Työpaikkakiusaaminen", tai oikeammin häirintä ja epäasiallinen kohtelu, on vakava asia, jota ei pidä sekoittaa työyhteisössä normaalisti esiintyviin ristiriitoihin (satunnaiset ja tavanomaiset henkilöiden väliset erimielisyydet, riitelyt, loukkaukset ja ristiriidat tai muutostilanteissa kiristynyt työilmapiiri).

Häirinnästä ja epäasiallisesta kohtelusta ei ole kyse, jos

- Työhön liittyvistä asioista, päätöksenteosta ja tulkinnoista syntyy ristiriitaa ja asianomaiset tuntevat tästä syystä epävarmuutta tai ahdistusta
- Toimintaan liittyviä ongelmia käsitellään työyhteisössä tai organisaatiossa vaikka asian käsittely saattaa tuntua ahdistavalta
- Henkilölle annetaan perusteltu kurinpidollinen rangaistus tai huomautus
- Työnantaja ohjaa henkilön työkykyä koskevaan tutkimukseen keskusteltuaan ensin asianomaisen kanssa työnteossa ilmenevistä vaikeuksista

Satunnainen epäasiallinen puhe, näkemyseroista syntyneet ristiriidat tai toisen persoonan kokeminen epämiellyttävänä eivät edellytä valvontatoimenpiteitä, vaikka ne koettaisiin loukkaavina ja huonontaisivat keskinäisiä suhteita. Häirintänä tai epäasiallisena kohteluna ei voida pitää työtä koskevien pulmien käsittely- ja ratkaisuyrityksiä, tapaa johtaa työtä asiallisilla työmääräyksillä tai perusteltua kurinpidollista toimenpidettä, vaikka nämä tuntuisivatkin ahdistavilta. Satunnaiset riitelyt, loukkaukset, muutostilanteissa kiristynyt työilmapiiri tai muut vastaavat häiriöt ja ristiriitatilanteet eivät ole häirintäasioita. Häirintäasioita eivät ole myöskään satunnaiset ja tavanomaiset erimielisyydet, riitelyt, loukkaukset ja ristiriidat eikä esimerkiksi laiminlyöntien käsitteleminen.

KEINOJA VÄLTTÄÄ TYÖYHTEISÖRISTIRIITOJA

TOIMIVAN TYÖYHTEISÖN TUNNUSMERKKEJÄ

Työyhteisöä tukeva organisaatio

- Henkilöstöllä mahdollisuus tarvitsemaansa koulutukseen ja itsensä kehittämiseen
- Palautteen saaminen
- Mahdollisuus aloitteiden tekemiseen

- Ristiriitatilanteita koskevat toimenpide- ja menettelyohjeet työpaikoille ja varhainen ongelmiin tarttuminen
- Muutostilanteissa ajoissa tapahtuva tiedottaminen ja perustelut

Työntekoa palveleva johtaminen

- Säännölliset kehityskeskustelut
- Kaksisuuntainen palautteen anto
- Esimiesten sosiaalisten taitojen kehittäminen

Selkeät töiden järjestelyt

- Riittävän laaja perehdytys
- Työn, vastuun ja tehtäväkuvan selkeys ja oikeudenmukaisuus
- Kaikille selvät työn ja työyhteisön tavoitteet, myös välitavoitteita
- Työn joustavuuden lisääminen ja niistä yhteisesti sopiminen
- Ylikuormitus esimiesten tietoon

Yhteiset pelisäännöt

- Yhteisen vastuun kokeminen

Yhteistyö ja vuorovaikutuksen laatu

- Avoin tiedonkulku ja vuorovaikutus sekä rakentava palaute
- Säännölliset työpalaverit
- Tasa-arvoisuus ja toisen kunnioittaminen ja arvostaminen

Toiminnan jatkuva arviointi

TYÖNTEKIJÄN OMA VASTUULLINEN KÄYTTÄYTYMINEN

Huolehdi itsestäsi:

- riittävä lepo
- virkistäytyminen
- monipuolinen ravinto
- ulkoilu, kuntoilu
- perhe, ystävät
- harrastukset

Ota vastuu omasta hyvinvoinnista

- puhu tuntemuksistasi ja kokemuksistasi muille,
- ongelma ei ole päätepiste vaan välivaihe

Tunne itsesi

- kuuntele omaa jaksamistasi ja rajojasi,
- ymmärrä omat haasteesi ja vahvuutesi
- pohdi omia arvojasi

Asenoidu työhösi realistisesti

- aseta tärkeysjärjestys, mikä työssäsi on mahdollista
- mikä on perustehtäväsi
- mikä työssä ei suju

- onko työmääräsi mahdollinen

Osoita avointa kiinnostusta

- jatkuva arviointi ja tavoitteiden uudelleen määrittely
- ota vastuu ammattitaitosi kehittämisestä
- ole myös kiinnostunut työyhteisösi hyvinvoinnista

MITEN MENETELLÄ HÄIRINNÄN JA EPÄASIAALLISEN KOHTELUN TAPAUKSISSA

Lähtökohtana on se, että häirintä ja epäasiallinen kohtelu on aina tuomittavaa käyttäytymistä, joka on saatava loppumaan. Tärkeintä on, että tilanteeseen puututaan välittömästi. Ensisijainen vastuu on lain mukaan työnantajalla ja esimiehellä. Tämän on ryhdyttävä toimiin heti, kun saa asian tietoonsa. Häirinnän ja epäasiallisen kohtelun ilmeneminen ja menettelytavat sen poistamiseksi voidaan jakaa kolmeen eri luokkaan sen mukaan, kuka työyhteisössä on kohteena.

Kun työtoveri tai työyhteisö kohtelee epäasiallisesti

- Ilmaise häiritsijälle välittömästi, ettet hyväksy hänen käytöstään ja että käytös loukkaa sinua. Ilmaise asia suoraan ja painokkaasti ja pyydä häntä käyttäytymään asiallisesti sinua kohtaan. Jos et uskalla yksin puhutella kyseistä henkilöä, voit pyytää tuekseen tilanteeseen tukihenkilön.
- Jos työyhteisö havaitsee häirintää, eikä häiritty itse rohkene toimia, on työyhteisön velvollisuus puuttua tilanteeseen ja ellei tämä auta, ilmoittaa asiasta esimiehelle.
- Ilmaise häiritsijälle, että viet asian eteenpäin esimiehelle tiedoksi.
- Saatuaan tiedon tapauksesta esimies keskustelelee häiritsijän kanssa ja selvittelee eri osapuolten näkemystä asiasta. Jatkossa esimies ja asianosaiset pyrkivät ratkaisemaan tilanteen ja sopivat seurantapalaverista.
- Jos esimies ei ota asiaa hoitaakseen, voit ottaa yhteyttä ylempään esimieheen.

Kun esimies kohtelee epäasiallisesti

- Työyhteisön on ilmaistava asia esimiehelle ja pyydettävä yhteistä keskustelua asiasta. Keskustelussa sovitaan yhteisesti jatkotoimista.
- Työyhteisö voi ottaa yhteyttä ylempään esimieheen, joka ottaa asian käsiteltäväksi.

Kun työntekijä tai työyhteisö kohtelee esimiestä epäasiallisesti

- Esimies pyytää työntekijää (tai työyhteisöä) keskustelemaan asiasta. Tilaisuudessa selvitetään asianosaisten näkemykset ja sovitaan jatkotoimenpiteistä.
- Jonkun työntekijän kohdellessa esimiestä epäasiallisesti on työyhteisön velvollisuus puuttua asiaan ja keskustella työntekijän kanssa ja ilmaistava, ettei hyväksy työntekijän käyttäytymistä.

Kaikissa henkisen väkivallan tapauksissa on hyvä ottaa myös seuraavat asiat huomioon:

- Kirjaa mitä tapahtui, missä, miten ja keiden välillä. Tämä edesauttaa asioiden selvittelyä ja antaa selkeämmän kuvan tapahtuneesta. Kokouksista ja neuvotteiluista on myös tärkeää saada kirjallinen muistio.
- Asioiden ratkaisu voi vaatia työyhteisössä uusia työjärjestelyjä, joista tulee tiedottaa hyvin työpaikalla.
- Asiantuntija-apua on saatavissa.

ETENEMINEN OMASSA KUNNASSA, JOS EM. TOIMENPITEET EIVÄT RIITÄ

Kun kiusattu työntekijä, työyhteisö tai esimies kokee ettei asia ole edennyt toivotulla tavalla, hänen tulee ottaa yhteyttä joko oman ammattiliittonsa pääluottamusmieheen, työterveyshoitajaan, omaan työsuojeluvaltuutettuun tai työsuojelupäällikköön. (Yhteystiedot liitteessä.)

Kun asia on näin saatettu työsuojeluorganisaation ja työterveyshuollon tietoon, järjestetään yhteisneuvottelu, jossa ovat läsnä esimerkiksi:

- työntekijä /työyhteisö ja/tai tämän edustaja (luottamusmies)
- työntekijän /työyhteisön esimies ja/tai tämän edustaja (luottamusmies)
- työterveyshoitaja ja/tai työterveyshuollon muu edustaja
- työsuojeluvaltuutettu
- työsuojelupäällikkö
- henkilöstösihteeri

Neuvottelun lopputuloksena tulisi syntyä kaikkia osapuolia tyydyttävä kirjallinen sopimus menettelytavoista asian hoitamiseksi.

Ellei tällaiseen lopputulokseen päästä niin tarvittaessa voidaan pyytää asiantuntija-apua tai työsuojelupiiriä avuksi selvittämään asioita.

Työterveyshuollon keinot (Työterveyshuoltolaki)

- Työterveyshuollon tehtävänä on auttaa ja tukea fyysistä tai henkistä väkivaltaa työssään kohdannutta työntekijää.
- Kiusatun tukijana voi olla työterveyslääkäri tai -hoitaja, mutta jos käytettävissä on työterveyspsykologi, voidaan kiusatuksi joutuneet ohjata hänen luokseen.
- Työterveyshuolto tekee tarvittaessa työntekijälle kokonais selvityksen työ- ja toimintakyvystä. Työnkuormituksen arviointi voidaan suorittaa myös koko työyhteisölle.
- Henkisiä kuormitustekijöitä selvitetään systemaattisella haastattelulla - tai kyselytutkimuksin. MM. työstressikysely, terve organisaatio-kysely, uupumisriskin kartoitus (BBI)

7.3 Työpaikkakiusaaminen

Toimenpiteet:

- Kerro kiusaajallesi, että et pidä tämän käytöksestä ja pyydä häntä lopettamaan se
- Kerro kiusaamisesta esimiehellesi (tai jos esimies on kiusaaja, tämän esimiehelle), hänellä on velvollisuus puuttua kiusaamiseen
- Pidä kirjaa tapahtumista ja kerää näyttöä
- Jos kiusaamista ei pystytä käsittelemään työyksikössäsi, hae apua: työterveyshuolto, työsuojelu, luottamusmies jne.
- Kun asiasta pidetään kokouksia, sovitut asiat on hyvä kirjata muistiin!

7.4 Päihdeohjelma

Päihdeohjelman tavoitteena on parantaa turvallisuutta ja terveyttä työpaikoilla. Tavoitteen toteuttamiseksi päihdeohjelmassa esitetään selkeät puitteet päihdetyölle ennaltaehkäisyn, varhaisen puuttumisen ja hoitonohjauksen käytäntöjen muodossa.

PÄIHTEET JA PÄIHDEONGELMA

Päihteellä tarkoitetaan alkoholijuomaa, huumeita sekä muuta päihtymistarkoituksessa käytettävää ainetta (Päihdehuoltolaki 1986/41, 2§). Huumeiden käytöllä tarkoitetaan kaikkea Suomen laissa rikokseksi luokiteltua huumaavien aineiden käyttöä (Huumausainelaki 1289/93, 2§). (Esimerkiksi ehtoollisella nautittu ehtoollisviini tai tervetuliaismalja tai lääkkeenä käytettävä keskushermostoon vaikuttava lääkeaine eivät ole päihteitä.)

Päihdeongelmainen on päihteitä käyttävä henkilö, jolle käyttö aiheuttaa terveydellisiä, taloudellisia sekä sosiaalisia ongelmia.

Päihteiden liikakäytön seurauksena työturvallisuus heikkenee, poissaolot lisääntyvät, tuoksellisuus vaikeutuu ja työntekijän työsuhde vaarantuu. Liiallinen päihteiden käyttö kiristää työpaikan ilmapiiriä ja vaikeuttaa ihmissuhteita.

Työyhteisössä esiintyvä ongelmia aiheuttava päihteiden käyttö voi olla muiden työyhteisöongelmien aiheuttaja ja ylläpitäjä. Toisaalta se voi olla myös oire jostain muusta työyhteisön ongelmasta.

Päihdeongelma on kuitenkin aina ensisijaisesti yksilön ongelma. Se voi aiheuttaa masennusta. Toisaalta se voi olla seurausta masennuksesta tai jostain muusta hoidettavissa olevasta sairaudesta. Se on myös sairauteen verrattava tila, jonka haittojen vähentämiseksi ja lieventämiseksi ennaltaehkäisevillä keinoilla ja erilaisilla hoidollisilla toimenpiteillä on ratkaiseva merkitys.

PÄIHTEIDEN KÄYTÖN ENNALTAEHKÄISY

Uusien työntekijöiden perehdytyksen yhteydessä käydään läpi päihdeohjelma

- Päihteiden käyttö otetaan puheeksi terveystarkastuksissa
- Päihde-tietoiskuja järjestetään esim. kerran vuodessa yhdessä työterveyspalveluiden kanssa erikseen sopien (esim. "Tipaton tammikuu" tempauksen yhteydessä)
- Esimiehiä sekä työsuojelun ja työterveyshuollon henkilöitä kannustetaan osallistumaan päihdeasioita koskeviin koulutuksiin
- Päihteiden käyttöä työpaikalla tai työaikana ei sallita

- Päihtyneenä tai krapulaisena esiintymistä työssä ei sallita
- Käyttäytymistä, joka rohkaisee tai helpottaa päihteiden käyttöä töissä, ei suosita tai tueta
- Myös asiakastilaisuudet ovat työtä. Mikäli niissä on alkoholitarjoilua, työntekijät voivat nauttia alkoholia edustamisen sallimissa rajoissa.
- Päihdeongelmiin puututaan välittömästi tämän päihdeohjelman mukaisesti. Päihdeongelmalliselle tarjotaan neuvonta-, hoito- ja kuntoutuspalveluita.
- Päihtyneenä olosta ja krapulasta johtuvilta poissaolopäiviltä pidetään palkkaus (lääkäri voi todeta päihtymyksen tai krapulan aiheuttaman työkyvyttömyyden ja merkitä kyseisen diagnoosikoodin lääkärintodistukseen, mutta kyseistä diagnoosia ei katsota palkanmaksun perusteeksi), eikä poissaolopäiviä voida muuttaa lomapäiviksi.
- Yksittäisistä äkillisistä sairauspoissaolopäivistä voidaan pyytää esittämään lääkärin-todistus, jos on syytä epäillä niiden johtuvan päihteiden käytöstä.

MAHDOLLISEN PÄIHDEONGELMAN TUNNISTAMINEN

Työntekijällä on oikeus hakeutua työterveyshuollon tutkimuksiin ja hoitoon epäillessään itsellään päihdeongelmaa tai halutessaan keskustella päihteiden tai lääkkeiden käytöstä ja niihin liittyvistä hoitotoimenpiteistä. Hänellä on myös oikeus päihdetestiin ongelman selvittämiseksi tai päihdekäyttöepäilyn kumoamiseksi.

Päihdeongelman aiheuttamat haitat yksilölle ja yritykselle minimoidaan, kun ongelma havaitaan mahdollisimman varhaisessa vaiheessa.

Päihteiden liikkakäytön merkkejä työpaikalla voivat olla mm:

- Toistuvat lyhyet poissaolot etenkin maanantaisin, perjantaisin ja palkkapäivien jälkeen
- Myöhästelyt ja niihin liittyvät selitykset
- Äkilliset vapaiden pyytämiset, työvuorojen vaihtamiset ja katoamiset työpaikalta
- Työsuoritusten heikkeneminen ja epätasaisuus
- Kiinnostus työhön katoaa
- Nopeat mielialavaihtelut, keskittymisvaikeudet, poikkeava vireystila ja tapaturmaalttius
- Alkoholin haju, krapula, käsien vapina, pistosjäljet, eri-ikäiset mustelmat, huonokuntoisuus ja ilmiänsun tai olemuksen muuttuminen
- Rahapula
- Epärehellisyys
- Päihteiden käyttöä puolustelevalle asenne

PÄIHDEONGELMAN TOTEAMINEN JA TESTAUS

Mikäli työntekijän perustellusti epäillään olevan päihteiden vaikutuksen alaisena työpaikalla, esimiehen on välittömästi vietävä hänet päihdetestiin.

Puhallustestit

Hengitysilmaasta alkoholipitoisuutta mittaavaa puhallustestiä ei pidetä varsinaisena päihdetestinä. Puhallustestien tekeminen alkoholin vaikutuksen alaisena työskentelyn toteamiseksi työpaikalla perustuvat työturvallisuusnäkökohtiin.

Puhallustestit voi tehdä työterveyshuolto, mutta myös työsuojelupäällikkö tai työntekijän esimies voi puhalluttaa todistajien läsnä ollessa. Esimiehen poissa ollessa puhallustestin suorittaa esimiehen valtuuttama henkilö. Jos henkilö kieltäytyy puhallustestistä, hänet viedään välittömästi työterveyshuoltoon (ensisijaisesti), terveyskeskukseen, ODL:n päivystykseen, Oysiin tai yhteispäivystykseen päihdetestejä ja työkyvyn arvioimista varten.

Päihdetestit

Päihdetestit tehdään aina terveydenhuollon ammattihenkilöiden toimesta pääsääntöisesti työterveyshuollossa. Päihdetestejä ovat mm. veren alkoholipitoisuutta mittaavat testit ja huumetestit.

Päihdetestiin ohjaaminen

Työnantaja (esimies) vie työntekijän työterveyshuoltoon päihdetestauksiin ja muihin jatkotoimenpiteisiin, jos

perustellun epäilyn (esim. työntekijä on työssä alkoholin/huumeiden vaikutuksen alaisena tai hänen epäillään olevan riippuvainen päihteistä) **lisäksi työntekijä**

1. Työskentelee tehtävässä, jossa vaaditaan tarkkuutta, luotettavuutta, itsenäistä harkintakykyä tai hyvää reagointikykyä **ja**

2. Voi tehtävässä päihteiden vaikutuksen alaisena tai niistä riippuvaisena vaarantaa hengen tai terveyden tai aiheuttaa muuta vähäistä suurempaa vahinkoa (Laki yksityisyyden suojasta työelämässä 2004/759, luvut 3-4). Tällaisessa tapauksessa **esimiehen on syytä kirjata ylös epäily ja sen perustelut.**

Jos työntekijä kieltäytyy päihdetesteistä edellä mainitussa tilanteessa, työnantajalla on oikeus tilanteesta riippuen ryhtyä kurinpidollisiin tai työsuhteen päättämiseen tähtääviin toimiin.

YHTEYSHENKILÖT PÄIHDEASIOISSA

Hoitoonohjausmenettelyn tarkoituksena yhteyshenkilöinä voivat toimia työsuojelun yhteistoimintahenkilöstöön tai ammattiyhdistyksen luottamushenkilöstöön kuuluvat (työsuojeluvaltuutetut, luottamusmiehet) sekä työterveyshuollon ammattihenkilöt. Hoitoonohjausmenettelyn eräänä oleellisena tehtävänä on rohkaista työyhteisöä puuttamaan havaitsemaansa päihdeongelmaan riittävän ajoissa.

Yhteyshenkilön tehtävänä on huolehtia tarvittavista käytännön hoitoonohjaustoimintaan liittyvistä toimista kuten ajan- ja paikanvarauksista hoitopaikkoihin sekä tarpeellisista yhteyksistä työnantajan edustajien ja työntekijöiden välillä.

Esimiehen tulee olla ensisijaisesti yhteydessä työsuojelupäällikköön tai henkilöstösihteerin.

KOULUTUS JA YHTEISTYÖ

Päihdeyhdyshenkilöille, vastuullisille esimiehille ja työterveyshuollon henkilöstölle järjestetään heidän tehtävissään tarvitsemiensa valmiuksien saamiseksi asianmukaista koulutusta. Koulutus- ja perehdyttämisvastuu on työnantajalla.

Päihdeohjelman periaatteellinen sisältö käsitellään työpaikalla YT-menettelyn mukaisesti YT-toimikunnassa. Esimiesten vastuulla on henkilöstön tiedottaminen Päihdeohjelmasta.

PÄIHDEONGELMAISEN TUKI-, HOITO- JA KUNTOUTUSOHJELMAT

Työntekijällä on oikeus milloin tahansa keskustella päihteiden käytöstä työterveyshuollon edustajien kanssa.

Työterveyshuolto käyttää terveystarkastuksissa ja sairausvastaanotoilla audit-kyselyä ja kiinnittää muutenkin huomiota päihteisiin ja käyttää tarvittaessa mini-interventiota.

Muusta syystä kuin päihteistä johtuvan sairausloman ja kuntoutuksen suhteen päihdeongelmaisia kohdellaan samoin kuin muita työntekijöitä: Jos jokin muu sairaus pääasiallisesti aiheuttaa työkyvyttömyyden, työntekijällä on oikeus sairausajan palkkaan. Kuntoutusta varten anotaan palkatonta työlomaa.

Työnantaja luo edellytykset kuntoutumiselle ja pyrkii järjestämään työolosuhteet kuntoutumista tukeviksi. Tuki-, hoito- ja kuntoutusohjelmat sovitetaan yksilöllisesti kullekin työntekijälle.

Kaikkia päihdeongelmia koskevia tietoja käsitellään luottamuksellisina terveystietoina.

PÄIHDEONGELMAN PUHEEKSIOTTO JA VÄLITTÖMÄT TOIMENPITEET

Työpaikalla työtoverit ja esimies havaitsevat ensimmäisenä ongelmallisen päihteiden käytön. Vapaa-aikana tapahtuva päihteiden käyttö on työpaikan asia, jos siitä aiheutuu haittoja työlle. Päihdeongelman takana on usein riippuvuussairaus, joten varhainen ongelman tunnistaminen ja puheeksiotto ovat vaikeammaksi kehittyvän päihdeongelman ennaltaehkäisyä.

Jos esimiehellä on omien tai muiden kertomien havaintojen perusteella syytä epäillä, että työntekijällä on tai on kehittymässä päihdeongelma, hän ottaa asian puheeksi asianomaisen kanssa (puheeksiottokeskustelu-lomake, liite 6). Keskustelun perusteella esimies ja työntekijä arvioivat hoidon tarpeen. Jos hoidon tarvetta ei todeta, sovitaan mahdollinen seurantakeskustelu. Jos päihdeongelmaa ei edelleenkään todeta, asia on loppuun käsitelty. Jos keskustelun yhteydessä tulee esiin hoidon tarve, esimies on yhteydessä työterveyshuoltoon ja järjestetään hoitoonohjausneuvottelu.

Päihtyneenä työssä oleva henkilö poistetaan aina työpaikalta. Sen tekee pääsääntöisesti esimies, hänen valtuuttamansa henkilö tai muu työnantajan edustaja. Päihtymisen toteamiseen riittää yleensä aistinvarainen havainto. Mikäli päihtynyt myöntää päihtymisen, testejä ei tarvita, mutta mikäli kieltää, viedään puhallustestiin ja tarvittaessa päihde-testeihin.

Päihtyneenä työpaikalla esiintyminen merkitsee vaikeaa päihdeongelmaa, minkä vuoksi esimies ottaa yhteyden työterveyshuoltoon. Heti työntekijän palattua työhön järjestetään hoitoonohjausneuvottelu.

PÄIHDEONGELMAISEN HOITONOHJAUS

Hoitoonohjausmenettelyn tarkoituksena on mahdollistaa päihdeongelmaan puuttuminen mahdollisimman varhaisessa vaiheessa sekä lieventää päihdeistä johtuvia seurauksia.

Epävirallinen hoitoonohjaaminen voi tapahtua

1. työntekijän tai omaisen omasta aloitteesta tai
2. työtoverin tai työyhteisön aloitteesta tai työterveyshuollon aloitteesta, jolloin voidaan edetä soveltaen kuten virallisessa hoitoonohjauksessa työntekijän suostumuksella.

Virallinen hoitoonohjaaminen tapahtuu työnantajan aloitteesta yhteistyössä työterveyshuollon kanssa.

Hoitoonohjausneuvottelussa ovat läsnä ao. työntekijä (hoitoonohjattava), esimies ja työterveyshoitaja tai työterveyslääkäri sekä työntekijän suostumuksella luottamusmies ja/tai työsuojeluvaltuutettu. Jotta hoitoonohjausmenettelyssä ja työsuhteen jatkamiseen liittyvissä neuvotteluissa ei tulisi tulkintaerimielisyyksiä, on työpaikan yhteyshenkilöllä ja luottamusmiehellä oikeus olla läsnä neuvotteluissa ja lausua mielipiteensä asiassa.

Hoitoonohjausmenettelyssä yksityiseen henkilöön liittyvät toimenpiteet ja tiedot ovat luottamuksellisia. Hoitoonohjauksen kanssa tekemisissä olevat eivät saa ilman asianomaisen lupaa antaa hoitoon liittyviä tietoja sivullisille.

Luottamuksellisuuden varjolla ei kuitenkaan pidä estää päihdeongelman avointa käsitteilyä työyhteisön ongelmana. Esimiehen velvollisuutena on informoida työyhteisöä tilanteesta asianmukaisella tavalla.

Hoitoonohjausneuvottelussa selvitetään hoitomahdollisuuksia ja allekirjoitetaan **hoitosopimus**. Hoitopaikan valinnassa huomioidaan hoitoonohjattavan mielipide. Neuvottelussa pyritään selvittämään hoitoonohjattavan mahdollisuudet taloudelliseen tukeen. Neuvottelussa sovitaan käynti työterveyshuollossa **hoitosuunnitelman** tekoa varten. Hoitosuunnitelman laativat hoitoonohjattava ja työterveyshuolto. Hoitoonohjausneuvottelussa sovitaan työntekijän kanssa myös siitä, että työnantajan edustaja oikeutetaan saamaan hoitopaikasta tieto vain siitä, käykö hoitoonohjattu sopimuksenmukaisesti hoidossa ja onko hoito ollut tuloksellista.

Avohoidon käynnit pyritään toteuttamaan työajan ulkopuolella. Työaikana järjestetyistä hoitoajoista on sovittava lähimmän esimiehen kanssa.. Mikäli hoidettava on tällöin lääkärintodistuksen mukaisesti sairaana, sovelletaan sairausajan palkkausta koskevia säännöksiä ja määräyksiä.

PÄIHTEET JA TYÖSUHDE

Päihdyttävien aineiden käyttö työpaikalla tai työssä päihtyneenä esiintyminen ovat työsuhteen purkamis- tai irtisanomisperusteita. Työsuhteen käsitteleminen purkautuneena on mahdollista, jos päihteiden käyttöön liittyy yli viikon poissaolo työstä. Muita henkilöstöhallinnollisia kurinpitotoimia ovat suullinen ja kirjallinen varoitus. Neuvontaa, hoitoa ja kuntoutusta pidetään kuitenkin ensisijaisena kurinpitotoimiin nähden.

Mahdollinen työsuhteen päättäminen tehdään kokonaisharkinnan perusteella. Asiaan vaikuttavat mm. työn luonne ja vastuullisuus. Päättämisperusteen olemassaoloa harkittaessa kiinnitetään huomiota myös siihen, onko työntekijää aikaisemmin varoitettu asiasta. Varoituksen jälkeen tapahtunutta rikettä arvioidaan lain mukaan ankarammin

PÄIHDEOHJELMAN MUKAINEN TOIMINTA

	Päihdeasiaan osallisten tehtävät			
Päihdeongelman vaihe	Päihteitä käyttävä työntekijä	Esimies/työnantaja	Työyhteisö	Työterveyshuolto
Ennaltaehkäisy	<ul style="list-style-type: none"> päihteiden käytön tarkkailu 	<ul style="list-style-type: none"> avoin ilmapiiri perehdytys 	<ul style="list-style-type: none"> asenteet ilmapiiri 	<ul style="list-style-type: none"> terveystarkastukset tiedotus
Epäily päihdeongelmasta	<ul style="list-style-type: none"> ongelman tunnistaminen ja myöntäminen hoitoon hakeutuminen 	<ul style="list-style-type: none"> puheeksiotto 	<ul style="list-style-type: none"> arkipäivän puheeksiotto 	<ul style="list-style-type: none"> AUDIT-kysely
Epäily päihderiippuvuudesta	<ul style="list-style-type: none"> ongelman tunnistaminen ja myöntäminen hoitoon hakeutuminen 	<ul style="list-style-type: none"> arvio vaikutuksesta työtehtävässä puheeksiotto epäilyn varmistaminen tarvittaessa puhallustestillä tai päihdetesteillä 	<ul style="list-style-type: none"> arkipäivän puheeksiotto 	<ul style="list-style-type: none"> AUDIT-kysely päihdetestaus
Epäily päihtyneenä työssä olosta		<ul style="list-style-type: none"> puheeksiotto epäilyn varmistaminen tarvittaessa puhallustestillä tai päihdetesteillä 	<ul style="list-style-type: none"> ilmoitus esimiehelle 	<ul style="list-style-type: none"> puhallustesti päihdetestaus
Päihtyneenä työssä		<ul style="list-style-type: none"> poistaminen työpaikalta kirjallinen varoitus 		<ul style="list-style-type: none"> työkyvyttömyyden toteaminen
Todettu päihdeongelma	<ul style="list-style-type: none"> hoitosopimus hoitosuunnitelma 	<ul style="list-style-type: none"> hoitosopimus 		<ul style="list-style-type: none"> hoitosuunnitelma
Päihdeongelman hoito	<ul style="list-style-type: none"> hoitosopimuksen ja –suunnitelman noudattaminen 			<ul style="list-style-type: none"> mini-interventio hoitoonohjaus kuntoutus
Päihdeongelman jälkihoito	<ul style="list-style-type: none"> päihteiden käytön tarkkailu 	<ul style="list-style-type: none"> tuki, työjärjestelyt 	<ul style="list-style-type: none"> tuki, asenteet ilmapiiri 	<ul style="list-style-type: none"> seuranta

7.6 Työsuojelu

Kiimingin kunnan työsuojelutoiminta

Kiiminki kuuluu Pohjois-Suomen työsuojelupiiriin, joka valvoo työolosuhteita vuosittain tarkastuskäynneillä. Kunnan toimintaa johtaa työsuojelupäällikkö, jonka tukena on ao työsuojelutoimikunta. Lisäksi jokaisessa työpisteessä on määrätty työsuojeluasiamies. Tehtäväjako on määritelty Kiimingin työsuojelun toimintaohjelmassa.

Lisäksi kunnan työsuojelun toimintaohjelmassa asetetaan toimintapolitiikka ja määritellään kunnan työsuojelun yleiset toimintalinjat, periaatteet ja tavoitteet sekä työsuojeluvastuut, – tehtävät ja toimivallat.

Turvallisuuden johtaminen koostuu selkeistä asiakokonaisuuksista: turvallisuuspolitiikka, organisointi ja menetelmät. Työnantaja johtaa turvallisuutta.

Vuosittain päivitettävä Kiimingin Työsuojelun toimintaohjelma on työntekijöiden luettavissa kunnan verkkosivuilta http://intranet/files/henkilosto/tyosuojelu_toimohjelma.doc.

Kiimingin kunnan työsuojeluorganisaatio 2006 - 2009

Työsuojelupäällikkö **Matti Pöyry** p. 0500 - 345 600

Työsuojeluvaltuutettu **Eija Päckilä** p. 816 1035 (varavaltuutettu Arto Kurvinen p. 0400 – 588 865) Jokirannan koulu/Jaaranharju, Kiiminkijoen koulu, Alakylän koulu, Tirinkylän koulu, Ylikylän koulu, Hannuksen koulu, Huttukylän koulu, Jäälin koulu, Laivakankaan koulu

Työsuojeluvaltuutettu **Arja Junnonaho** p. 819 3311 (varavaltuutettu Elli Pakanen p. 819 3241) Virasto, Kotipalvelu, Jaarankartano, Terveyskeskus, Pk Vekara-aho, Pk Nassikka, Pk Muksumäki

Työsuojeluvaltuutettu **Kari Näppä** p. 040 – 545 4612 (varavaltuutettu Eija Tuomaala p. 040 - 867 8152) Kirjasto, Honkimaa, Pk Kanerva, Pk Tuokkonen, Pk Pikku-Tuokkonen, Pk Laivakangas, Nuorten työpajat.

Liitteet

TULIPALON SATTUESSA

Pelasta

vaarassa olevat, varoita muita.

Hälytä palokunta

- numerosta **112**
- varanumerosta _____
- hälytuspainikkeesta
- Pyri saamaan paikalle henkilö, joka tuntee työpaikan laitteet.

Sammuta

lähimmillä alkusammuttimilla.

Rajoita paloa

- Sulje ovet.
- Sulje ikkunat ja ilmastointi.
- Vie pois herkästi syttyvät nesteet ja kaasupullot.
- Pysäytä työprosessit.

Opasta

palokunta paikalle.

TAPATURMA TAI SAIRASKOHTAUS

Selvitä mitä on tapahtunut?

- Sairaskohtaus
- Tapaturma

Onko potilas hereillä?

- Puhuttele, ravista varovasti.
- Laita selälleen lattialle.

Hengittääkö?

- Avaa kiristävät vaatteet.
- Käännä päätä taaksepäin, että hengitystiet avautuvat.

Hälytä apua numerosta 112

- Sairaankuljetuksen varanumero _____
- Päivystävä lääkäri _____
- Myrkytystietokeskus HUS (09) 471 977

Elvytä

- Aikuinen: 30 painallusta, 2 puhallusta
- lapsi: ensin 5 puhallusta, 30 painallusta ja sitten 2 puhallusta, 30 painallusta

Opasta

ammattiauttajat nopeasti potilaan luo.

Kerro

ammattiauttajille mitä on tapahtunut ja mitä on tehty.

HÄTÄILMOITUS

112 ambulanssi, palokunta

Mitä on tapahtunut?

Onnettomuus?

Sairaskohtaus?

Onko ihmisiä vaarassa?

Missä?

Osoite, osasto, rakennus

Vastaa kysymyksiin

Noudata

saamiasi ohjeita.

Älä sulje puhelinta

ennen kuin saat luvan.

TOIMI NÄIN KAASUVAARATILANTEESSA

Ulkona

- Tarkasta tuulen suunta. Poistu kaasun alta sivutuuleen. Pyri sisälle.
- Jos et pääse sisälle, pyri korkeampaan maastokohtaan, vältä alavia paikkoja.
- Vältä hengästymistä liikkumalla rauhallisesti. Suojaa hengitystä esim. kostealla kankaalla.
- Autossa ollessasi sulje ilmanvaihto, aja sivutuuleen, kuuntele radiota.

Sisällä

- Pysäytä koneellinen ilmanvaihto. Sulje ja tiivistä ovet, ikkunat ja venttiilit.
- Kuuntele ohjeita radiosta.
- Vältä puhelimen käyttöä.
- Hengitä kostean vaatteen läpi, jos kaasun haju tuntuu.
- Pyri rakennuksen yläkerrokseen, vältä kellariin menoa.

TOIMI NÄIN SÄTEILYVAARATILANTEESSA

- Mene sisälle.
- Sulje rakennuksen ilmanvaihto ja tiivistä rakennus.
- Avaa radio ja toimi sieltä annettavien ohjeiden mukaisesti.
- Nauti joditabletit vasta viranomaisen kehottaessa.
- Suojaa ruoka ja vesi.
- Suojaa ulkona olevat tavarat.

KIIMINGIN PERUSOPETUKSEN KOULUJEN JÄRJESTYSMÄÄRÄYKSET

KOULUMATKALLA	Oppilaan tulee noudattaa liikennesääntöjä ja koulukuljetusta koskevia ohjeita.
KOULUSSA	Koulussa tulee käyttäytyä kohteliaasti ja asiallisesti. Tahallinen koulun ja toisten omaisuuden särkeminen tai turmeleminen on korvattava. Koulun sisätiloissa liikutaan rauhallisesti ja toiset huomioiden. Oppilas on omalta osaltaan vastuussa koulun ja ympäristön siisteydestä.
OPPITUNNILLA	Sisätiloissa pidettävillä oppitunneilla ja ruokailussa ei käytetä päällysvaatteita eikä päähineitä. Oppitunnille on tultava ajoissa. Oppitunnilla tulee käyttäytyä työrauhaa kunnioittaen. Koulutehtävät tulee suorittaa huolellisesti, eikä niitä saa laiminlyödä
VÄLITUNNILLA	Koulun välituntialueelta ei saa poistua ilman lupaa. Välitunnilla tulee toimia koulun turvallisuusohjeita noudattaen. Tapaturmasta, vahingonteosta tai koulukiusaamisesta tulee ilmoittaa koulun henkilökunnalle.
LISÄKSI	<p>Koulussa on kiellettyä:</p> <ul style="list-style-type: none"> * Tupakkatuotteiden ja muiden päihteiden käyttö ja tuominen koulun alueelle * Teräaseiden ja muiden vaarallisten esineiden tuominen kouluun * Matkapuhelimen käyttö oppituntien aikana ilman erikoislupaa * Kiusaaminen * Koulun tai toisen oppilaan omaisuuden luvaton ottaminen ja käyttäminen <p>Näiden järjestysmääräysten lisäksi oppilaan tulee noudattaa koulukohtaisesti sovittuja sääntöjä ja toimintaohjeita.</p>
RANGAISTUSKÄYTÄNTÖ	Näiden järjestysmääräysten tahallinen rikkominen voi johtaa rangaistustoimenpiteisiin. (Perusopetuslaki § 36) Annetusta rangaistuksesta ilmoitetaan oppilaan huoltajalle.

Kirjaus koulussa tapahtuneesta (koulukohtainen malli)

liite 5

Kirjemalli menehtyneen oppilaan luokkatoverin kotiin:

liite 6

Hyvät Vanhemmat!

_____ luokka on tänään saanut surullisen tiedon, että _____ on menehtynyt.

Tämä asia koskettaa syvästi meitä kaikkia, varsinkin luokan oppilaita.

Lähipäivinä käytämme paljon aikaa tapahtuneesta puhumiseen.

Kouluterveydenhoitaja on myös paikalla ja myös

pappi osallistuu muistotuokioon.

Lapsille on tärkeää, että myös kotona voidaan

puhua avoimesti tapahtuneesta.

Annamme lisätietoja tarvittaessa.

_____ koululla ____ / ____ 200__

rehtori luokanopettaja

Kirjemalli kotiin hautajaisiin osallistumisesta:

Hyvät Vanhemmat!

Koulumme oppilas _____

haudataan ____ päivänä _____ kuuta klo ____.

Olemme vainajan perheen kanssa sopineet, että

luokka osallistuu hautajaisiin. Osallistuminen on vapaaehtoista.

Kaikkien läsnäolo on kuitenkin toivottavaa.

Osallistumisella on merkitystä surun käsittelyssä.

Rehtori, luokanopettaja ja _____ osallistuvat tilaisuuteen.

Lapsille on tärkeää, että mukana on joku omainen.

_____ koululla ____ / ____ 200__

rehtori luokanopettaja

SURUPÄIVÄKIRJA

liite 7

Jokainen oppilas voi tehdä surupäiväkirjan oheisen mallin mukaan varaten joka otsikolle yhden sivun, johon voi kirjoittaa, piirtää ja liimata valokuvia.

Sisältö:

- * Piirros tai valokuva
- * Tämä kirja kertoo _____sta, joka kuoli ____ / ____ 20__
- * Tätä päiväkirjaa kirjoittaa _____
- * Muistan Sinusta näitä asioita: _____
- * Hauskinta Sinussa oli _____
- * Eniten Sinussa kaipaan _____
- * Muistelen aina, kuinka me _____
- * Minua harmittaa, ettemme ehtineet yhdessä _____
- * Kun rakas ihminen kuolee, ihmisellä herää yleensä paljon kysymyksiä
- * Minun kysymyksiäni ovat _____
- * Sureminen on erilaista eri ihmisillä. Minun suremiseni tuntuu nyt tältä _____
- * Kun tajusin, että _____ on kuollut, minä ajattelin, että _____
- * Näitä asioita en halua koskaan Sinussa unohtaa _____

Tiedottaminen oppilaille: Onnettomuus/Kuolemantapaus liite 8

_____koulussa on tänään tapahtunut traaginen onnettomuus/kuolemantapaus

Onnettomuus tapahtui klo _____

Tapahtui seuraavaa: (lyhyt selostus)

Tapahtumapaikalla oli: (ketä)

Seuraavia toimia on jo käynnistetty_____

Koulussa on kriisitoimintamalli, jota noudatetaan tällaisissa tilanteissa.

Yhteyshenkilö koulussa on rehtori_____

email: rehtorin sähköpostiosoite

gsm: rehtorin matkapuhelimen numero

Kriisiapua tarjoaa Kiimingin terveystakeskus p. 08 -

Kiusaamiseen puuttumisen kaavake* (koulukohtainen)

liite 9

liite 10

<i>HUOLTAJAN KIELTÄYTYMINEN EHDOTETUISTA TUKITOIMISTA</i>			
Lainsäädännön perusteet	<i>Perusopetuslain 16, 17 ja 31 §:n mukaan koulun oppilashuollolla edistetään lapsen ja nuoren oppimista sekä tasapainoista kasvua ja kehitystä. Oppilashuollon tavoitteena on oppimisen esteiden, oppimisvaikeuksien sekä koulunkäyntiin liittyvien muiden ongelmien ehkäiseminen, tunnistaminen, lieventäminen ja poistaminen mahdollisimman varhain.</i>		
Oppilaan ja huoltajan tiedot	Oppilaan nimi	Luokka	Henkilötunnus
	Lähiosoite	Postinumero ja postitoimipaikka	
	Huoltajan nimi	Huoltajan nimi	
Ehdotetut tukitoimet	<p>Koulun oppilashuoltohenkilöstön arvioinnin ja seurannan mukaan _____ koulun _____ luokan oppilas _____</p> <p>tarvitsee tukea koulunkäyntiinsä ja hänelle suositellaan seuraavia tukitoimia:</p> <p>_____</p> <p>_____</p> <p>_____</p> <p>_____</p> <p>_____</p> <p>Paikka: _____ / _____ 200__</p> <p>_____ luokanopettajan allekirjoitus _____ erityisopettajan allekirjoitus</p> <p>_____ rehtorin allekirjoitus</p>		
Huoltajan kieltäytyminen	<p>Huoltaja(t) kieltäytyy seuraavista tukitoimista:</p> <p>_____</p> <p>_____</p> <p>_____</p> <p>_____</p> <p>Paikka: _____ / _____ 200__</p> <p>_____ huoltajan allekirjoitus _____ huoltajan allekirjoitus</p>		

Liitteet	<input type="checkbox"/> _____	<input type="checkbox"/> _____
	<input type="checkbox"/> _____	<input type="checkbox"/> _____

liite 11 ja 12

<u>PUHEEKSIOTTOKESKUSTELU</u> (Täytetään esimiehen kanssa)
<u>Keskustelun aihe/asia:</u>
<u>Aika:</u>
<u>Paikka:</u>
<u>Osallistujat:</u>
esimies:

työntekijä:

lisäksi tarvittaessa

luottamusmies:

työsuojeluvaltuutettu/-asiamies:

työterveyshoitaja:

Esimiehen käsitys tilanteesta:

Työntekijän käsitys tilanteesta:

Sovitut toimenpiteet ja jatkoseuranta:

Sovittu seuraava keskustelu-aika:

Allekirjoitukset:

Esimies

Työntekijä

Tämä lomake on tehty kahtena kappaleena, joista toinen jää työntekijälle ja toinen työnantajalle. Lomakkeesta toimitetaan kopio

_____ työterveyshuoltoon

_____ henkilöstösihteerille

_____ muut: _____

YHTEISNEUVOTTELU

Aika:

Paikka:

Osallistujat:

Esimies:

Työntekijä:

Työterveyslääkäri:

Työterveyshoitaja:

Muut:

Yhteisneuvottelun aihe/asia:

Nykytilanteen kuvaus:

Sovitut toimenpiteet:

Seuranta ja vastuhenkilö(t)

Esimies:

Työterveyshuolto:

Sovittu seuraava keskustelu-aika:

Allekirjoitukset:

Työntekijä

Esimies

Työterveyshuollon edustaja

Jakelu: yhteisneuvotteluun osallistujat
muut: _____