

# KIIMINGIN KUNTA



TURVALLISUUSTYÖRYHMÄ  
KIIMINKI 2010

### Sisältö

<b>1 JOHDANTO.....</b>	<b>4</b>
1.1 Kiimingin kunnan turvallisuustyöryhmä.....	4
<b>2. TURVALLISUUSSUUNNITELMAN TARKOITUS.....</b>	<b>3</b>
2.1 Mihin turvallisuussuunnittelu perustuu?.....	4
2.2 Turvallisuussuunnittelun prosessi.....	4
2.2.1 Prosessi kaavio.....	5
<b>3. KIIMINGIN KUNNAN TURVALLISUUDEN NYKYTILANNE.....</b>	<b>5</b>
<b>4. YMPÄRISTÖANALYYSI .....</b>	<b>6</b>
4.1 Sosiaalipalvelut .....	6
4.2 Päivähoitopalvelut .....	7
4.3 Seurakunta.....	7
4.4 Opetuspalvelut .....	8
4.5 Terveyspalvelut .....	9
4.6 Pelastuslaitos .....	10
4.7 Vanhuspalvelut.....	12
4.8 Kiinteistöt ja yleiset alueet .....	12
4.9 Yritykset .....	13
4.10 Vapaa - ajan palvelut.....	13
4.11 Poliisi.....	14
<b>5 PAINOPISTEALUEET .....</b>	<b>17</b>
5.1 Henkinen hyvinvointi .....	17
5.2 Ilkivalta ja häiriökäyttäytyminen .....	24
5.3 Väkivalta.....	27
5.4 Ympäristö .....	28

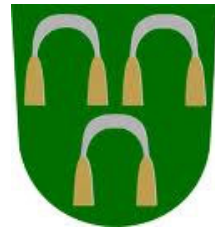
<b>6. TURVALLISUUSSUUNNITTELUN TAVOITTEET .....</b>	<b>34</b>
6.1 Kiimingin kunnan turvallisuustyön tavoitteet.....	35
<b>7 MITTARIT .....</b>	<b>36</b>
7.1 Sosiaalipalvelut .....	36
7.2 Päivähoitopalvelut .....	36
7.3 Seurakunta.....	36
7.4 Opetuspalvelut .....	37
7.5 Terveyspalvelut .....	37
7.6 Pelastuslaitos .....	38
7.7 Vanhuspalvelut.....	38
7.8 Kiinteistöt ja yleiset alueet .....	38
7.9 Vapaa – ajan palvelut.....	39
7.10 Poliisi.....	39
<b>8. SISÄISEN TURVALLISUUDEN OHJELMAN TAVOITTEIDEN JA TOIMENPITEIDEN HUOMIOIMINEN KIIMINGIN KUNNAN TURVALLISUUSYHTIÖSSÄ.....</b>	<b>39</b>
<b>9. PAIKALLISEN TURVALLISUUNNITTELUN JA TYÖN KEHITTÄMINEN .....</b>	<b>40</b>
9.1 TURVALLISUUSYHTEISTYÖN PARANTAMINEN.....	40
9.2 KOULUTUS JA OSAAMISEN KEHITTÄMINEN.....	41
9.3 KUNTALAISTEN TURVALLISUUSTIETOISUUDEN LISÄÄMINEN .....	41
<b>10. LIIKENNETURVALLISUUDEN PARANTAMINEN .....</b>	<b>42</b>
<b>11. YHTEISET TOIMENPITEET TURVALLISUUSTAVOITTEIDEN SAAVUTTAMISEKSI .....</b>	<b>42</b>
<b>12. TURVALLISUUSTAVOITTEIDEN JA TOIMENPITEIDEN TOTEUTUMISEN SEURANTA JA VALVONTA.....</b>	<b>43</b>
<b>13. KIIMINGIN KUNNAN TURVALLISUUSTYÖN TOIMINTASUUNNITELMA VUOSILLE 2010 - 2012 (taulukko).....</b>	<b>44</b>
<b>14. LÄHTEET .....</b>	<b>45</b>
<b>15. LIITTEET .....</b>	<b>45</b>

# 1 JOHDANTO

*Hyvä turvallisuus syntyy monen eri tekijän yhteisvaikutuksesta. Turvallisuutta edistävät turvallinen koti-, asuin- ja työympäristö, toimivat peruspalvelut, hyvin suunniteltu liikenneympäristö, avun saanti silloin, kun sitä tarvitaan ja varmuus siitä, että rikoksiin syyllistyneet joutuvat edesvastuuseen teoistaan. Osa sisäistä turvallisuutta on myös varautuminen suuronnettomuuksiin ja normaaliolojen häiriötilanteisiin. Tällä turvallisuussuunnitelmalla pyritään edistämään jokaisen kuntalaisen turvallisuutta pienimmästä suurimpaan. Turvallisuussuunnitelma on tarkoitettu jokaiselle Kiimingin kunnan asukkaalle.*

## 1.1 Kiimingin kunnan turvallisuustyöryhmä

Kiimingin kunnanjohtaja nimesi 03.09.2009 jäsenistön kunnan turvallisuustyöryhmäksi. Turvallisuustyöryhmän tehtäväksi asetettiin päivittää Kiimingin kunnan turvallisuussuunnitelma vuosille 2010 – 2012. Työryhmä kokoontui yhteensä 6 kertaa.



Kiimingin turvallisuustyöryhmän jäsenet:

<i>puheenjohtaja</i>	<i>Harri Kantola, hallintojohtaja, hallinto ja strateginen suunnittelu</i>
<i>sihteeri</i>	<i>Juha-Matti Pyykkönen, aluepäiväkodinjohtaja, päivähoitopalvelut</i>
<i>jäsen</i>	<i>Lea Asikainen, rehtori, opetuspalvelut</i>
<i>jäsen</i>	<i>Eija Hannula, vs. osastonhoitaja 30.09.2009 saakka, minkä jälkeen Sirkku Kaltakari, palvelupäällikkö, terveyspalvelut</i>
<i>jäsen</i>	<i>Kati Yrttiäho, talousjohtaja 15.01.2010 saakka, minkä jälkeen Juha Seppänen, seurakunta</i>
<i>jäsen</i>	<i>Päivi Laukkanen, palvelupäällikkö, vanhuspalvelut</i>
<i>jäsen</i>	<i>Pasi Rissanen, turvallisuustyön yhteyspäällikkö, Oulun poliisilaitos</i>

- jäsen Pentti Remes, sosiaalityöntekijä 04.02.2010 saakka, minkä jälkeen  
Marja Karhu, palvelupäällikkö, sosiaalipalvelut,*
- jäsen Harri Tuomela, työnohtaja, yhdyskuntapalvelut*
- jäsen Eero Rasvala, kunnossapito rakennusmestari, kiinteistöt*
- jäsen Hannu Tuohino, yrittäjät*
- jäsen Mika Kurvinen, apulaispalopäällikkö, Oulu – Koillismaan  
pelastusliikelaitos*
- jäsen Pasi Karvonen, erityisnuorisotyöntekijä, vapaa-aikapalvelut*

*Turvallisuussuunnitelman laatimisessa on ollut myös mukana Heikki Kemppainen Oulun poliisilaitokselta.*



## 2. TURVALLISUUSSUUNNITELMAN TARKOITUS

**Turvallisuus** käsitteenä on negatiivinen määre, joka tarkoittaa vaaran tai riskin poissaoloa. **Turvattomuus** taas vastaavasti vaaran ja riskin läsnäoloa. Turvallisuus esiintyy ilmiönä siis kaikkialla, missä esiintyy jonkin asteista vaaraa.

**Turvallisuussuunnitelman** tarkoituksena on kartoittaa kunnan turvallisuustilanne, tehdä tilanteen mukainen toimintasuunnitelma turvallisuuden ylläpitämiseksi sekä parantamiseksi ja toteuttaa tietyllä aikavälillä turvallisuutta parantavia toimenpiteitä toimintasuunnitelman mukaisesti. Lisäksi turvallisuussuunnitelman toimintasuunnitelmaan sisältyy suunnitelma toteutuksen seurannasta ja seurannan toteutuksesta.



**Turvallisuustyöllä** pyritään takaamaan sekä kunnan oma, että kunnan alueella toimivien yritysten ja yhteisöjen toiminta ja toiminnan häiriöttömyys sekä kuntalaisten turvallisuus. Näin saadaan aikaan myös taloudellisia säästöjä kustannuksista, joita rikollinen toiminta tai onnettomuudet aiheuttavat. Samalla parannetaan myös alueen kilpailukykyä.

Turvallisuussuunnittelua edelleen kehittävän työryhmän julkaisemassa **Paikallisen turvallisuustyön kehittäminen** - julkaisussa (sisäasiainministeriön julkaisu 19/2006) yksi keskeinen kehittämissuositus on, että turvallisuussuunnittelusta vastaa paikallistasolla ryhmä, johon kuuluvat **kunnan johto, poliisipäällikkö ja pelastustoimen edustaja**. Tämän kehittämissuosituksen tarkastelukulmasta katsottuna turvallisuussuunnitelma tulisi olla näistä toimijoista lähtöisin olevaa toimintaa. Edellä oleva ei kuitenkaan tarkoita sitä, että se sulkisi laajemman toimijajoukon turvallisuussuunnittelun ulkopuolelle. Päinvastoin nimetyillä kolmikolla on vastuu myös siitä, että suunnittelu ja toteutus tapahtuvat eri viranomaisten, järjestöjen ja elinkeinoelämän edustajien yhteistyönä.

## **2.1 Mihin turvallisuussuunnittelu perustuu?**

Turvallisuussuunnitelman laatiminen perustuu **valtioneuvoston periaatepäätökseen kansallisesta rikosentorjuntaohjelmasta (1999, Turvallisuustalkoot)** sekä **sisäisen turvallisuuden ohjelmiin Arjen turvaa (2004 – 2007) ja Turvallinen elämä jokaiselle (2008 - 2011)**. Uusi periaatepäätös sisäisen turvallisuuden ohjelmasta (Turvallinen elämä jokaiselle) hyväksyttiin 8.5.2008.

**Kansallisen rikosentorjuntaohjelman** tavoitteena oli luoda yhteinen toimintapolitiikka rikollisuuden vähentämiseksi ja turvallisuuden lisäämiseksi. Toimintapolitiikka käsittää toimet, joilla vähennetään otollisia rikostilaisuuksia, ehkäistään joidenkin yksilöiden kehittymistä rikolliseksi sekä pyritään katkaisemaan jo alkanut rikosura. Erityistä huomiota kiinnitetään sellaisiin turvattomuutta aiheuttaviin rikoksiin, joita ihmiset voivat joutua kohtaamaan arkiympäristössään.

**Sisäisen turvallisuuden ohjelmassa** päätettiin, että turvallisuussuunnittelua tulee laajentaa koskemaan kaikkia keskeisiä turvallisuusongelmia. Turvallisuussuunnittelun tulee kattaa kaikki keskeiset rikoslajit, toimenpiteet liikenneturvallisuuden parantamiseksi, onnettomuuksien ehkäisy sekä tarvittaessa muut turvallisuusuhat. Samassa yhteydessä valtioneuvosto linjasi, että turvallisuussuunnitteluun tulee entistä tiiviimmin kytkeä viranomaisten lisäksi myös järjestöt ja elinkeinoelämän edustajat.

Sisäisen turvallisuuden ohjelman yleisenä tavoitteena on, että Suomi on Euroopan turvallisimman maa vuonna 2015.

## **2.2 Turvallisuussuunnittelun prosessi**

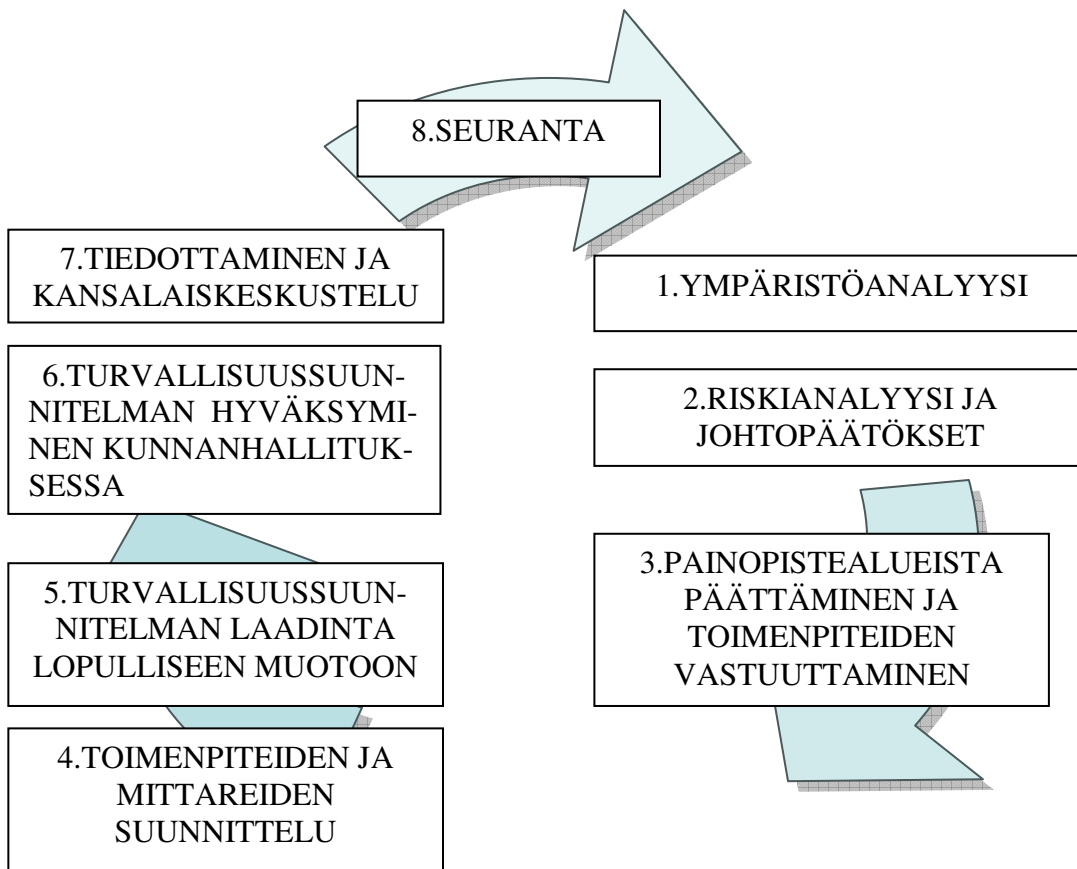
Jotta turvallisuussuunnittelu onnistuu, tulee kaikilla osapuolilla olla yhteinen näkemys toiminnan tavoitteista ja työn eri vaiheista (sisäasiainministeriön julkaisu 19/2006). Seuraavaksi kuvatus prosessin ei tarvitse olla juuri esitetynlainen jokaisessa kunnassa, vaan sitä tulee osata soveltaa jokaisen kunnan tarpeita vastaavaksi.

Koska resurssit ovat rajalliset jokaisen toimijan osalta, tulee turvallisuussuunnittelun olla kokonaisuudessaan mahdollisimman hallittu prosessi, jossa prosessin eri vaiheet tukevat toisiaan ja johtavat luontevasti seuraavaan prosessin vaiheeseen.

Prosessimainen tarkastelutapa on tärkeää yhteistyön toimivuuden kannalta, mutta myös turvallisuussuunnittelun avoimuuden lisäämiseksi. Avoimuuden lisäämisen tavoitteena on varmistaa paikallistason mahdollisimman laaja sitoutuminen sekä turvallisuussuunnittelun pohjana olevaan paikallistason toimintaympäristön analyysiin ja riskianalyysiin, että näiden pohjalta tehtyihin päätöksiin, joiden tuloksena tietyt ilmiöt ja ongelmat nostetaan turvallisuussuunnittelun kohteeksi. (sisäasiainministeriön julkaisuja 19/2006.)

## 2.2.1 Prosessi kaavio

KAAVIO 1. Turvallisuussuunnittelu prosessina



## 3. KIIMINGIN KUNNAN TURVALLISUUDEN NYKYTILANNE

*Turvallisuustyön tavoitteet määräytyvät paikallisella tasolla paikallisesti tehtävän toimintaympäristön ja väestön turvallisuustilanteen kartoituksen ja riskikartoituksen*

**mukaan.** Turvallisuustilanteen kartoituksen tuloksena löydetään turvallisuuden kannalta merkittävät ongelmat ja ilmiöt. Nämä otetaan turvallisuussuunnittelun kohteeksi ja liitetään turvallisuussuunnitelmaan.

**Kiimingin kunnan turvallisuuden nykytilanteen kartoitus on toteutettu turvallisuustyöryhmän toimesta.** Jokainen ryhmän jäsen on tuonut työryhmätyöskentelyyn oman asiantuntijuutensa sekä oman organisaationsa näkökulmasta Kiimingin kuntalaisen elämään liittyvät riskit ja uhkat.

Turvallisuustilanteen kartoittamisessa on käytetty myös poliisin tilastoja Kiimingin kunnan alueella esiintyneestä rikollisuudesta ja tapahtuneista hälytyksistä. Kiimingin kunnan koulutus-, valistus-, ja tiedotussuunnitelman avulla on pyritty lisäksi kartoittamaan turvallisuuden tilannetta Kiimingissä. Pelastustoimen tilastot on huomioitu Kiimingin kunnan alueella tapahtuneista tulipaloista ja muista pelastustoimen tehtävistä.

## **4. YMPÄRISTÖANALYYSI**

Ympäristöanalyysin alkutilanteessa jokainen turvallisuustyöryhmän jäsen toi oman näkemyksensä alueen ympäristöstä, joiden yhteen muotoutumisen kautta syntyi Kiimingin kuntaan kohdentuva ympäristöanalyysi.

Tehty ympäristöanalyysi toimii riskianalyysin eli uhkien kartoituksen pohjana. Riskianalyysivaihe nostaa kuntakohtaiset riskit esille. Esille nousseiden riskien edelleen analysoinnin kautta päästään johtopäätöksiin, jotka johtavat toimenpiteiden kohdentamiseen ja niiden vastuuttamiseen eri toimijoille.

### **4.1 Sosiaalipalvelut**

Sosiaalipalveluissa suurimpana kohderyhmänä ovat syrjäytymisvaarassa olevat ja jo syrjäytyneet kuntalaiset. Syrjäytymistä aiheuttavat mm. työttömyys, taloudelliset vaikeudet, päihteet, mielenterveysongelmat ja vammaisuus. Nuorten kohdalla koulutuksen ulkopuolelle jääminen ja työttömyys ovat merkittäviä syitä syrjäytymiselle.

Toimivan läheisverkoston puuttuminen on riskitekijä. Haasteena sosiaalipalveluissa on päihde-, mielenterveys- ja lastensuojeluongelmien määrän jatkuva lisääntyminen ja vaikeutuminen. Perhe- ja lähisuhdeväkivallan lisääntyminen on vakava perheiden hyvinvointia sekä lasten ja nuorten kasvua ja kehitystä vaarantava tekijä. Nuorten päihteidenkäytön lisääntyminen ja erityisesti huumeet ovat merkittävä uhkatekijä. Yhteistyö moniammatillisten verkostojen kesken on Kiimingissä hyvin toimivaa. Sosiaalitoimessa on annettu toimintaohjeet ja henkilöstö on saanut koulutusta asiakastilanteissa syntyvien uhkatilanteiden varalle.

#### **4.2 Päivähoitopalvelut**

Turvallisuus on keskeinen arvo päivähoitopalveluissa, minkä myös lasten huoltajat usein mainitsevat. Kiimingin päivähoitopalveluilla on käytössään kattava turvallisuussuunnitelma. Turvallisuussuunnitelma sisältää yksikkökohtaisen riskiarvion, riskijaottelun sekä keskeisimmät hallinta- ja toimintaohjeet. Koulutuksen avulla varmistamme, että koko henkilökunnalla on ajan tasalla olevat ensiaputaidot.

Turvallisuuden edelleen kehittämisessä meidän on huomioitava että kotonaan työskentelevät perhepäivähoitoajat työskentelevät yksin.



Viime vuosina tapahtuneet joukkosurmat oppilaitoksissa ovat

myös aiheuttaneet epävarmuutta vastaavanlaisen iskun mahdollisuudesta päiväkoteihin.

Nuorison kokoontuminen iltaisin ja viikonloppuisin päiväkotikiinteistöjen katto - ja ullakkotiloihin lisää ilkeiden mahdollisuutta. Nuoret jättävät myös pihaille huumeneuloja ja rikottuja pulloja.

#### **4.3 Seurakunta**

Kiimingin seurakunnan työntekijät ovat kokeneet saadun työpaikkakoulutuksen kattavaksi. Koulutusta on saatu ensiapuun, alkusammutustilanteisiin ja väkivaltatilanteisiin. Yhdessä miettien ja ennen kaikkea toiminnan selkeyttämiseksi, on vaara - ja kriisitilanteista laadittu selkeät ohjeet. Myös retkien ja leirien turvallisuusasiakirjat sisältävät riskikartoituksen ja toimintaohjeita, joita on noudatettu hyvin. Viikkotoiminnoille mukaan lukien omissa tiloissa pidettävät kerhot ja jumalanpalvelukset, on olemassa omat ohjeet toimintaa tukemaan.



Nimettyjen turvallisuusvastaavien nimeäminen on selkeyttänyt päivittäistä toimintaa ja päivittäisen toiminnan ja käytettävissä olevien tilojen riskikartoitus kattavaa. Hyvänä asiana on koettu ajan tasalla olevat turvallisuuslaitteet, joista mainittakoon palo-, murto- ja kulunvalvontalaitteet. Turvallisuuslaitteista myös valaisimet koetaan hyvänä ja niitä on ennen kaikkea riittävästi. Työntekijät on myös perehdytetty pelastussuunnitelman sisältöön ja yleinen asenne turvallisuusasioissa koetaan hyvänä.

Epäkohtina seurakunnan toiminnassa koetaan vapaaehtoiseen toimintaan osallistuvien riittämätön ohjaus ja koulutus. Henkilökohtainen turvallisuus kotikäyntien ja muualla järjestettävien tilaisuuksien yhteydessä vaatii suurempaa tarkastelua. Myös Jäälin seurakuntakodin asiakastapaamiset koetaan osaltaan turvattomiksi johtuen etäisyydestä muusta toiminnasta. Samaa turvattomuuden tunnetta koetaan viraston yksittäisissä asiakaspäivystystilanteissa. Edellä mainittuja tulisikin pyrkiä minimoimaan. Käytännön riskejä tulisi huomioida enemmän nimenomaan työntekijöiden toiveet huomioiden. Tietoturva-asioissa kaivattaisiin selkeämpää ohjeistusta, jotta ulkopuoliset henkilöt eivät saisi käsiinsä heille kuulumatonta tietoa. Myös toimistojen turvallisuus kaipaisi lisäohjeistusta.

#### **4.4 Opetuspalvelut**

Opettajille ja avustajille on järjestetty vuosittain kunnan työsuojelun toimesta ensiapukoulutusta. Oppilashuollon henkilöstöä on vahvistettu kuntaan perustetulla toisella kuraattorin viralla. Kuntaan on syksyllä 2009 valmistunut **Oppimisen tuen strategia**, jonka tarkoituksena on ollut luoda suuntaviivat oppimisen tuen kehittämiseksi. Strategia sisältää suunnitelman oppimisen ja hyvinvoinnin tuen toteuttamista edistävistä toimenpiteistä

Opetuspalveluissa on kiinnitetty suurta huomiota koulujen ja oppilaitosten kokonaisturvallisuuteen. Koulujen henkilökunta on myös osaavaa ja motivoitunutta. Koulujen turvallisuussuunnitelmat ja niihin perehtyminen koulutuksien muodossa on hyvällä tasolla. Kunnan työsuojelun toimesta järjestettäviin ensiapukoulutuksiin on osallistunut opettajia ja avustajia vuosittain. Moniammatillinen yhteistyö on ollut hyvää, josta esimerkkinä poliisin pitämät liikenne- ja laillisuuskasvatustunnit. Opetuspalveluissa on myös koettu hyväksi koulukiusaamiseen liittyvät työkalut ja ohjelmat, joista

mainittakoon opetusministeriön tukema Kivakoulu - ohjelma. Koulujen kulunvalvonta ja videovalvonta on myös parantunut. Lähipalvelujen koetaan olevan myös hyvällä tasolla.

Ryhmäkokojen kasvu koetaan selkeänä riskinä opetuspalveluissa. Oppilaiden yksilöllinen huomioiminen ja oppimisvaikeuksiin puuttuminen heikkenee ja luokkien työrauhaongelmat kasvavat ja turvattomuus lisääntyy. Koulukiusaaminen ja kouluväkivalta yleisesti voi myös lisääntyä, mikä voi



aiheuttaa masentuneisuutta ja syrjäytymistä. Ryhmäkokojen kasvamisella on vaikutusta myös henkilökunnan jaksamiseen ja työmotivaatioon. Henkilöresurssien supistaminen vaikuttaa oppimisvaikeuksien ja sosioemotionaalisten ongelmien puuttumiseen. Tukiopetuksen, oppilasavustajien, kuraattoreiden ja psykologipalvelujen saatavuus heikkenee. Ennalta estävään toimintaan ei jää resursseja ja ongelmien korjaaminen myöhemmin tulee kalliiksi. Kyläkoulujen mahdollinen lakkauttaminen muodostaa selkeän turvallisuusriskin lisääntyvien koulukuljetuksien muodossa. Alikulkujen ja kevyen liikenteen väylien puuttuminen, sekä teiden huono kunto, kasvattaa vastaavasti riskiä liikenneonnettomuuksille. Nuorison vapaa-ajan vietto koulukiinteistöjen luona ja kiinteistöjen katoilla aiheuttaa helposti ilkivaltaa ja tulipaloja. Lapset ja nuoret viettävät vapaa - aikaansa paljon myös virtuaalimaailmassa, mikä näkyy unen puutteen tuomana väsymyksenä kouluissa. Uhkana on, että oppilaat syrjäytyvät ja masentuvat. Tutkimusten mukaan tulevaisuuden koulussa lasten ja nuorten välinpitämättömyys toisia kohtaan, vastuuttomuus, sekä huumeet ja päihteet tulevat näkymään yhä selvemmin koulujen arjessa. Nuorten epätietoisuus tulevaisuudesta, päämäärättömyys ja ajankäytön ongelmat nähdään myös yleisenä uhkana, samoin liikkumattomuuden mukana tuoma lihavuus ja jengiytyminen.

#### **4.5 Terveyspalvelut**

Terveyspalveluita käyttää vuosittain yli 70 % kuntalaisista. Palvelut ovat kaikkien kuntalaisten saavutettavissa ja niillä pyritään edistämään terveyttä ja ehkäisemään sairauksia. Terveyspalvelut toimivat verkostoituneesti tukien kuntalaisten psyko-fyysistä selviytymistä.

Terveyspalveluiden haasteena on kuntalaisten lisääntyvä palvelutarve suhteessa terveyspalveluiden resursseihin. Palveluissa pyritään lisäämään ennaltaehkäiseviä palveluita. Ennaltaehkäiseviä palveluita ja varhaisen puuttumisen työmenetelmiä kohdennetaan erityisesti syrjäytymisen ehkäisyyn, lapsiperheiden tukemiseen, päihteiden käytön, tupakoinnin, ylipainon ja mielenterveysongelmien ehkäisemiseksi.

Alkoholin ja huumeiden lisääntynyt käyttö näkyy uhkatilanteiden lisääntymisenä asiakaskontakteissa. Henkilöstö on saanut koulutusta ja toimintaohjeet tällaisten tilanteiden varalta.

#### **4.6 Pelastuslaitos**

Kiimingin kunta ei ole pelastustoimen tehtävien valossa kovinkaan riskialtis. Kiiminkiin sijoittuvien hälytystehtävien määrä on asukasmäärään suhteutettuna selvästi alle pelastustoimialueen keskiarvon. Kun huomioidaan vielä se, että Oulu - Koillismaan pelastustoimialueen hälytystaajuus on selvästi alle valtakunnallisten keskiarvojen, voidaan Kiimingin tilannetta pitää varsin hyvänä.

Hyvästä tilanteesta huolimatta Kiiminkiin sijoittuvien hälytystehtävien määrä on ollut tasaisessa nousussa. Ihminen aiheuttaa toiminnallaan valtaosan onnettomuuksista ja siten Kiimingin kasvava asukasmäärä korreloi selvästi kunnan alueella tapahtuvien onnettomuuksien määrään. Koska ihminen aiheuttaa onnettomuuksia, on ihmisten turvallisuuskäyttäytymiseen kohdistettavalle turvallisuuskasvatukselle aina sijaa.

Vuosien 2006 - 2008 aineistoista kootun ympäristöanalyysin mukaan Kiimingin uhkatekijänä korostuu liikenne.

Ainoastaan liikenneonnettomuuksien määrä on ollut pelastustoimialueen keskiarvojen yläpuolella. Vakavimmat onnettomuudet ovat sijainneet kunnan pääteillä VT 20 ja MT 848. VT 20 on vilkkaasti liikennöity tieosuus, jossa pienetkin liikenne-esteet voivat aiheuttaa suuria ruuhkia.



Tulipalojen määrä on Kiimingissä alueen keskiarvojen alapuolella, mutta tahallisesti aiheutettujen tulipalojen määrä on selvästi koholla. Lasten ja nuorten luvattomaan tulenkäsittelyyn on syytä kiinnittää erityistä huomiota.

Valtakunnallisesti tulipaloissa menehtyy vuosittain noin 100 henkilöä. Suurin riskiryhmä ovat keski-ikäiset alkoholisoituneet miehet, mutta lisääntyvissä määrin myös muut henkilöryhmät. Erityisen huolestuttavia ovat ne palokuolemat ja vakavat loukkaantumiset, joissa henkilö on havainnut palon, mutta ei ole liikuntarajoitteista johtuen kyennyt pelastautumaan tilanteesta. Pelkästään Oulu - Koillismaan pelastustoimen alueella tällaisia tapauksia on useita. Erityisen huolestuttavaa on myös yleistyvä piittaamattomuus palovaroittimien ylläpidosta tai omatoimiseen pelastautumiseen kykenemättömien erityisryhmien asuntojen varustaminen tavanomaisilla palovaroittimilla – laitteella, joka varoittaa tilassa asuvaa henkilöä, joka ei kuitenkaan kykene reagoimaan varoitimen ääneen tai pelastautumaan tilasta omatoimisesti ennen olosuhteiden kehittymistä hengenvaarallisiksi. Tämä on huomioitava vanhusten, päihdeongelmaisten ja muiden erityisryhmien asumispalvelujen järjestämisessä.

Ympäristöuhista pelastustoimea koskevat erityisesti vaarallisten aineiden onnettomuudet, öljyvahingot, tulvat ja myrskyt. Kiimingissä tapahtuva vaarallisten aineiden käsittely on yleisesti ottaen varsin vähäistä. Myös vaarallisten aineiden kuljetukset kunnan alueella ovat öljytuotteita lukuun ottamatta vähäisiä. Merkittävimmät riskikohteet ovat Jäälin ja Pitkäahon pohjavesialueiden risteämät VT20:n kanssa. Pohjavesialueet ovat VT20:n kohdalla kapeat ja siten pohjavesien suojaustoimenpiteet on syytä toteuttaa, jos niitä ei ole vielä tehty.

Kiiminkijoen jääpato- ja suppotulvat sekä syysateiden aiheuttamat tulvat ovat olleet viime vuosina yleisiä. Kunnassa on varauduttava pelastustoiminnan tukemiseen vakavassa tulvatilanteessa. Tulevaisuudessa myös ilmastonmuutos voi aiheuttaa myrskyjä, joka aiheuttavat riskiä puiden kaatumisille rakennusten päälle ja sähkölinjoille yms.. Tilannetta voidaan ehkäistä ympäristön tarkkailulla ja vähentämällä puustoa ja kasvillisuutta etenkin rakennusten ympäriltä. Tämä myös estää osaltaan esimerkiksi maastopalojen leviämistä kiinteistöihin.

#### **4.7 Vanhuspalvelut**

Kiimingin kunnassa asuvat ikäihmiset asuvat tällä hetkellä enimmäkseen hyväkuntoisissa asunnoissa. Kolmessa vuorossa toimiva kotihoito antaa heille hyvän perusturvan.

Uhkina koetaan tulipalot, joiden konkretisoituessa kotonaan asuvat ja huonomuistiset vanukset eivät välttämättä kykene toiminaan oman hengen ja terveyden turvaamiseksi. Muistihäiriöisten vanhusten katoamiset aiheuttavat myös vaara tilanteita. Liikenteessä ikääntyneet autoilijat, hitaasti liikkuvat heikkonäköiset ja huonokuuloiset jalankulkijat aiheuttavat vaaratilanteita itselleen ja muulle liikenteelle. Ikäihmisten hyväksikäyttö, joka voi olla taloudellista tai jopa ruumiillista väkivaltaa, on myös lisääntymässä. Päihteiden käytön aiheuttamia ongelmia esiintyy yhä lisääntyvässä määrin ikäihmistenkin keskuudessa.



Vanhuspalveluissa suoritettujen riskikartoitusten pohjalta voidaan todeta, että kotona asuun entistä huonokuntoisempia vanhuksia. Omaiset asuvat usein kaukana, eivätkä pysty hoitamaan vanhustaan. Myös kotihoidon resurssit ovat rajalliset. Toisaalta on myös tilanteita, joissa ikääntynyt ihminen ei ota suosituksista huolimatta vastaan palveluja, joita hänelle tarjotaan. Merkittävää on myös ikääntyvien määrän kasvu tulevinä vuosina.

#### **4.8 Kiinteistöt ja yleiset alueet**

Kiinteistöjen osalta ollaan tyytyväisiä vartiointiliikkeiden ja poliisin suorittamaan valvontaan, jota molemmat organisaatiot tahollaan suorittavat. Kyseinen valvonta ehkäisee osaltaan kiinteistöihin kohdistuvaa ilkivaltaa. Kiinteistöihin kohdistuvaa ilkivaltaa on ennalta ehkäisty myös lisäämällä kameravalvontaa ja hälytysjärjestelmiä. Hälytysjärjestelmiä on myös uusittu. Jatkuvan päivystysringin suorittama valvonta (lämmitykset, ilmastointi ja paloturvallisuus) on todettu toimivaksi ja siihen ollaan tyytyväisiä. Kiinteistöjen kunnossapito huolehtii kiinteistöjen kunnosta, leikkikentistä ja piha-alueista.

Kiinteistöjen kunnossapitoon kohdennetut määrärahat ovat kutistuneet vuosi vuodelta niukemmiksi. Jatkuva grafiittien puhdistaminen seinistä, ovista ja ikkunoista on myös kallista toimintaa. Alkoholien ja muiden päihteiden (huumeet) käyttö on lisääntynyt myös Kiimingin kunnan alueella. Koulujen ja kotien pitäisi valistaa nuoria yhä enemmän siitä,

mikä on oikein ja mikä vastaavasti väärin. Valistamisessa tulisi korostaa vastuun alkamisesta välittömästi tai viimeistään aikuisena.

Kiinteistöjen turvallisuushuhtiksi koetaan jo mainittujen graffitiongelmien lisäksi kaikenlaiset vahingonteot. Rikotut pullot ja käytetyt huumeneulat pihilla, sekä lasten leikkipaikoilla heikentävät alueita oikeasti käyttävien ihmisten turvallisuutta. Koulunkiinteistöihin kohdistuvat vahingonteot, kuten ikkunoiden, ovien ja seinien rikkomiset, koetaan myös uhkina. Seinien vierustoille ja jopa valvontakameroiden alle sytytetyt nuotiot luovat konkreettisen uhan kiinteistöille ja ääritapauksissa niissä sisällä oleville ihmisille. Nuoret rikkovat myös valvontakameroita estääkseen mahdollisten vahingonaiheuttajien kiinnijäämistä. Kiinteistöjen ympäriltä rikotaan aitoja ja portteja, sekä kattorakenteissa ilmastointilaitteita. Myös yleinen häiriökäyttäytyminen lasten leikkipuistoissa on lisääntynyt. Kyseisissä paikoissa rikotaan myös lapsille tarkoitettuja leikkivälineitä.

#### **4.9 Yritykset**

Kiimingin yrittäjät kokevat tulevaisuuden uhkina väkivaltarikokset, joista esille nostetaan ryöstöt ja työntekijöihin kohdistuvat uhkat. Rikollisuus kansainvälistyy ja rikoksien tekijöinä ovat useasti ammattirikolliset. Myös kasvava talousrikollisuus ja tietoturvaongelmat koetaan uhkina. Yrityksissä työskentelee paljon henkilöitä, jotka ovat töissä yksin. Tämä luo oman haasteensa arjen työturvallisuudelle. Työturvallisuuteen vaikuttavat myös asiakkaat, jotka ovat huumausaineiden (myös sekakäyttäjät) vaikutuksen alaisena. Yksin työtä tekevät saattavat myös syrjäytyä.

Kiimingin yrittäjät kokevat Kuusamontien oleva hidas Oulun suuntaan sitä säännöllisesti käyttäville. Vertailuksi yrittäjät esiin nostavat suunnat Oulu - Haukipudas ja Oulu - Kempele. Ongelmana koetaan myös kuntien yhteiskilpailuttaminen. Kilpailuttaminen ei välttämättä laske hintoja vaan menettelyllä pienet yritykset saattavat kuihtua olemattomiin.

#### **4.10 Vapaa - ajan palvelut**

Liikuntatoimen tehtävät ovat esim. rikosentorjunnan näkökulmasta selkeästi ennaltaehkäiseviä. Rikokset ajoittuvat vapaa-aikaan ja ovat yhteydessä tapoihin viettää sitä. Monipuoliset ja mielekkäät ajanviettomahdollisuudet ovat hyvä keino vähentää ei-

toivottua käyttäytymistä. Urheiluseurojen rooli tässä työssä on merkittävä. Kunta tukee urheiluseuroja, painopistealueena on lasten ja nuorten liikunnan tukeminen. Uusia vetäjiä pyritään saamaan koulutukseen sekä maksamalla kunnan puolesta ohjaajapalkkioita seuralle. Tavoitteena voi pitää sitä, että yhdenkään lapsen ei tarvitse lopettaa hyvää harrastusta sosiaalisin perustein.

#### **4.11 Poliisi**

Uhkina Oulun seudulla voidaan nähdä, koskien myös Kiimingin aluetta; rakenteelliset muutokset työelämässä, perheiden hajoaminen ja perinteisten tukiverkoston mureneminen vaikeuttavat yksilöiden ja perheiden selviämistä. Seurauksena on muun muassa syrjäytyneiden lisääntyminen ja perheiden ja etenkin lasten sekä nuorten ongelmien kasvaminen. Yhteiskunnassa lisääntynyt alkoholin käyttö kasvattaa henkeen ja terveyteen, omaisuuteen ja liikenteeseen kohdistuvia rikoksia merkittävästi. Ongelmat jakautuvat koko poliisialueelle.

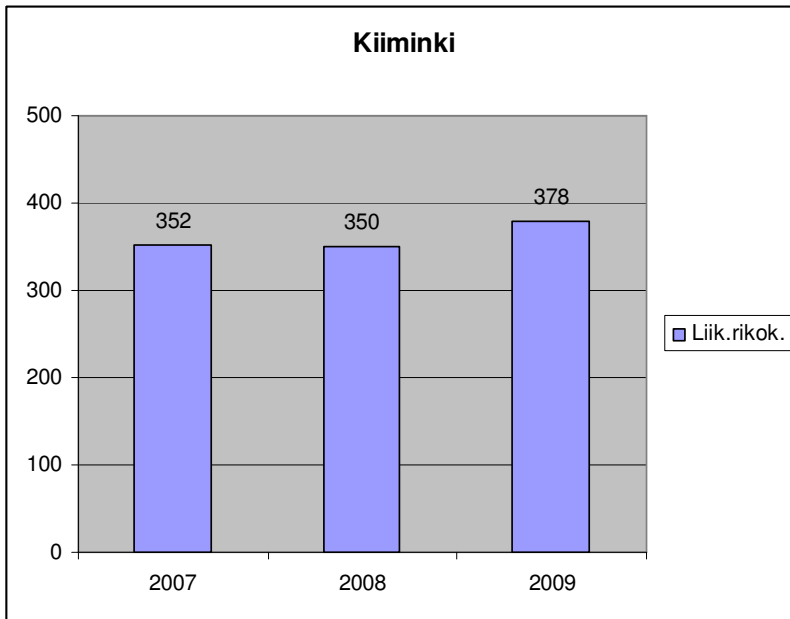
Lisääntyvä työmatkaliikenne ja asiointi alueelle sen ulkopuolelta kohottavat liikennesuoritteiden lukumäärää. Työmatkaliikenne Kiimingistä erityisesti Ouluun on huomioitavaa ja edelleen kasvussa.

Rikosten kokonaismäärän nouseminen Kiimingissä on havaittavissa tarkastelluista taulukoista. Nousua erityisesti on aiheuttanut liikennesuoritteiden määrän nouseminen. Lisäksi nousijaryhmiä ovat olleet huumausaineiden käyttörikokset sekä rattijuopumukset. Myös kotihälytykset, joihin liittyy perheväkivalta, ovat nousussa. Huumausaineiden käyttörikosten suhdeluku nousee suuremmaksi, kuin koko poliisilaitosta käsittävä vastaava luku.

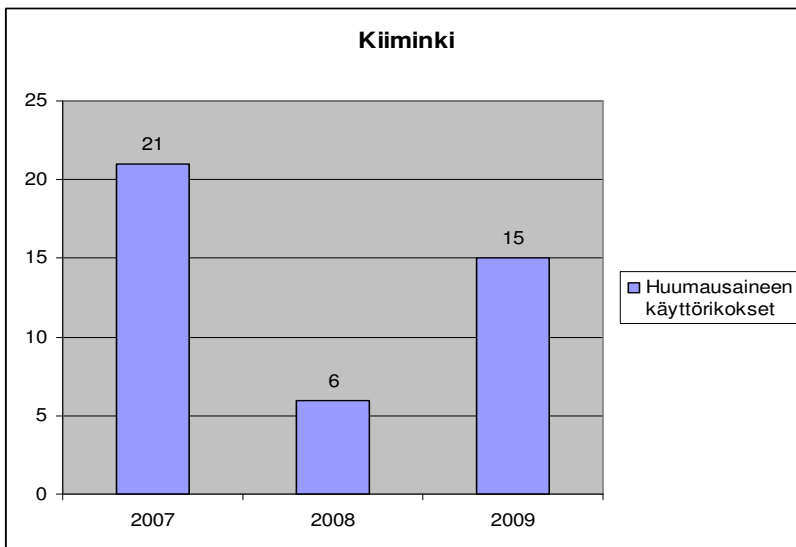


Alla on nähtävillä neljä taulukkoa, joissa kuvataan Kiimingin kunnan alueella tapahtuneiden liikennesuoritteiden, huumausaineiden käyttörikosten, rattijuopumusrikosten, sekä kotihälytystehtävien (perheväkivalta) määriä vuosina 2007 - 2009.

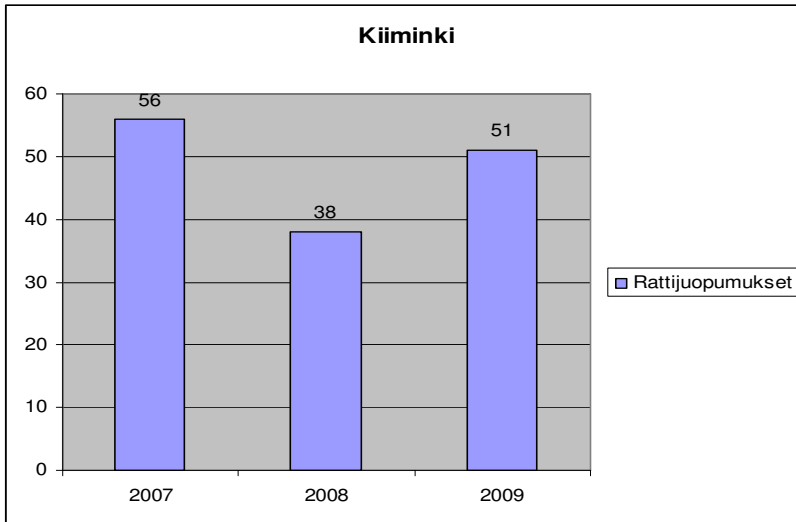
**Taulukko 1 Kiiminki, liikenerikokset vuodet 2007 - 2009**



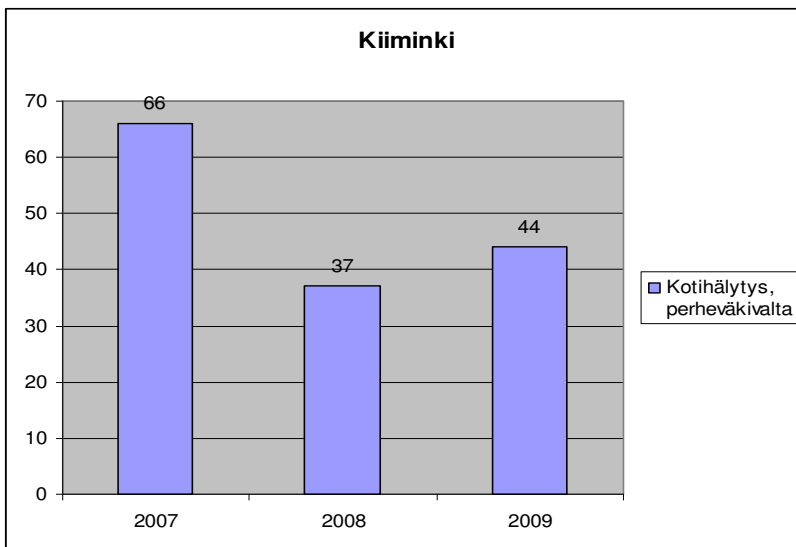
**Taulukko 2 Kiiminki, huumausaineen käyttörikokset vuodet 2007 - 2009**



**Taulukko 3 Kiiminki, rattijuopumukset vuodet 2007 - 2009**



**Taulukko 4 Kiiminki, kotihälytykset (perheväkivalta) vuodet 2007 - 2009**



Kiiminki maaseutumaisena asuinalueena voidaan todeta olevan turvallista aluetta poliisin näkökulmasta. Aina voidaan pyrkiä turvallisempaan asuinalueeseen ja elämään. Paikallinen turvallisuussuunnittelu on väline ennalta ehkäisevän työn lisäämiseksi ja edelleen kehittämiseksi, mistä syystä myös Kiimingissä on hyvä tehdä turvallisuussuunnitelma konkreettisine toimenpiteineen. Turvallisuussuunnittelulla ohjataan, tuetaan ja ylläpidetään yhteistyötä. Turvallisuussuunnittelussa yhteistyö on tärkeä keino, ja tämä edesauttaa turvallisuuteen liittyvien asioiden tarkastelua kokonaisuutena.

## 5 PAINOPISTEALUEET

**Kiimingin kunnan turvallisuustyöryhmän tekemän ympäristöanalyysin ja suoritettujen keskustelujen myötä Kiimingin kunnan turvallisuussuunnitelman painopistealueiksi valikoituivat:**

1. Henkinen hyvinvointi
2. Ilkivalta ja häiriökäyttäytyminen
3. Väkivalta
4. Ympäristö

### **5.1 Henkinen hyvinvointi**

*Henkinen hyvinvointi on kokonaisvaltainen kokemus. Siihen kuuluu tyytyväisyys elämään ja työhön, myönteinen perusasenne ja aktiivisuus, ja oman itsensä hyväksyminen. Henkisen hyvinvoinnin tärkeä perusta on työ, joka vastaa työntekijän tavoitteita ja ammatillisia kykyjä. Tyytyväinen työntekijä on motivoitunut ja sitoutunut.*

Hyvä turvallisuushan syntyi monen eri tekijän yhteisvaikutuksesta. Turvallisuutta edistivät turvallinen koti-, asuin- ja työympäristö, toimivat peruspalvelut, hyvin suunniteltu liikenneympäristö, avun saanti silloin, kun sitä tarvitaan ja varmuus siitä, että rikoksiin syyllistyneet joutuvat edesvastuuseen teoistaan. Osa sisäistä turvallisuutta on myös varautuminen suuronnettomuuksiin ja normaaliolojen häiriötilanteisiin.

Edellä oleva turvallisuuden määritelmä voisi olla yksi lähtökohta määriteltäessä henkisen hyvinvointiin vaikuttavia seikkoja sekä niitä toimenpiteitä, joiden avulla se olisi mahdollista turvata. Yksinkertaistettuna edellä olevassa määritelmässä on kysymys ihmisen perustarpeista.

Ihmisten syrjäytymistä yhteiskunnan toiminnoista voidaan pitää merkittävimpänä uhkana henkiselle hyvinvoinnille. Työttömyys erityisesti painottaen nuorten työttömyyttä on suurin tekijä syrjäytymiselle. Erityisesti ne nuoret, jotka eivät saa tai hanki ammattikoulutusta ovat

erityisen syrjäytymisuhan alaisena. Syrjäytyminen näkyy mm. lisääntyneenä päihteiden käyttönä, väkivaltana ja rikollisuutena yhteiskunnassa.

Läheisverkon puuttuminen on ongelmallinen Kiimingin kaltaisessa muuttovoittoisessa kunnassa. Kuntaan muuttaa usein työn perässä runsaasti lähinnä kauempaa maaseudulta nuoria perheitä ja muuta nuorta väestöä. Isovanhemmista, sisaruksista ja muista läheisistä ihmisistä koostuva läheisverkko jää usein entiselle kotipaikkakunnalle. Tämä usein aiheuttaa henkistä turvattomuutta niin perheiden vanhemmissa, kuin heidän lapsissaan.

Muuttoliikkeen seurauksena Kiimingin kunnan ikärakenne vinoutuu. Nuorten perheiden paikkakunnalle muuton seurauksena lasten ja nuorten osuus muuhun väestöön nähden nousee suhteettoman suureksi. Tästä syystä lapsille ja nuorille tarkoitetut palvelut alkavat jäädä jälkeen todellisesta tarpeesta. Päivähoidon ja koulujen ryhmäkoot kasvavat, eikä lasten ja nuorten yksilöllisiä tarpeita kyetä ottamaan riittävästi huomioon. Myöskään nuorisotyöhön ja vapaa-ajan toimintaan ei pystytä ohjaamaan riittävästi resursseja.

Päivähoidon turvallisuussuunnitelmaan on sisällytetty päivähoidossa tai lapsen kotona sattuvat tapahtumat, jotka voivat vaarantaa lasten henkistä hyvinvointia.

Lapsen huolenpidon laiminlyönti, huostaanotot, läheisen kuolema, perheenjäsenten vakava pitkäaikainen sairaus, päihteiden käyttö perheissä, avioerot tai vaikkapa uuden perheenjäsenen syntymä ovat esimerkkejä mahdollisen kriisin aiheuttajista lapsen elämässä.. Päivähoidossa haluamme nostaa esille myös lapsen koskemattomuuteen kohdistuvat uhat. Päivähoidossa on käytössä myös lapsen kasvun tukiryhmä (moniammatillinen) ja kunnan kriisiryhmä.



Kiimingin koulujen turvallisuussuunnitelmassa käsitellään hyvin kattavasti Henkinen hyvinvointi- painopistealuetta. Syksyllä 2009 valmistunut **Oppimisen tuen strategian** tarkoituksena on luoda suuntaviivat oppimisen tuen kehittämiseksi. Strategia sisältää suunnitelman oppimisen ja hyvinvoinnin tuen toteuttamista edistävistä toimenpiteistä. Koulun arjessa oppilaan hyvinvoinnin ja kasvun tukena toimii moniammatillinen oppilashuoltoryhmä. Oppilashuollon henkilöstöä on juuri vahvistettu kuntaan perustetulla toisella kuraattorin viralla.

Terveyspalveluiden osalta painopiste kohdentuu lapsiperheisiin, nuoriin ja syrjäytymisvaarassa oleviin. Perheiden henkisen hyvinvoinnin turvaamiseksi neuvolatyössä tuetaan vanhemman ja lapsen välistä vuorovaikutusta ja vanhempien parisuhdetta vastaanotto- ja kotikäynnein ja ryhmätoiminnoin. Nuoria perheitä ohjataan erilaisiin lapsiperheitä tukeviin palveluihin (kerhot, perheryhmät) luonnollisten tukiverkostojen piiriin. Perhe- ja lähisuhdeväkivallan ehkäisy on huomioitu ja tarvittaessa avun tarpeeseen vastataan verkostotyön toimintamallin mukaisesti.

Koulu- ja opiskeluterveydenhuollossa tuetaan nuorten terveen tunne-elämän kehittymistä ja puututaan varhain mahdolliseen häiriökäyttäytymiseen kuten koulukiusaamiseen yhteistyössä koulujen kanssa. Koululaisten terveystottumuksiin pyritään vaikuttamaan opastamalla riittävästä unen saannista ja riippuvuuksien ehkäisystä. Syrjäytymisen ehkäisyn viimeisimpiä työmuotoja ovat pitkäaikaistyöttömien terveystarkastustoiminta ja nuorten neuvontapiste - toiminnan (TsekPoint) kokeilu.

Mielenterveyspalveluissa pyritään tarjoamaan apu ennaltaehkäisevästi arkielämän ongelmiin ja psykososiaalisiin kriisitilanteisiin. Kunnassa toimii myös moniammatillinen kriisityöryhmä kuntalaisten auttamiseksi yllättävien traumaattisten tilanteiden varalta.

Ikäihmisten henkisen hyvinvoinnin kannalta on tärkeää, että heille turvataan riittävät ja oikea-aikaiset palvelut. Kunnan ja kolmannen sektorin ennaltaehkäisevät palvelut auttavat vahvistamaan omaisten ja ystävien muodostamaa sosiaalista verkostoa. Sosiaalinen verkosto lievittää yksinäisyyttä ja auttaa syrjäytymisvaarassa olevia.

Henkiseen hyvinvointiin kunnossapidon puolella vaikuttaa epävarmuus työpaikkojen pysyvyydestä ja mahdollisesti henkilöstöön kohdistuvat pakkolomat. Mahdollinen työttömyys ja sen mukana tuoma taloudellinen ahdinko luo oman huolensa henkilöstölle. Pahimmillaan työntekijä syrjäytyy muista ihmisistä. Vastaavasti vakituisen työpaikan tuoma turvallisuuden tunne ruokkii hyvinvointia positiivisesti. Hyvän terveyden ja kattavan terveydenhuollon kautta työpaikkojen ilmapiiri pysyy myös hyvänä.

## **Mahdollisia toimenpiteitä**

Yhteiskunnassa tehtävillä päätöksillä on useimmiten sosiaalisia vaikutuksia. Näiden vaikutusten tunnistaminen on erityisen tärkeää, että mahdollisesti ilmeneviin ongelmiin voidaan puuttua jo varhaisessa vaiheessa. Ehkäisevää työtä voidaan pitää myös yhteiskunnan kannalta halvempaan, kuin jo syntyneiden vaurioiden korjaamista. Sosiaalitoimen painopiste kuitenkin valitettavan usein on jo syntyneiden vaurioiden korjaamisessa enemmän kuin ennaltaehkäisyssä. Painopistettä tulisikin voida siirtää enemmän ennakoivaan suuntaan.

Kiimingin kunnan sosiaalitoimi kiinnittää huomiota entistä enemmän lasten ja nuorten huoltoon. Resursseja tulee jatkossa suunnata enemmän ehkäisevään avoimuuteen toimintaan, kuten harrastusten tukemiseen, loma- ja leiritoimintaan. Perhetyötä ja lapsiperheiden kotipalvelua kehitetään edelleen perheiden jaksamisen ja henkisen hyvinvoinnin tukemiseksi. Monialaista yhteistyötä eri toimijoiden kanssa tullaan edelleen lisäämään. Kunnassa on mallinnettu monialaisen yhteistyön toimintamalli nuorten tukemiseksi.

Seurakunnan toiminnassa halutaan tukea pienlapsiperheitä suorittamalla kotikäyntejä vauvaperheissä ja lasten parkki – hoitoapuna. Kirkon varhaiskasvatuksen lähtökohtana on yhteistyö perheiden kanssa. Perheitä kohdatessa yhteisiä ja edistettäviä asioita ovat muun muassa ymmärrys ja tieto lapsesta, arvot, kasvatustavat ja –sisällöt, perheen tukeminen ja kristillisen kasvatuksen vahvistaminen. Lapselle läheisten aikuisten yhteistyön tavoitteena on kannatella lapsen elämistä kotona ja seurakunnassa. Seurakunnan toiminta antaa mahdollisuuden sosiaalisen tukiverkoston rakentamiseen. Seurakunnan toiminnassa tullaan antamaan nuorille päihdeohjausta, tupakoimattomuus kilpailuja, sekä päihdelabyrinttiä. Syrjäytymisvaarassa olevia tai jos syrjäytyneitä nuoria tullaan auttamaan ja etsimään tarkoituksenmukaisin menetelmin. Nuoria ohjataan ja tuetaan omaehtoiseen ajatteluun ja toimintakykyyn ja ylipäätään vastuulliseen elämään. Nuorten keskuuteen tullaan jalkautumaan ja ollaan tukena kasvamisessa aikuisuuteen. Jalkautumista käytännössä ovat yökahvilat, päivystykset ja vierailut kouluilla, EHKÄ-leirit, tukihenkilötoiminta, leirikoulut, leirit, retket, konsertit ja kerhot. Seurakunnan kasvatustyö tekee yhteistyötä kunnan eri sektorien kanssa. Yhteistyötä tehdään myös partioliippukunnan, poliisin sekä muiden järjestöjen kanssa. Seurakunnan toiminnassa

halutaan korostaa myös kristillisen kasvatuksen, uskon- ja elämänarvojen opetusta. Seurakunnan järjestämään harrastetoimintaan tarjotaan liikuntaa, kädentaitoja ja musiikkia. Aikuisväestön painopisteinä Kiimingin seurakunnan toiminnassa tulee olemaan erilaiset retket, tilaisuudet ja leirit, joita järjestetään mielenterveyspotilaille, kehitysvammaisille, omaishoitajille ja päihdeperheille. Vanhemmuutta halutaan tukea järjestämällä äitien / isieniltoja, sekä myös lasten iltoja. Tilaisuuksissa järjestetään tarpeen vaatiessa myös asiantuntijavierailuja. Myös aikuisväestön painopisteinä ovat henkisen jaksamisen tukeminen ja sosiaalisen verkon vahvistaminen. Seurakunta antaa taloudellista tukea diakonia – avustuksin ja ohjausta myös elämänhallintaan. Sielunhoitotyötä mukaan lukien jumalanpalvelukset, halutaan edelleen korostaa ja harrastetoimintaan tarjotaan kädentaitoja ja musiikin harrastamista. Vapaaehtoistyöhön halutaan tarjota osallistujamahdollisuuksia. Kiimingin seurakunta tulee tekemään yhteistyötä kunnan sosiaalityön, eri järjestöjen, sekä myös yritysten kanssa. Kaiken toiminnan pääpaino on ennalta ehkäisevässä toiminnassa. Kiimingin seurakunta haluaa edelleen järjestää kerhoja ja päiväretkiä vanhuksille ja eläkeläisille. Myös vanhusten leiripäiviä ja juhlia, sekä vapaaehtoistoimintaan osallistumista korostetaan painopisteissä. Seurakunta jalkauttaa toimintaa edelleen kotikäyntien muodossa. Kotikäynnin ohessa voidaan samalla suorittaa terveys – ja syrjäytymisriskien ennaltaehkäisyä.

Kunnan opetustoimessa huolehditaan lähikouluperiaatteen toteutumisesta. Ryhmäkokojen tulee olla sellaisia, että opettajalla on mahdollisuus seurata ja tukea oppilaan oppimista ja muuta kehitystä myös yhteistyössä kotien kanssa, edistää ja hyödyntää oppilaiden välistä yhteistyötä sekä käyttää monipuolisia opetusmenetelmiä.

Riittävän pienissä opetusryhmissä oppilaiden yksilöllisyys voidaan ottaa huomioon opetusta eriyttäessä ja tarjota tukea sitä tarvitseville oppilaille. Kohdennetaan resursseja varhaiseen tukeen ja ennaltaehkäisevään toimintaan. Järjestetään opettajille mahdollisuus



kouluttautumiseen ja perehdyttämiseen tuen tarpeessa olevien havaitsemiseen sekä työnohjaukseen. Huolehditaan riittävästä resursseista moniammatillisessa yhteistyössä ja oppilashuoltotyössä. Turvataan oppilaalle mahdollisuus yleiseen, tehostettuun ja erityiseen tukeen. Huolehditaan riittävästä ja hyvästä oppilaanohjauksesta. Kodin ja koulun välisen yhteistyön tulee olla tiivistä, avointa ja luottamuksellista. Yhteistyö otetaan huomioon koulun henkilökunnan työtehtävissä ja sen toteuttamiseen varataan riittävät resurssit ja

tuki. Oppilaiden osallisuus ja vaikuttaminen itseään koskeviin asioihin edistävät heidän kasvamistaan aktiivisiksi kansalaisiksi sekä antavat valmiuksia toimia demokraattisessa ja tasa-arvoisessa yhteiskunnassa. Osallisuus ja tasa-arvo ehkäisevät ennalta syrjäytymistä. Oppilaiden osallisuutta ja vaikuttamista edistävät mm. riittävän pienet opetusryhmät, vuorovaikutteiset opetusmenetelmät, harjoittelujaksot, oppilaskuntatoiminta, kerhot ja muu ohjattu toiminta. Tuetaan koulujen kerhotoimintaa. Kehitetään koulun toimintakulttuuria yhteisölliseksi ja syrjäytymistä ehkäiseväksi.

Koulukiusaamiseen puututaan aktiivisesti. Jokaisella koululla on selkeä toimintamalli kiusaamistapauksissa. KiVa koulu – ohjelma (kiusaamisen vastainen ohjelma) otetaan kunnan kaikkien koulujen aktiiviseen käyttöön. KiVa – ohjelmalla on todettu vähentävän koulukiusaamista sekä lisäävän kouluturvallisuutta ja – hyvinvointia. Ohjelma on todistetusti vähentänyt myös arkipöytäkirjoitusta ja ohjelma saikin Euroopan rikoksentorjuntapalkinnon vuonna 2009.

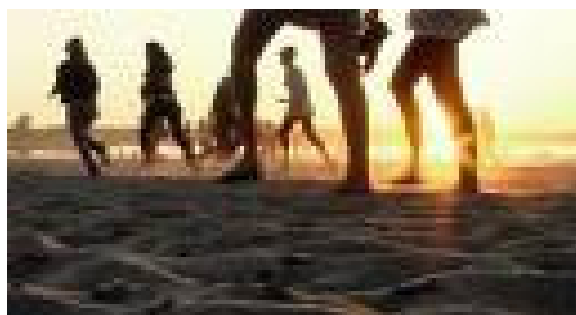
Terveyskasvatukselle tulee saada enemmän tilaa opetussuunnitelmissa. Lapsille ja nuorille järjestetään harrastusmahdollisuuksia riittävästi. Nuorille järjestetään ohjattua ja valvottua toimintaa viikonloppuisin. Vanhemmille järjestettävien koko kunnan yhteisten kasvatustapahtumien luentojen järjestäminen auttaisi tukemaan lapsen ja nuoren kasvua, herättäisi vastuunkantoa ja tarjoaisi vertaistukea. Kouluterveyskysely toteutetaan 8. ja 9. luokan oppilaille ja lukion 1. ja 2. vuoden opiskelijoille joka toinen vuosi. Tulosten perusteella moniammatillinen asiantuntijatyöryhmä sopii painopistealueet ja laatii toimenpidesuunnitelman, jota tarkastellaan Kouluterveyskyselyjen pohjalta.

Terveyspalveluiden koulu- ja opiskeluterveydenhuolto osallistuu oppilashuoltotyöhön yhteistyössä koulun toimijoiden kanssa. Kouluterveydenhuolto osallistuu päihdelabyrinttitoimintaan ja Wiilis – messuille. Valtakunnallisen TUKEVA (tukea, kehitystä, vastuuta)-hankkeen nuorten neuvola-pilotti (neuvontapiste TsekPoint) on aloittanut toimintansa 1.2.2010. Pilotointi kestää 31.5.2010 saakka. Pilotin tavoitteena on kehittää monitoimijaisen tuen malli yhteistyössä kunnan nuorten ohjaus- ja palveluverkoston (nuorisotoimi, opetustoimi, sosiaali- ja terveystoimi, työpaja, työvoimahallinto, poliisi, puolustushallinto ja seurakunta) kanssa. Kohderyhmänä ovat syrjäytymisvaarassa olevat nuoret kuten koulupudokkaat ja nuoret työttömät. Neuvontapisteen toiminta pyritään saamaan pysyväksi kunnan järjestämäksi palveluksi.

Terveyspalveluiden muussa verkostotyössä ovat mukana neuvolatyöryhmä, lapsen kasvun tukiryhmä, sosiaali- ja terveystoimen yhteistyöpalaverit ("TESSU"), asiakasyhteistyöryhmä, Kela sekä työvoimahallinto. Neuvola käyttää työtapana varhaisen vuorovaikutuksen toimintamallia (VAVU). Sen tavoitteena on tukea lapsiperheen voimavaroja ja vanhemmuutta. Moniammatillista yhteistyötä tehdään kunnan verkostojen lisäksi elinkeinoelämän, seurakunnan ja eri järjestöjen (SPR, MLL ja urheiluseurat) kanssa.

Tulevista tapahtumista tiedotetaan tehokkaasti ja riittävän aikaisin. Työpaikkojen suhteen pyritään turvaamaan pysyviä työpaikkoja ja sitä kautta riittävä elintaso henkilöstölle. Työpaikoilla yllä pidetään hyvää ilmapiiriä. Tällä on suora vaikutus henkisen hyvinvointiin ja jaksamiseen. Syrjäytymistä ehkäistään hyvällä koulutuksella ja työllä, mikä takaa riittävän toimeentulon. Koulutuksella ja työllistäminen ovat myös hyviä työttömyyden ehkäisykeinoja.

Nuorisotilatoiminta tarjoaa nuorille kokoontumispaikan vapaa-aikana. Tarkoituksena on antaa nuorille virikkeitä ja mahdollisuus ohjattuun toimintaan. Näin pyritään vähentämään päihteiden käyttöä sekä ei-toivottua käyttäytymistä ja kokoontumista julkisilla paikoilla. Vapaa-aikapalveluiden henkilökunta on saanut ensiapu - koulutuksen, jota pidetään ajan tasalla säännösten mukaisella tavalla. Leirille ja retkille tehdään aina omat turvallisuusasiakirjat, joissa otetaan huomioon mahdolliset riskit ja uhat monipuolisesti. Erityisnuorisotyö on osa kunnan nuorisotyötä, sen tavoitteena on edistää nuorten kasvamista ja sopeutumista yhteiskuntaan sekä ennaltaehkäistä nuorten ongelmia. Erityisnuorisotyön avulla pyritään auttamaan vaikeissa elämäntilanteissa olevia, syrjäytyneitä tai syrjäytymisuhan alla olevia nuoria. Työtehtävien ja toiminnan suunnittelussa on otettu huomioon myös turvallisuus näkökulma monelta eri suunnalta. Toiminta on suunniteltava huolellisesti, kun ollaan tekemisissä haastavien nuorten kanssa.



## **5.2 Ilkivalta ja häiriökäyttäytyminen**

*Ilkivalta on tahallista häiriön aiheuttamista esimerkiksi meluamalla muualla kuin yleisellä paikalla tai yleisöltä suljetussa virastossa, toimistossa, liikkeessä tai tehtaassa tai muussa vastaavassa paikassa. Yleisessä kielenkäytössä ilkivallaksi nimitetään myös toisen omaisuuden tahallista vahingoittamista. Ilkivallan tunnusmerkistöä ja rangaistusasteista on säädetty myös rikoslain 17 §:ssa.*

*Häiriökäyttäytyminen ilmenee tavanomaisesti päihtyneiden henkilöiden oleskeluna julkisilla paikoilla, erityisesti kauppakeskusten sisällä tai läheisyydessä. Iltaisin se ilmenee päihtyneiden käyttönä julkisilla paikoilla.*

Ilkivalta ja häiriökäyttäytyminen liittyvät läheisesti ihmisten henkiseen pahoinvointiin. Erityisesti lasten ja nuorten valvonnan väheneminen, sekä ihmisten syrjäytyminen ja lisääntynyt päihtyneiden käyttö aiheuttavat ilkivaltaa ja häiriöitä heidän käytöksessään. Läheisverkon puuttumisesta johtuva tuen ja kontrollin puuttuminen aiheuttaa, että ympäristössämme liikkuu yhä useampi nuori, jolla ei näytä olevan mitään järkevää tekemistä.

Pelastustoimen tilastojen mukaan, koko pelastustoimialueen yleisenä ongelmana, Kiiminki mukaan lukien, ovat lisääntyneet tuottamukselliset ja tahalliset tulipalot. Syynä näihin on ihmisestä aiheutunut toiminta kuten ilkivalta, huolimattomuus ja välinpitämättömyys. Tulipalot voivat aiheuttaa aina mittavia vahinkoja ja riskejä henkilöturvallisuudelle.

Kouluissa huolehditaan varhaisesta tuesta ja ennaltaehkäisevästä työstä sekä huolehditaan tarvittavista resursseista oppimisen tuessa ja oppilashuoltotyössä. Ongelmiin puututaan varhaisessa vaiheessa yhteistyössä kodin kanssa. Pidetään kiinni koulujen yhteisistä järjestyssäännöistä sekä muista koulukohtaisista pelisäännöistä ja sopimuksista. Opetetaan lapsia suvaitsevaisuuteen ja rasismin vastaiseen työhön. Koulupoliisit vierailevat kouluilla ja antavat 4. luokan oppilaille liikennevalistusta sekä laillisuuskasvatusta. Yläkoulun kahdeksanteen ikäluokkaan kuuluville annetaan sekä laillisuuskasvatusta että liikennevalistusta. Koulupoliisitoiminnassa poliisi tukee kouluja erityisesti niiden koulukiusaamista estävässä toiminnassa ja puuttuu tapahtumiin, joihin liittyy rikoksia. 4. ja 5. luokan oppilaat osallistuvat Terveys ry:n, Poliisin ja Kiimingin

seurakunnan ja kunnan eri toimijoiden järjestämään tupakkalabyrinttiin ja 6. ja 7. luokkalaiset päihdelabyrinttiin. Molempien labyrinttien osalta järjestetään vanhemmille vanhempainiltoja, joissa heillä on mahdollisuus käydä tutustumassa labyrintteihin. Huolehditaan, että nuorilla on tarpeeksi harrastusmahdollisuuksia sekä ohjattua ja valvottua toimintaa viikonloppuisin. Annetaan nuorille mahdollisuus osallistua ja vaikuttaa heitä koskevien asioiden käsittelyssä.

Ikäihmisten aiheuttama ilkivalta ja häiriökäyttäytyminen on hyvin harvoin tahallista. Heillä saattaa sairaudesta johtuen esiintyä muistamattomuutta, joka voi ilmetä monenlaisena ”häiriökäyttäytymisenä”. Vanhus saattaa ”karata” kotoaan ja eksyä tai voi tahattomasti aiheuttaa tulipaloja jättämällä esimerkiksi hellan levyn päälle.



Kiinteistöjen kunnossapidossa ollaan huolissaan rakennuksiin kohdistuvasta ilkivallasta. Samaa ongelmaa liittyy puistoihin ja lasten leikkikenttiin. Ilkivallan lisäksi työpaikoilla on joskus havaittavissa, etupäässä asiakkaiden aiheuttamaa häiriökäyttäytymistä. Ilkivalta ilmenee usein omaisuuteen kohdistuvina vahingontekoina. Kiiminkiä voi omaisuusrikosten osana

kokonaisuutena pitää rauhallisena alueena. Häiriökäyttäytymisien määrä ei poliisin näkökulmasta ole lukumääräisesti erityisen huolestuttava.

Turvallisuus koostuu konkreettisesta turvallisuustilanteesta sekä turvallisuuden tunteesta. Vaikka poliisin tietoon tulleet konkreettiset tapaukset eivät ainakaan vielä määrällisesti näytä hälyttävältä on huomioon otettava ihmisten tunne tilanteesta.

Turvallisuustyöryhmässä on esille noussut näkemys siitä että ilkivalta ja häiriökäyttäytyminen olisi lisääntynyt Kiimingissä, jolloin poliisin näkökulmastakin siihen on yhteisillä keinoilla puututtava. Ilkivalta ja häiriökäyttäytyminen voi olla merkki myös muusta ongelmasta. Lasten kohdalla häiriökäyttäytymiselle pyritään löytämään selittävä tekijä ja vaikuttamaan siihen. Selittävä tekijä voi löytyä lapsen henkistä turvallisuutta horjuttavista tekijöistä.

## **Mahdollisia toimenpiteitä**

Häiriökäyttäytymisen ennakointi on hyvin tärkeää. Perheiden kanssa tulee tehdä tiivistä yhteistyötä heti ongelmien ilmännuttua, ja tarvittaessa käytettävä asiantuntija-apua. Ehkäisevää päihdetyötä tulee kehittää yhteistyössä eri toimijoiden kanssa.

Perinteiset valvontakeinot kuten vartiointi, poliisin, vartiointiliikkeiden kuin kuntalaisten itsensä taholta ovat perusteltavissa. Samoin teknisellä valvonnalla saattaa olla merkitystä tapausten vähenemiseen, erityisesti kun tekijä/t saadaan sen avulla kiinni. Yhtä tärkeä ellei tärkeämpi vaikuttamisen keino on asennepuoleen vaikuttaminen potentiaalisen tekijäryhmän osalta. Myös yleisen ilmapiirin muuttuminen kyseistä toimintaa moittivaksi kauttaaltaan auttaa tilanteen muuttumisessa. Toimenpiteissä tulee kiinnittää huomiota myös todelliseen syyhyn, joka aiheuttaa kyseisen toiminnan. Työryhmän keskusteluissa on tullut esille lisääntynyt alkoholin käyttäminen, jolloin toimenpiteitä olisi varmasti syytä kohdistaa myös sille rintamalle. Lapsiin liittyen halutaan tehdä mahdollisimman tiivistä yhteistyötä perheiden kanssa, sekä perheen luvalla eri alan asiantuntijoiden kanssa.

Tulipalojen osalta pelastuslaitos keskittyy erityisesti kehittämään palon – ja palonsyöntutkintaa ja onnettomuustietojärjestelmän käyttöä. Pelastuslaitos ylläpitää edelleen jo aiemmin aloitettua palon- ja palonsyöntutkinnan yhteistyötä poliisin ja vakuutusyhtiöiden kanssa. (Oulu-Koillismaan pelastuslaitos, PTP 2009- 12)

Ilkivaltaan ja häiriökäyttäytymiseen pyritään vaikuttamaan aktiivisella neuvonnalla ja valistuksella. Kameravalvontaa ylläpidetään ja tarvittaessa lisätään, sekä ilmoituskyynnys poliisille pidetään matalana.



Kouluissa huolehditaan varhaisesta tuesta ja ennaltaehkäisevästä työstä sekä huolehditaan tarvittavista resursseista oppimisen tuessa ja oppilashuoltotyössä. Ongelmiin puututaan varhaisessa vaiheessa yhteistyössä kodin kanssa. Pidetään kiinni koulujen yhteisistä järjestyssäännöistä sekä muista koulukohtaisista pelisäännöistä ja sopimuksista. Opetetaan lapsia suvaitsevaisuuteen ja rasismiin vastaiseen työhön. Koulupoliisit vierailevat kouluilla ja antavat 4. luokan oppilaille liikennevalistusta sekä laillisuuskasvatusta. Yläkoulun kahdeksanteen ikäluokkaan kuuluville annetaan sekä

laillisuuskasvatusta että liikennevalistusta. Koulupoliisitoiminnassa poliisi tukee kouluja erityisesti niiden koulukiusaamista estävässä toiminnassa ja puuttuu tapahtumiin, joihin liittyy rikoksia. *4. ja 5. luokan oppilaat osallistuvat Terveys ry:n, Poliisin ja Kiimingin seurakunnan ja kunnan eri toimijoiden järjestämään tupakkalabyrinttiin ja 6. ja 7. luokkalaiset päihdelabyrinttiin. Molempien labyrinttien osalta järjestetään vanhemmille vanhempainiltoja, joissa heillä on mahdollisuus käydä tutustumassa labyrintteihin.* Huolehditaan, että nuorilla on tarpeeksi harrastusmahdollisuuksia sekä ohjattua ja valvottua toimintaa viikonloppuisin. Annetaan nuorille mahdollisuus osallistua ja vaikuttaa heitä koskevien asioiden käsittelyssä.

### **5.3 Väkivalta**

*Väkivalta on ruumiillista koskemattomuutta, oikeuksia tai etuja loukkaavaa tai vahingoittavaa voimakeinojen käyttöä. Useimmiten sanalla "väkivalta" viitataan nimenomaan ruumiilliseen voimankäyttöön, mutta on olemassa myös muun muassa käsitteet henkinen väkivalta sekä rakenteellinen väkivalta.*

Lisääntyneeseen henkiseen pahoinvointiin liittyen väkivaltainen käytös on vain korostunut nyky-yhteiskunnassa. Perheväkivalta erityisesti on lisääntynyt. Tähän usein liittyy päihteiden käyttöä ja mielen-terveysongelmia. Usein myös perheen taloudelliset huolet liittyvät perheväkivaltaan. Nuorten väkivaltainen käytös liittyy usein perheen muihin ongelmiin. Kontrollin puuttuminen, päihteet ja nuorten vapaa-ajanpalveluiden vähäisyys ovat myös osa syynä.

Ikäihminen saattaa joutua huonokuntoisuutensa vuoksi väkivallan kohteeksi tai taloudellisesti hyväksikäytetyksi. Usein väkivallan aiheuttaja on lähisukulainen. Päihteiden väärinkäytöllä on myös monesti osuutta asiaan.

Erytyisesti palvelualoihin kohdistuvaa väkivaltaisuutta on viime aikoina esiintynyt lisääntyvässä määrin. Ryöstöjen ja jopa henkeä uhkaavien päälle karkausten lisääntynyt mahdollisuus on aiheuttanut työntekijöiden keskuudessa yhä enemmän turvattomuuden tunnetta.

## **Mahdollisia toimenpiteitä**

Pahoinpitelyrikosten määrä on Kiimingissä pysynyt samana edellisiin vuosiin verrattuna ja muiden henkeen ja terveyteen kohdistuvien rikoslajien osalta Kiimingin tilannetta voidaan pitää hyvänä. Valtakunnallisesti väkivaltarikosten määrä ei kuitenkaan ole vähentynyt. Silläkin perusteella on perusteltua ottaa ennalta estävästä näkökulmasta yhdeksi painopistealueeksi turvallisuussuunnitelmaan väkivalta, niin perhe- ja lähisuhteessa kuin kodin ulkopuolella tapahtuva. Työntekijöihin kohdistuva väkivalta on lisääntynyt valtakunnallisesti, joten siihenkin on hyvä ennalta estävästi kiinnittää huomiota.

Perhe- ja lähisuhdeväkivallan tunnistamista kehitetään sekä siihen puuttumiskynnystä madalletaan tietoisuuden ja asenteen muuttamisen kautta. Kiimingin kunnan lähisuhde- ja perheväkivallan ehkäisyohjelma on laadittu v. 2010. Päihteiden väärin- ja liikakäyttöön puututaan yhteisin konkreettisin toimenpitein. Parannetaan lasten valmiuksia suojata itseään sähköisissä vuorovaikutteisissa viestimissä. Lapsiin liittyvät väkivaltatilanteet halutaan katkaista, lasta autetaan nimeämään tunteensa, sekä sanoittamaan tekoansa toiminnan sijasta. Kouluissa tuetaan lapsen tunne - ja empatiataitojen, sosiaalisten taitojen, itsehillinnän ja terveen itsetunnon kehittymistä. Esimerkiksi Kiva – ohjelmalla on todettu vähentävän koulukiusaamista sekä lisäävän kouluturvallisuutta ja –hyvinvointia. Ohjelma on todistetusti vähentänyt myös arkirikollisuutta. Olennaista on tiivis yhteistyö perheiden kanssa, sekä kasvat keskustelut. Lähisuhdeväkivallan tullessa esille, käydään asiasta keskustelu huoltajien kanssa. Tarvittaessa laaditaan lastensuojeluilmoitus huoltajia tiedottaen. Sosiaalitoimi painottaa lastensuojeluilmoituksen tekemisen tärkeyttä silloin, kun muilla toimijoilla herää huoli lapsen kasvua ja kehitystä vaarantavista tekijöistä. Sosiaalipalveluissa korostetaan myös varhaista puuttumista nuorten päihteiden käyttöön sekä lasten ja nuorten väkivaltakäyttämiseen monialaisen yhteistyön keinoin.

## **5.4 Ympäristö**

*Ympäristöllä tarkoitetaan tavallisesti ihmisen tai ihmiskunnan ympäristöä, luontoa tai koko maapalloa, siis elinympäristöä. Turvallisuussuunnittelulla ja turvallisuussuunnitelmassa pyritään vaikuttamaan arjen turvalliseen elinympäristöön ylläpitämiseen.*

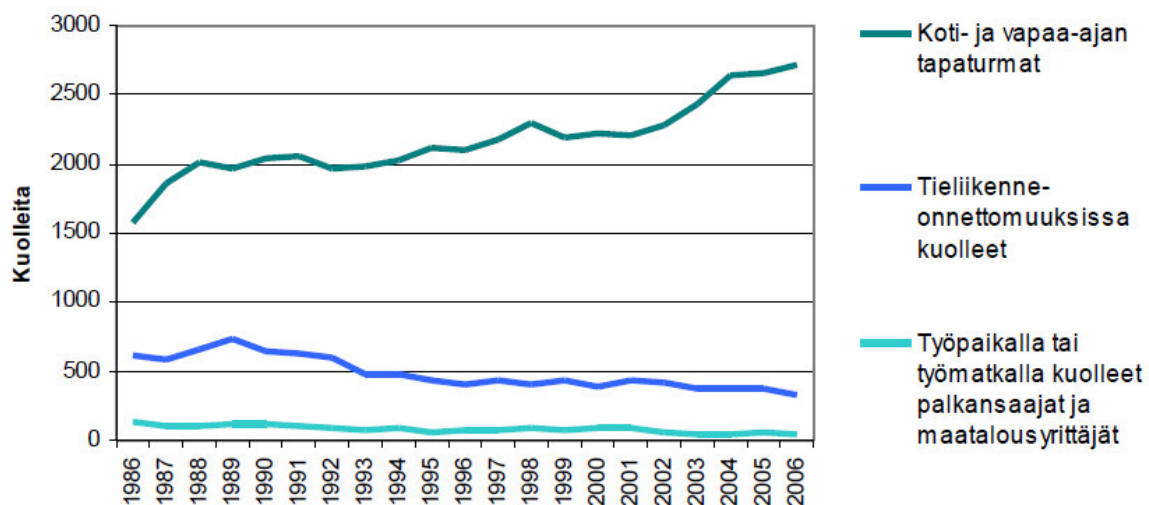
Kiimingin kunnassa on liikennettä varten laadittu oma liikenneturvallisuustyöryhmä.

Pelastustoimi näkee tulevaisuuden haasteena mahdolliset luonnonilmiöt (maastopalot, tulvat ja myrskyt). Kotitapaturmia halutaan ehkäistä kaikkien ikäryhmien keskuudessa. Tulevaisuudessa tulee erityisesti kiinnittää huomiota erityisryhmien asumisturvallisuuteen. Asumisturvallisuudessa tulee huomioida henkilön toimintakyky, rakennuksen turvallisuustaso, yksin asuminen ja palveluiden saatavuus.

Vuonna 2006 kuoli tapaturmissa 3082 suomalaista (taulukko 5). Tapaturmat ja väkivalta olivatkin suomalaisten neljänneksi yleisin kuolinsyy. Vakavat kotona ja vapaa-ajalla sattuneet tapaturmat, joiden seurauksena oli kuolema, lisääntyivät.

## Taulukko 5

### Tapaturmaisesti Suomessa kuolleet vuosina 1986 - 2006

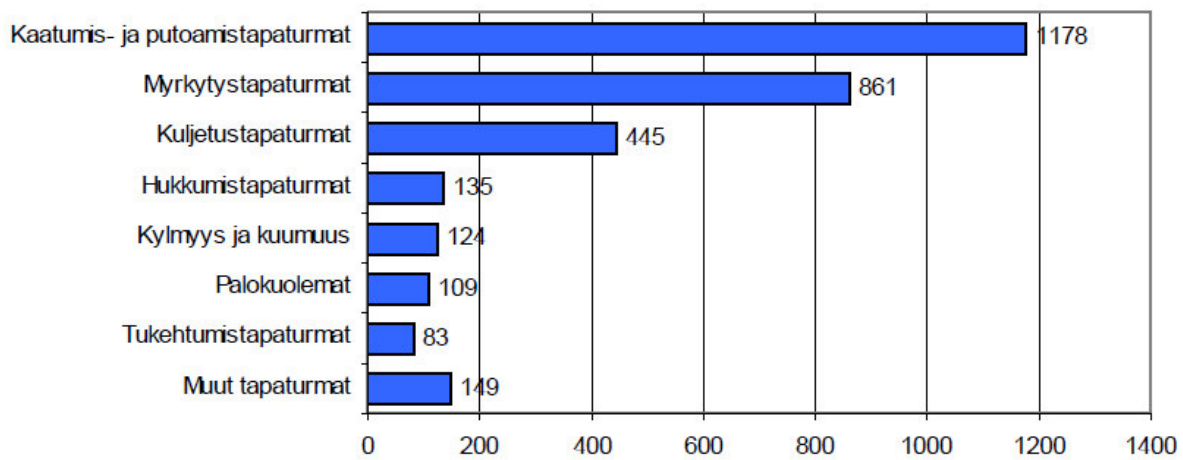


(Kansanterveyslaitos, Oulu-Koillismaan pelastusalue tapaturmakatsaus 7.10.2008)

Alla olevasta taulukosta 6 käy ilmi, että yleisin yksittäinen syy kuolettavaan tapaturmaan on putoaminen tai kaatuminen. Myös myrkytykset ovat yleisiä.

## Taulukko 6

### Tapaturmiin kuolleiden yleisimmät kuolemasyyt Suomessa vuonna 2006



(Kansanterveyslaitos, Oulu-Koillismaan pelastusalue tapaturmakatsaus 7.10.2008)

Pelastustoimen onnettomuustilastojen mukaan, Kiimingin kunnan todennäköisimmät loukkaantumiseriskit muodistuvat liikenteestä. Erityisesti on huomioitava vaarallisten aineiden kuljetukset Kuusamon - / Ouluntiellä. Tapahtunut onnettomuus mainitulla tieosuudella voi aiheuttaa suuren vaara-alueen esimerkiksi kuntakeskuksen kohdalla (terveyskeskus, liikerakennukset, koulut, yms.) Oman lisänsä tuovat myös kunnan alueelle sattuneet luonnonilmiöt. Ilmastonmuutos aiheuttaa myrskyjä ja tämä aiheuttaa mm. puiden kaatumisia talojen ja kiinteistöjen päälle, sekä sähkön jakelun katkeamisia. Kiiminkijoen tulvariski on myös jokakeväinen ongelma.

Ikääntyneet autoilijat ovat ääritapauksissa riski arjen ympäristöturvallisuudelle. Ikääntyvät jalankulkijat ovat liikenteessä hitaampia ja heidän havainnointikykynsä saattaa olla puutteellista. Myös näkökyky on monesti huonompi. Liikenne asioita huomioidaan myös kunnan liikenneturvallisuuksuunnitelmassa. Kaatumistapaturmat ovat ikäihmisille monesti kohtalokkaampia kuin nuoremmille – murtumia tulee enempi ja ne paranevat hitaammin.

Kiinteistöjen ja yleisten alueiden osalta Kiimingin kunta ja Tiehallinto ovat laatineet yhdessä liikenneturvan kasvatussuunnitelman. Kasvatussuunnitelman päivitys on käynnissä. Samaiset tahot ovat laatineet myös ajan tasalla olevan liikenneturvallisen ympäristön - suunnitelman. Leikkikentistä ja puistoista on tehty oma valvontasuunnitelma yhdessä Oulun seudun ympäristötoimen kanssa. Valvontasuunnitelma valvoo, että kunta noudattaa:

- lakia kulututavaroiden ja kuluttajapalvelusten turvallisuudesta(75 / 2004)
- Valtionneuvoston asetusta kulutustavaroista ja kuluttajapalveluksista annettavista tiedoista (613/2004)
- Hallintolakia (434/2003)
- SFS Standardia SFS- EN 1176-2 ja SFS – EN 1176 – 6

Uimarannat on tarkastettu kesällä 2009 yhdessä Oulun seudun ympäristötoimen kanssa ja tarkastuksen yhteydessä on suoritettu riskikartoitus ja raportti kartoituksen tuloksista. Kiimingin kunnan työntekijöillä on oltava myös ajan tasalla oleva työturvallisuuskoulutus.

Kunnan uimarantojen riskikartoituksen ja raportin pääkohdat:

- 1. Riskit on kuvattu**
- 2. Onnettomuuden todennäköisyys ja vakavuus kuvataan**
- 3. Määritellään riskitaso**
- 4. Kuvataan riskien hallintakeinot**
- 5. Tarkastus ja huoltosuunnitelma**



Hyvällä ympäristön suunnittelulla vaikutetaan rikollisuuteen ja liikenneturvallisuuteen huomioimalla turvallisuusnäkökohdat jo kaavoitusvaiheessa. Turvallisuuden ja viihtyvyyden huomion ottaminen tulisi kartoittaa jo rakennusvaiheessa. Rakennusten erilaisista syistä johtuvat sisäilmaongelmat ovat joka päiväsiä asioita, jotka pitää myös ottaa vakavasti. Kiinteistöjen kunnossapitopuolella on tapaturmien vaara päivittäinen, koska työpaikoilla ollaan tekemisissä koneiden ja laitteiden kanssa. Etenkin talviaikaan tapahtuu myös liukastumisia kiinteistöjen pihoilla. Teiden numerointien ja osoitetietojen tulee olla kunnossa ja ajan tasalla, jotta hälytysajoneuvot osaavat kohteeseensa.

### **Mahdollisia toimenpiteitä**

Ennalta estävää liikennevalistusta koulupoliisi antaa alakoulun neljänteen ikäluokkaan kuuluville. Tunnin yhteydessä sivutaan myös laillisuuskasvatusta tarpeellisin osin. Yläkoulun kahdeksanteen ikäluokkaan kuuluville annetaan sekä laillisuuskasvatusta että

liikennevalistusta. Kouluille on keväällä 2010 valmistunut erillinen liikennekasvatussuunnitelma. Koulujen turvallisuussuunnitelmat päivitetään säännöllisesti. Pelastussuunnitelman osalta suunnitelma tarkistetaan pelastusviranomaisten toimesta vuosittain. Henkilökunta perehdytetään turvallisuussuunnitelmaan ja kouluissa järjestetään poistumis- ja pelastusharjoituksia säännöllisesti. Olennaista on myös huolehtia, että tekniset järjestelmät ovat määräysten mukaiset ja kunnossa. Teknisentyön opettajilla tulee olla voimassaolevat tulityöluvat ja henkilökunnan sekä oppilaiden työturvallisuudesta huolehditaan kattavasti. Lapsia opetetaan kantamaan vastuuta turvallisesta ja viihtyisästä oppimisympäristöstä. Oppitunneilla käsitellään myös turvallisuuteen liittyviä asioita esim. erilaisten teemojen merkeissä kuten 112 päivä.

Pelastuslaitos seuraa palotarkastusohjelmiston ja onnettomuustietojärjestelmän avulla onnettomuuksien ehkäisytyön toteumia, havaittuja vikoja ja puutteita sekä onnettomuusuhkien ja onnettomuuksien määrän ja syiden kehittymistä, ja ryhtyy omalta osaltaan tarvittaviin toimenpiteisiin onnettomuuksien ehkäisemiseksi. Erityinen painopiste kohdistetaan asumisen turvallisuuteen. Seuranta tehdään jatkuvasti ja perusteellisemmin neljännesvuosittain. (Oulu - Koillismaan pelastuslaitos, PTP 2009- 12) Suoritettavilla palotarkastuksilla ja lausunnoilla eri viranomaisille ehkäistään ihmisille, omaisuudelle tai ympäristölle tulipaloista tai muista onnettomuuksista aiheutuvaa vaaraa. (Oulu-Koillismaan pelastuslaitos, PTP 2009- 12) Pelastuslaitos tarjoaa pelastustoimialueen asukkaille mahdollisuutta osallistua asumisen turvallisuutta käsitteleviin valistus- ja neuvontatilaisuuksiin. Tavoitteena on saavuttaa vuosittain noin 2 500 pelastustoimialueen asukasta. Valistuksessa, neuvonnassa ja koulutuksessa varaudutaan myös muihin koulutuspyyntöihin. (Oulu - Koillismaan pelastuslaitos, PTP 2009- 12) Pelastuslaitos myös tarjoaa erityisryhmien asumisen turvallisuuteen liittyvälle henkilökunnalle mahdollisuutta osallistua pelastuslaitoksen järjestämään turvallisuuskoulutustilaisuuteen. Tavoite 100 % kohteista vuosien 2009- 2012 aikana. (Oulu - Koillismaan pelastuslaitos, PTP 2009- 12) Pelastuslaitos vierailee vuosien 2009- 2012 aikana jokaisessa alueen päiväkodissa tai vaihtoehtoisesti päiväkotia vierailee paloasemalla. Pelastustoimialueen jokaisen alakoulun 4. luokka osallistuu vuosittain pelastuslaitoksen järjestämään valistustilaisuuteen (Oulu-Koillismaan pelastuslaitos, PTP 2009- 12) Kouluille on nimetty oma koulupelastusviranomais. Pelastuslaitos osallistuu valtakunnalliseen Nou Hätä-kampanjaan, joka on suunnattu nuorille 8- luokkalaisille. Lisäksi pelastuslaitos osallistuu vuosittain Päivä paloasemalla tapahtumaan, jonka kohderyhmänä ovat kaikki kuntalaiset.

Valtakunnalliseen tapaturmapäivään pelastuslaitos osallistuu mahdollisuuksien mukaan Oulussa.

Ympäristössä esiintyviä tapaturmia ehkäistään käyttämällä hyviä työvälineitä ja oikeita välineitä oikeassa paikassa. Tapaturmia ehkäistään myös omalla toiminnalla. Kiinteistöjen piha-alueet pysyvät hyvässä kunnossa kiinteistönhoitajien ja koneurakoitsijoiden toimesta. Mahdollisiin vaurioihin ja esimerkiksi homehaittoihin pyritään eliminoimaan huolto ja korjaustoiminnoilla ja riittävän varhaisessa vaiheessa. Toiminnan tukena on jatkuva kouluttautuminen ja ammattitaidon kehittäminen. Kunnossapitokohteet suunnitellaan huolella, työvälineet pidetään kunnossa ja materiaalit ovat oikeanlaisia. Näin ollen rakentamisen laatu pysyy hyvänä. Tärkeää on myös säännölliset palotarkastukset yhteistyössä pelastuslaitoksen kanssa ja viranomaisvalvonta ylipäätään.

Ympäristön turvallisuus on yksi keskeinen yhdyskuntasuunnittelun tavoite. Ympäristössä ei tulisi olla alueita, joissa liikkumista ja oleskelua kartetaan rikoksen kohteeksi joutumisen pelossa.

Onnettomuuksia voidaan vähentää huolellisella suunnittelulla. Tyypillistä useille ongelmallisiksi koetuille ympäristöille on epäkohtien moninaisuus kuten heikot asuinolot, huonot palvelut, rakennusten rapistuminen ja huono viihtyvyys. Erityisesti naiset, ikääntyneet, lapset, eri etniset ryhmät ja maahanmuuttajat välttävät uhkaavan tuntuista tiloja ja alueita. Rikoksen kohteeksi joutumisen pelko heikentää elämänlaatua, alueen mainetta, paikallista työllisyyttä, kiinteistöjen arvoa ja liiketoimintaa. Turvallisella toimintaympäristöllä on tärkeä merkitys yritysten sijoittautumispäätöksissä ja tätä kautta turvallisuus on yhteydessä alueelliseen ja kansalliseen kilpailukykyyn. Huono suunnittelu voi lisätä väkivallan, omaisuusrikosten,

järjestyshäiriöiden, ilkivallan sekä onnettomuuksien ja tapaturmien määrää. Hyvälle ympäristölle on ominaista, että se koetaan turvalliseksi ja se on turvallinen myös tilastojen tuottaman tiedon perusteella. Tutkimukset osoittavat, että turvattomaksi ja epäsiistiksi koettu



ympäristö lisää rikosten, onnettomuuksien ja tapaturmien todennäköisyyttä. Turvallinen ympäristö edistää yhteisöllisyyttä ja osallisuutta ja ehkäisee tätä kautta syrjäytymistä.

Väestön ikääntyminen ja kotihoidon lisääntyminen asettavat uusia vaatimuksia rakennusten ja asuinympäristöjen suunnittelulle onnettomuuksien vähentämiseksi.

## 6. TURVALLISUUSSUUNNITTELUN TAVOITTEET

***Kunnassa turvallisuustyön tarkoituksena on turvallisen elinympäristön luominen ja ylläpito.*** Tämä tarkoittaa sellaisen olotilan saavuttamista, jossa kunnan asukkaiden ja kunnan alueella toimivien yritysten ja yhteisöjen sekä kunnan oman toiminnan turvallisuusriskit ovat pienimmillään ja ilkeiden, rikollisuuden, vahinkojen sekä onnettomuuksien ennaltaehkäisy on tehokasta.

Turvallisuustyön tavoitteena on ylläpitää ja parantaa paikallista turvallisuutta vähentämällä ja ennalta ehkäisemällä rikoksia, häiriöitä ja onnettomuuksia sekä niistä aiheutuvia vahinkoja sekä ylläpitää turvallisuutta ja turvallisuuden tunnetta. Yhtenä tärkeänä keinona tavoitteen saavuttamiseksi on turvallisuussuunnittelu.

Turvallisuus on laaja käsite. Turvallisuus ja turvallisuuden tunne ovat asioita, jotka jokainen ihminen kokee hieman eri tavalla ja niihin vaikuttavat lukuisat asiat. Hyvä turvallisuus syntyy yleisesti useiden eri tekijöiden yhteisvaikutuksesta. Turvallisuutta edistävät koti-, asuin- ja työympäristö, toimivat peruspalvelut, hyvin suunniteltu liikenneympäristö ja avun saanti silloin, kun sitä tarvitaan sekä varmuus siitä, että rikoksiin syyllistyneet joutuvat vastuuseen teoistaan. Osa turvallista ympäristöä on myös varautuminen erilaisiin normaaliajan poikkeus- ja häiriötilanteisiin sekä suuronnettomuuksiin.

Kunnalle turvallisuus merkitsee lisäksi kilpailuetua. Turvallisen kunnan on helpompi houkutella asukkaita ja yritystoimintaa alueelleen kuin kunnan, joka joutuu julkisuuteen onnettomuuksien ja rikosten seurauksena. Onnettomuuksien ja rikosten ennalta estävän työn merkitystä lisää myös se, että kerran menetetty hyvä maine on vaikea hankkia takaisin.

Turvallisuuden ylläpitämisessä ja edistämisessä painottuu entistä enemmän ennalta estävä toiminta. Ennalta estävässä työssä asioihin pyritään vaikuttamaan mahdollisimman varhaisessa vaiheessa. Tämä tarkoittaa turvallisuusasioiden laaja-alaista huomioimista jo

suunnitteluvaiheessa, esimerkiksi asunto- ja yhdyskuntasuunnittelussa sekä liikennesuunnittelussa. Paikallinen turvallisuussuunnittelu on väline ennalta ehkäisevän työn lisäämiseksi ja edelleen kehittämiseksi.

## **6.1 Kiimingin kunnan turvallisuustyön tavoitteet**

Kansallinen sisäisen turvallisuuden ohjelma antaa suuntaviivoja myös Kiimingin kunnan turvallisuustyölle ja kunta haluaa olla mukana kehittämässä kansallista turvallisuutta. Kiimingin kunnan turvallisuustyön tavoitteet on kuitenkin asetettu Kiimingin kunnan turvallisuustilanteen mukaan.

Turvallisuustyön tavoitteena on ylläpitää ja parantaa paikallista turvallisuutta vähentämällä ja ennalta ehkäisemällä rikoksia, häiriöitä ja onnettomuuksia sekä niistä aiheutuvia vahinkoja sekä ylläpitää turvallisuutta ja turvallisuuden tunnetta.

***Kiimingin kunnan turvallisuustyön tavoitteet/VISIO painopistealueittain vuosille 2010 - 2012 ovat:***

### ***Henkinen hyvinvointi***

- *Syrjäytymisen ennaltaehkäiseminen*
- *Ammattitaitoisen avun saaminen jo syrjäytyneille ihmisille*

### ***Ilkivalta ja häiriökäyttäytyminen***

- *Ilkivallan ja häiriökäyttäytymisen ennaltaehkäiseminen*
- *Nuorten huumeiden ja päihteiden käytön ennaltaehkäiseminen*
- *Ennaltaehkäisevä työ yhdessä huoltajien kanssa sekä palvelualueiden yhteistyö tilanteisiin puututtaessa*

### ***Väkivalta***

- *Perhe - ja lähisuhdeväkivallan ehkäiseminen*

## **Ympäristö**

- *Kotitapaturmien ja onnettomuuksien ennaltaehkäiseminen*
- *Asenteellinen kuntalaisten turvallisuustietoisuuden lisääminen*

## **7 MITTARIT**

Valittuja painopistealueita ja suunniteltuja toimenpiteitä seurataan eri toimijoiden laatimilla mittareilla. Mittarit on jaoteltu tarkoituksella erikseen selkeyttämään toimintaa.

### **7.1 Sosiaalipalvelut**

- *Pitkäaikaistyöttömien määrä*
- *Nuorisotyöttömien määrä*
- *Lastensuojeluilmoitusten määrä*
- *Päihdehuollon asiakkaina olleiden henkilöiden määrä ikäryhmittäin*
- *Toimeentulotukea saaneiden määrä, koko väestöstä*
- *Alkoholinmyynti litraa/asukas*

### **7.2 Päivähoitopalvelut**

- *Asiakastytyväisyysmittaus*
- *Kasvatuskeskustelut*
- *Päivittäiset keskustelut*
- *Lasten havainnointi ja dokumentointi*



### **7.3 Seurakunta**

- *Tilaisuuksien osallistujamäärien kontrollointi*
- *Asiakastilastot*
- *Kotikäyntien määrien kontrollointi*

- *Avustusmäärät*
- *Kaiken toiminnan suora palaute*

#### **7.4 Opetuspalvelut**

- *Asiakastyytyväisyyskyselyt sekä oppilaille, että heidän vanhemmille*
- *Työtyytyväisyyskyselyt henkilökunnalle*
- *Fyysinen oppimisympäristö - kysely*
- *Opetussuunnitelman toimivuus - kysely*
- *AVIN - kyselyt, esimerkiksi tehostetun ja erityisen tuen näkökulmasta*
- *Kiva koulu -kiusaamiskyselyt*
- *Kiusaamiseen puuttumisen kaavakkeet*
- *Poissaolotilastot*
- *Oppimistulokset*
- *Oppimisvaikeudet, koulutyön sujuvuus*
- *Terveystoimittajan, oppilashuollon suurkuluttajat*
- *Kouluterveyskysely 8. ja 9. luokan oppilaille sekä lukion 1. ja 2. vuoden opiskelijoille joka toinen vuosi*
- *Tilastot määräaikaisista erottamisista ja kirjallisista varoituksista*
- *Kasvatuskeskustelut*
- *Havainnointi esimerkiksi ystävien määrä/yksinäiset/syrjään vetäytyvät*
- *Tupakointi / päihteet*

#### **7.5 Terveyspalvelut**

- *Ns. Vavu - käynnit lastenneuvolassa*
- *Palveluita runsaasti käyttävät*
- *Huumekorvaushoitoasiakkaiden määrä*
- *Mieliala-seulat*
- *Audit-kyselyt*
- *Asiakastyytyväisyysmittaus*
- *Kouluterveyskyselyt*

## **7.6 Pelastuslaitos**

- *Kotitapaturmat (Kansanterveyslaitos, Oulu-Koillismaan pelastusalue tapaturmakatsaus)*
- *Onnettomuusmäärien kehitys (Pronto)*
- *Pelastussuunnitelmien laadinta % (Pronto)*
- *Valistustilaisuuksiin osallistuneiden kuntalaisten % osuus (Pronto)*
- *Palotarkastukset (Pronto)*

## **7.7 Vanhuspalvelut**

- *kotihoidon palvelujen piirissä 13 - 14% 75-vuotta täyttäneistä*
- *ennalta ehkäisevät kotikäynnit kaikille 79 - vuotta täyttävälle ei palvelujen piirissä oleville*
- *palvelutarpeen arviointi kaikille 75 - vuotta täyttäneille 7 vrk:n kuluessa pyynnöstä*
- *ikäihmisten liikenneonnettomuuksien määrä*
- *ikäihmisten kotitapaturmien määrä*

## **7.8 Kiinteistöt ja yleiset alueet**

- *Tieturvakortti*
- *Tulityökortti*
- *Ensiapu (EA) – kurssi*
- *Normit täyttävät suojavaatteet*
- *Vahingontekojen määrä Kiimingin kunnan alueella*
- *Työturvallisuuskortti*

### **7.9 Vapaa – ajan palvelut**

- Osallistujamäärät
- Harrastuspaikkojen käyttöaste
- Ohjattujen toimintojen määrä
- Asiakastyytyväisyyskysely

### **7.10 Poliisi**

- *Henkirikosten määrä*
- *Poliisin tietootulleiden väkivaltarikosten määrä*
- *Perheväkivaltatehtävien määrä/perheväkivaltailmoitusten määrä*
- *Väkivaltarikosten uhrien määrä*
- *Yleisellä paikalla tapahtuneiden häiriökäyttäytymisien määrä*
- *Poliisin kansallinen turvallisuustutkimus*

## **8. SISÄISEN TURVALLISUUDEN OHJELMAN TAVOITTEIDEN JA TOIMENPITEIDEN HUOMIOIMINEN KIIMINGIN KUNNAN TURVALLISUUSYTYÖSSÄ**

Sisäisen turvallisuuden ohjelma antaa yhteisiä tavoitteita sisäisen turvallisuuden parantamiselle. Myös Kiimingin kunta ottaa turvallisuustyössään huomioon nämä yhteiset tavoitteet ja toimenpiteet sekä toteuttaa niitä omalta osaltaan paikallisen turvallisuustilanteen puitteissa.

Paikallinen turvallisuussuunnittelu on sisäisen turvallisuuden ohjelman toimeenpanoa paikallisella tasolla, jossa kansalliset tavoitteet sovitetaan yhteen paikallisen turvallisuustilanteen analyysin tuottaman tiedon kanssa.

## 9. PAIKALLISEN TURVALLISUUNNITTELUN JA TYÖN KEHITTÄMINEN

Kunnan yksi tärkeimmistä tavoitteista on luoda toimiva järjestelmä turvallisuustyölle. Turvallisuussuunnittelusta pyritään tekemään toimiva ja luonteva osa kunnan toimintaa niin, että turvallisuussuunnitelma saadaan toimimaan käytännössä. Turvallisuussuunnitelma ei saisi jäädä vain ”paperiksi pöytälaatikkoon”. Tavoite on saada turvallisuustyö osaksi normaalia toimintaa. Kun työ tehdään alusta asti kunnolla ja tunnollisesti, on sitä helppo jatkaa tulevaisuudessa. Turvallisuustyön kehittämisen tavoitteena on luoda pysyvä turvallisuuskulttuuri.

Paikallinen turvallisuustyö on kokonaisturvallisuuden parantamista. Kokonaisturvallisuuteen kuuluu kaikki arjen turvallisuudesta poikkeusolojen ja suuronnettomuuksien varautumiseen.

### 9.1 TURVALLISUUSYHTEISTYÖN PARANTAMINEN

Turvallisuussuunnittelussa yhteistyö on tärkeä keino, ja tämä edesauttaa turvallisuuteen liittyvien asioiden tarkastelua kokonaisuutena. Käytännön tekemisen tasolla yhteistyön tavoitteena on saavuttaa tilanne, jossa eri alojen asiantuntijat työskentelevät yhdessä yhteisen päämäärän saavuttamiseksi.

Ihmisiin ja yrityksiin kohdistuvien häiriöiden, onnettomuuksien ja rikosten ennalta estäminen edellyttää laajaa yhteistyötä. Toimivaa ja jatkuvaa yhteistyötä tulee olla eri sektoreiden ja toimijoiden välillä. Toimiva yhteistyö edellyttää säännöllisyyttä, pysyvyyttä ja yhteisiä toimintamalleja, jotka ovat kaikkien työhön osallistuvien tiedossa. Lisäksi yhteistyön muuttaminen käytännön



toiminnaksi edellyttää, että se liittyy eri toimijoiden strategiseen johtamiseen ja ohjaamiseen sekä toiminnan ja talouden suunnitteluun.

Turvallisuussuunnittelua ja turvallisuustyötä ei tule katsoa turvallisuussuunnitteluun osallistuvien henkilöiden ”ylimääräiseksi” työksi, vaan kiinteäksi osaksi heidän perustehtäväänsä. Turvallisuustyön tulee olla automaattisesti osa jokapäiväistä toimintaa.

Turvallisuusyhteistyö tulee luoda sellaiseksi, että kaikki osapuolet ovat turvallisuustyössä tasavertaisia keskenään eikä yksi taho johda koko turvallisuustyöhön ja – suunnitteluun osallistuvaa ryhmää. Jokaisella turvallisuustyöhön osallistuvalla tulee olla yhtäläinen mahdollisuus vaikuttaa päätöksen tekoon ja toiminnan etenemiseen. Asioista päätetään yhdessä. Tarkoituksena on luoda vankka luottamus ja kunnioitus eri tahojen välille, jotta turvallisuusyhteistyö sujuisi mahdollisimman luontevasti ja kaikkien yhteisen edun mukaisesti.

## **9.2 KOULUTUS JA OSAAMISEN KEHITTÄMINEN**

Turvallisuustyön tavoitteena on nostaa turvallisuusosaamisen tasoa. Turvallisuusosaamisen ylläpitäminen on jatkuva haaste. Koulutuksen ja osaamisen kehittämisellä tuetaan kokonaisturvallisuuden säilymistä pitämällä huoli siitä, että turvallisuustyötä tekevät ovat ajan tasalla ja ammattitaitoisia. Eri aloilla täytyy olla valmius tunnistaa riskejä ja tarvittaessa puuttua niihin. Lisäksi ammattitaitoisten tahojen on helpompi auttaa apua tarvitsevia tilanteen sitä vaatiessa sekä hoitaa valistustyötä.

Koulutuksella ja osaamisen kehittämisellä voidaan parantaa aikuisten ja lasten valmiuksia suojata itseään ja lähiympäristöään. Samoin koulutuksella voidaan varmistaa se, että eri tahot saavat kokonaisnäkemyksen ja perusvalmiudet huolehtia turvallisuuden edistämisestä.

## **9.3 KUNTALAISTEN TURVALLISUUSTIETOISUUDEN LISÄÄMINEN**

Kiimingin kunnan turvallisuussuunnitelman johtoajatuksena oli luoda ympäristöanalyysi ja riskikartoitus nimenomaan kansalaisen näkökulmasta. Turvallisuustyön tavoitteena on

saada kuntalaiset kiinnostumaan omasta ja lähiympäristönsä turvallisuudesta sekä parantaa kuntalaisten tietoisuutta turvallisuuteen liittyvistä asioista. Yleisturvallisuutta parannetaan kaikkien yhteistyöllä ja yhteisellä välittämällä.

Turvallisuuteen vaikuttavia toimijoita on paljon. Kunnalla on tärkeä tehtävä peruspalvelujen tuottajana. Valtion viranomaisista poliisi on näkyvin turvallisuuspalveluiden tuottaja. ***Turvallisuuden kannalta tärkeä tekijä on kuitenkin ihminen itse. Kaikki vaikuttavat itse toiminnallaan ja valinnoillaan omaan ja lähiympäristönsä turvallisuuteen.*** Toiminnan ja valintojen pohjaksi täytyy olla tarjolla riittävästi tietoa riskeistä ja niiden poistamisesta. Tämän tiedon levittämisessä viranomais- ja järjestötoiminnalla on merkittävä tehtävä.

## 10. LIIKENNETURVALLISUUDEN PARANTAMINEN

Kiimingin kuntaan on laadittu erillinen ***liikenneturvallisuussuunnitelma*** vuonna 2003. Suunnitelma on tehty yhteistyössä Kiimingin kunnan ja Oulun tiepiirin kanssa.

***Kiimingin kunnan liikenneturvallisuussuunnitelma sisältää seuraavat erillissuunnitelmat:***

- 1. Liikennekasvatussuunnitelma, jonka päivitys on käynnissä.***
- 2. Liikenneturvallisuussuunnitelma, liikenneympäristö, jonka päivitys alkaa alustavasti vuonna 2011.***

## 11. YHTEISET TOIMENPITEET TURVALLISUUSTAVOITTEIDEN SAAVUTTAMISEKSI

Jotta kunnan turvallisuustavoitteet toteutuisivat, on käytännön toimintaan nimettävä konkreettisia toimenpiteitä. Toimenpiteet nimetään, niille luodaan aikataulu sekä asetetaan vastuutahot tai henkilöt (vastuuhenkilöinä turvallisuustyöryhmän jäsenet). Toimenpiteet ja niiden toteutus tulee käsitellä toimintasuunnitelmassa.

## 12. TURVALLISUUSTAVOITTEIDEN JA TOIMENPITEIDEN TOTEUTUMISEN SEURANTA JA VALVONTA

Jotta kaikki turvallisuussuunnittelussa ja toimintasuunnitelmissa asetetut tavoitteet voitaisiin saavuttaa, on myös asetettava selkeät seurantamenetelmät ja vastuut. Turvallisuustyötä tulee kartoittaa ja edistää tarkastelemalla säännöllisin väliajoin työn etenemistä. Jos työn etenemisessä tai aikatauluissa huomataan epäkohtia, on niihin puututtava. Turvallisuustyöhön on hyvä tehdä selkeitä aikamääreitä, jolloin kartoitetaan missä turvallisuustyön vaiheessa ollaan menossa, pysytäänkö aikataulussa ja pysähdytään miettimään voidaanko työn etenemistä ja laatua parantaa joillakin lisätoimenpiteillä. Seurannan ja valvonnan tulisi olla säännöllistä ja joustavaa, mutta kuitenkin tiukkaa.

Seurannassa on hyvä käyttää apuna vuosittain laadittavaa toimintasuunnitelmaa. Toimintasuunnitelmasta löytyy seuraavan vuoden tavoitteet ja aikataulut sekä vastuut ja tietyt toimenpiteet. Tarkemmat toimenpiteet toteutuksen seurannasta ja seurannan toteutuksesta nimetään toimintasuunnitelmassa.



# 13. KIIMINGIN KUNNAN TURVALLISUUSTYÖN TOIMINTASUUNNITELMA VUOSILLE 2010 - 2012 (taulukko)

KIIMINGIN KUNNAN TURVALLISUUSTYÖN TOIMINTASUUNNITELMA 2010 – 2012 (taulukko)					
ASIA	TAVOITTEET	TOIMENPITEET	AIKATAULU	VASTUUT/SIDOSRYHMÄT	MUUTA HUOMIOITAVAA
1- Henkinen hyvinvointi	Syrjäytymisen ennaltaehkäiseminen ja ammattitaitoisien avun saaminen jo syrjäytyneille ihmisille.	Rohkea ja asiakaslähtöinen esille ottaminen asiakastyössä eri palvelualueilla KIVA – koulu toimintamallin jalkauttaminen TSEKPOINT – nuorten neuvontapistetoiminnan vakiinnuttaminen	Jatkuvaa	Yhteiset hyvinvointipalvelut Seurakunta	
2. Ilkivalta ja häiriökäyttäytyminen	Ilkivallan ja häiriökäyttäytymisen ennaltaehkäiseminen Nuorten huumeiden ja päihteiden käytön ennaltaehkäiseminen	Ympäristösuunnittelun ja valvonnan tehostaminen ilkivallan ennalta estäjänä Paihdelabyrintti – toiminta Valtakunnallisen teeman mukainen valistustyö (v. 2010 Nauhata)	Jatkuvaa Vuosittain Vuosittain	Kaavoituspalvelut Yhdyskuntapalvelut Tilapalvelut Seurakunta Poliisi Pelastuslaitos Yhteiset hyvinvointipalvelut	

3. Väkivalta	Perhe – ja lähisuhdeväkivallan ehkäiseminen	Perhe – ja lähisuhdeväkivallan ehkäisyohjelman jalkauttaminen pysyväksi toiminnaksi Kotihälytystehtävien seuranta	Jatkuvaa	Sosiaali – ja terveyspalvelut Poliisi Sivistystoimi	
4. Ympäristö	Kotitapaturmien ja onnettomuuksien ennaltaehkäiseminen Asenteellinen kuntalaisten turvallisuustietoisuuden lisääminen	Valistus, neuvonta ja kampanjat mm. vuosittainen tapaturmapäivä, Päivä paloasemalla - tapahtuma	Jatkuvaa	Pelastustoimi Sosiaali – ja terveyspalvelut	

## 14. LÄHTEET

Oulu – Koillismaan pelastuslaitos palvelutasopäätös 2009 – 2012

Oulu - Koillismaan pelastusalue Tapaturmakatsaus 2009

Kiimingin koulujen turvallisuussuunnitelma

Oppimisen tuen strategia

Kouluterveydenhuollon suunnitelma

Koulujen liikennekasvatussuunnitelma

PolStat, Johdon portaali

## 15. LIITTEET

Alla olevat liitteet löytyvät osoitteesta:

***[www.kiiminki.fi/hallinto/kiiminki-info/strategiat ja suunnitelmat](http://www.kiiminki.fi/hallinto/kiiminki-info/strategiat_ja_suunnitelmat)***

Kiimingin koulujen turvallisuussuunnitelma

Kiimingin koulujen liikennekasvatussuunnitelma

Oppimisen tuen strategia

Kouluterveydenhuollon suunnitelma

Kiimingin päivähoitopalveluiden turvallisuussuunnitelma

Kiimingin kunnan liikenneturvallisuussuunnitelma

Lastensuojelusuunnitelma

Kiimingin kunnan lähisuhde ja perheväkivallan ehkäisyohjelma

Kiimingin kunnan liikennekasvatussuunnitelma

Sisäisen turvallisuuden ohjelma

Kansallinen rikosentorjuntaohjelma

